



ISSN 2712-8784

Актуальные проблемы педагогики  
и психологии 2026 Т.7, № 4.  
Сетевое издание

# АКТУАЛЬНЫЕ ПРОБЛЕМЫ ПЕДАГОГИКИ И ПСИХОЛОГИИ

2026 Том 7 № 4

научный  
рецензируемый  
журнал

Сетевое издание  
<https://pedpsy.ru/>



ISSN 2712-8784

**АКТУАЛЬНЫЕ ПРОБЛЕМЫ ПЕДАГОГИКИ И ПСИХОЛОГИИ**  
НАУЧНЫЙ РЕЦЕНЗИРУЕМЫЙ ЭЛЕКТРОННЫЙ ЖУРНАЛ (СЕТЕВОЕ ИЗДАНИЕ) 16+

**2026 Том 7, № 4**

Сетевое издание  
**НАУЧНЫЙ  
ЖУРНАЛ**  
Основан в 2020 году

**УЧРЕДИТЕЛЬ**

ООО «Академия образования и воспитания»

**Главный редактор**

кандидат педагогических наук, доцент **В.Д. Иванов**

**Заместитель главного редактора**

доктор психологических наук, профессор **Е.Ф. Яценко**

**РЕДАКЦИОННАЯ КОЛЛЕГИЯ**

**М.Р. Арпентьева**, доктор психологических наук, доцент, Калужский государственный университет имени К. Э. Циолковского (Калуга, Россия)

**Ю.П. Ветров**, доктор педагогических наук, профессор, Армавирская государственная педагогическая академия (Армавир, Россия)

**Л.Н. Волошина**, доктор педагогических наук, профессор, Белгородский государственный национальный исследовательский университет (Белгород, Россия)

**Т.А. Воронова**, доктор психологических наук, доцент, Зав. кафедрой клинической, социальной психологии и гуманитарных наук, Иркутский государственный медицинский университет, (Иркутск, Россия)

**Д.Н. Долганов**, доктор психологических наук, профессор, Тюменский государственный университет, (Тюмень, Россия)

**К.С. Дунаев**, доктор педагогических наук, профессор, Московская государственная академия физической культуры (Малаховка, Россия)

**М. Заорска**, доктор педагогических наук, профессор, Варминьско-Мазурский университет, член Комитета педагогических наук, Польская академия наук (Ольштын, Польша)

**В.Д. Иванов**, кандидат педагогических наук, доцент, Челябинский государственный университет (Челябинск, Россия)

**Ю.С. Константинов**, доктор педагогических наук, Федеральный центр детско-юношеского туризма и краеведения, Международная академия детско-юношеского туризма и краеведения (Москва, Россия)

**Г.А. Кузьменко**, доктор педагогических наук, доцент, профессор. Московский педагогический государственный университет (Москва, Россия)

**В.С. Макеева**, доктор педагогических наук, профессор, Российский государственный университет физической культуры, спорта, молодежи и туризма (Москва, Россия)

**Г.Н. Максименко**, доктор педагогических наук, профессор, Луганский национальный университет имени Тараса Шевченко (Луганск, Украина)

**А.С. Махов**, доктор педагогических наук, профессор, Российский государственный социальный университет (Москва, Россия)

**П.К. Петров**, доктор педагогических наук, профессор, Удмуртский государственный университет (Ижевск, Россия)

**Павлович Ратко**, доктор наук в области физической культуры, профессор физической культуры, регулярный профессор. Университет Восточного Сараево (Восточный Сараево, Республика Сербская-Босния и Герцеговина)

**Н.Н. Сентябрев**, профессор, доктор биологических наук, профессор, Волгоградская государственная академия физической культуры (Волгоград, Россия)

**Н.И. Синявский**, доктор педагогических наук, профессор, Сургутский государственный педагогический университет (Сургут, Россия)

**Ф.И. Собянин**, доктор педагогических наук, профессор, Белгородский государственный национальный исследовательский университет (Белгород, Россия)

**И.Ю. Швец**, доктор экономических наук, профессор, Российский государственный университет туризма и сервиса (Москва, Россия)

**Е.Ф. Яценко**, доктор психологических наук, профессор, Петербургский государственный университет путей сообщения Императора Александра I (Санкт-Петербург, Россия)

Журнал выходит  
ежемесячно

Адрес журнала в Интернете  
<https://pedpsy.ru/>

Адрес издателя:  
Россия, 454003, Челябинск,  
ул. Салавата Юлаева, 29  
ООО «Академия образования и  
воспитания»

Адрес редакции:  
Россия, 454003, г. Челябинск,  
ул. Салавата Юлаева, 29, к.290.  
Тел.: +7 951 118 77 53  
e-mail: vdy-55@mail.ru

Адрес для писем:  
Россия, 454003, г. Челябинск,  
ул. Салавата Юлаева, 29, к.290,  
редакция журнала «Актуальные  
проблемы педагогики и психологии»

С условиями публикации и  
требованиями  
к оформлению статей можно  
ознакомиться на сайте журнала  
<https://pedpsy.ru/>

Журнал зарегистрирован  
в Роскомнадзоре  
Свидетельство  
ЭЛ № ФС 77 - 80481

Подписано в печать 23.04.2026.  
Выход в свет 24.04.2026.

Редакция журнала может не  
разделять точку зрения авторов  
публикаций.

Ответственность за содержание  
статей и качество перевода  
аннотаций несут авторы публикаций



ISSN 2712-8784

ACTUAL PROBLEMS OF PEDAGOGY AND PSYCHOLOGY

НАУЧНЫЙ СЦИЕНТИФИЧЕСКИЙ ПИЕР-РЕВИЮЕД ЭЛЕКТРОНИК ЖУРНАЛ (ОНЛАЙН ЕДИТТОН) 16+

2026 Volume 7, no. 4

SCIENCE  
MAGAZINE  
*Founded in 2020*

**FOUNDER**

ООО «Академия образования и воспитания»

**Editor-in-chief**

**V.D. Ivanov**, Ph.D., Associate Professor (Chelyabinsk, Russia)

**Deputy Editor**

**E.F. Yashchenko**, Doctor of Psychology, Professor of Social Psychology

**EDITORIAL BOARD**

**M.R. Arpentieva**, Doctor of Psychology, Associate Professor, Kaluga State University named after K. E. Tsiolkovsky (Kaluga, Russia)

**Y.P. Wetrov**, Doctor of Pedagogy, Professor, Armavir State Pedagogical Academy (Armavir, Russia)

**L.N. Voloshina**, Doctor of Pedagogy, Professor, Belgorod State National Research University (Belgorod, Russia)

**T.A. Voronova**, doctor of Psychology, docent, Head of the department of social psychology and humanitarian sciences, Irkutsk State Medical University, (Irkutsk, Russia)

**D.N. Dolganov**, Doctor of Psychology, Professor, Tyumen State University, (Tyumen, Russia)

**K.S. Dunaev**, Doctor of Pedagogical Sciences, Professor, Moscow State Academy of Physical Culture (Malakhovka, Russia)

**M. Zaorska**, doctor of pedagogical Sciences, Professor, Warmian-Masurian University, member of the Committee of pedagogical Sciences, Polish Academy of Sciences (Olsztyn, Poland)

**V.D. Ivanov**, Ph.D., Associate Professor, Chelyabinsk State University (Chelyabinsk, Russia)

**Yu.S. Konstantinov**, Doctor of Pedagogy, Federal center of youth tourism and local lore, international Academy of youth tourism and local lore (Moscow, Russia)

**G. A. Kuzmenko**, Doctor of Pedagogical Sciences, Associate Professor, Professor. Moscow Pedagogical State University (Moscow, Russia)

**V. M. Makeeva**, Doctor of Pedagogy, Professor, Russian state University of physical culture, sports, youth and tourism (Moscow, Russia)

**G. N. Maksimenko**, Doctor of pedagogical Sciences, Professor, Lugansk national University named after Taras Shevchenko (Lugansk, Ukraine)

**A.S. Makhov**, Doctor of Pedagogy, Professor, Russian State Social University (Moscow, Russia)

**P.K. Petrov**, Doctor of Pedagogy, Professor, Udmurt State University (Izhevsk, Russia)

**Ratko Pavlović**, doctor of Sciences in the field of physical culture, Professor of physical culture. Regular Professor, University Of East Sarajevo (East Sarajevo, Republic of Srpska-Bosnia and Herzegovina)

**N.N. Sentiabrev**, Doctor of biological Sciences, Professor Volgograd state Academy of physical culture, (Volgograd, Russia)

**N.I. Sinyavsky**, Doctor of Pedagogy, Professor, Surgut State Pedagogical University (Surgut, Russia)

**F.I. Sobyenin**, Doctor of Pedagogy, Professor, Belgorod State National Research University (Belgorod, Russia)

**I.Y. Shvets**, Doctor of Economic Sciences, Professor, Russian state University of tourism and service (Moscow, Russia)

**E.F. Yashchenko**, Doctor of Psychology, Professor of Social Psychology, Emperor Alexander I St. Petersburg State Transport University (St. Petersburg, Russia)

The journal is published  
twelve times a year

Address of the journal on the Internet  
<https://pedpsy.ru/>

Publisher's address:

29 Salavat Yulaev str., Chelyabinsk,  
454003, Russia

"Academy of education and  
upbringing"

editorial office Address:  
Russia, 454003, Chelyabinsk,  
Salavata Yulaeva, 29, of. 290.  
Tel.: +7 951 118 77 53  
e-mail: vdy-55@mail.ru

email Address:  
Russia, 454003, Chelyabinsk,  
Salavata Yulaeva, 29, of. 290,  
editorial office of the journal "Actual  
problems of pedagogy and  
psychology"

with the terms of publication and  
requirements  
the design of articles can be found on  
the journal's website  
<https://pedpsy.ru/>

Journal is registered  
In Federal Supervision Agency  
For Information Technologies  
and Communications Certificate  
ЭЛ № ФС 77 - 80481

Passed for printing 23.04.2026.  
Date of publication 24.04.2026.

The Editorial Board may not share the views of the authors.  
Authors are responsible for the article content and quality of annotations' translation.

## СОДЕРЖАНИЕ

### Педагогические исследования

#### Теория и методика обучения и воспитания (по областям и уровням образования)

<b>Брюханов Б.Н.</b> Персонализированные образовательно-профессиональные траектории работающих студентов: роль временной перспективы в выборе между вынужденной и добровольной занятостью .....	5
<b>Кудряшов В.С.</b> Интеграция промышленности и образования: китайский опыт для российского СПО .....	10
<b>Мещенина А.А.</b> Восстание декабристов: к вопросу об актуальных способах коммеморации .....	19

#### Оздоровительная и адаптивная физическая культура

<b>Лужняк К.В.</b> Актуальные методики физической реабилитации лиц после эндопротезирования тазобедренного сустава на поликлиническом этапе .....	29
---	----

#### Физическая культура и профессиональная физическая подготовка

<b>Кожевников, А.Д., Савиных Е.Ю.</b> Сравнительный анализ эффективности соревновательной деятельности мужских и женских команд в кубке России по волейболу (2023-2025 гг.) .....	36
<b>Пшенникова Л.А.</b> Критерии сохранности контингента на начальном этапе занятий спелеотуризмом в вузе .....	44

#### Психологические исследования

##### Общая психология, психология личности, история психологии

<b>Брюханов Б.Н.</b> Горячая линия психологической поддержки: территория профессионального становления и развития .....	58
<b>Федотова К.А., Санникова С.В.</b> Роль перцепции при обучении Китайскому языку .....	63

## CONTENTS

### Pedagogical research

#### Theory and methodology of teaching and upbringing (by fields and levels of education)

<b>Bryukhanov B.N.</b> Personalized educational and professional trajectories of working students: the role of time perspective in choosing between required and voluntary employment .....	5
<b>Kudryashov V.S.</b> Integration of industry and education: the Chinese experience for the Russian open source .....	10
<b>Meshchenina A.A.</b> The Decembrist Uprising: on the issue of current ways of commemoration .....	19

#### Wellness and adaptive physical education

<b>Luzhnyak K.V.</b> Actual methods of physical rehabilitation of people after hip replacement at the polyclinic stage .....	29
--	----

#### Physical education and professional physical training

<b>Kozhevnikov, A.D., Savinykh, E.Y.</b> Comparative analysis of the effectiveness of competitive activities of men's and women's teams in the Russian Volleyball Cup (2023-2025) .....	36
<b>Pshennikova L.A.</b> Criteria for the safety of the contingent at the initial stage of speleotourism studies at the university .....	44

### Psychological research

#### General psychology, personality psychology, history of psychology

<b>Bryukhanov B.N.</b> Psychological support hotline: the territory of professional formation and development .....	58
<b>Fedotova K.A., Sannikova S.V.</b> The role of perception in teaching Chinese .....	63

## *Теория и методика обучения и воспитания (по областям и уровням образования)*

*Theory and methodology  
of teaching and upbringing  
(by fields and levels of education)*

УДК 159.9

### **ПЕРСОНАЛИЗИРОВАННЫЕ ОБРАЗОВАТЕЛЬНО-ПРОФЕССИОНАЛЬНЫЕ ТРАЕКТОРИИ РАБОТАЮЩИХ СТУДЕНТОВ: РОЛЬ ВРЕМЕННОЙ ПЕРСПЕКТИВЫ В ВЫБОРЕ МЕЖДУ ВЫНУЖДЕННОЙ И ДОБРОВОЛЬНОЙ ЗАНЯТОСТЬЮ**

**Брюханов Борис Николаевич**

Магистр психологии

Российский университет дружбы народов им. П. Лумумбы

Место работы: психолог, частная практика

Россия, Москва

**SPIN-код:** 7139-7958

**ORCID ID:** 0009-0008-1556-7006

**E-mail:** bboris099@yandex.ru



**Аннотация:** В статье анализируется актуальный вопрос изучения работающих студентов с учетом их временной перспективы. Особое внимание уделяется различиям между работой по необходимости и по собственному желанию, и их воздействию на учебу и будущую карьеру. Обосновывается важность изучения когнитивных процессов, связанных с оценкой долгосрочных преимуществ образования, опираясь на теории К. Левина и Ф. Зимбардо.



**Ключевые слова:** временная перспектива, работающие студенты, образовательно-профессиональная траектория, адаптационные стратегии.

Современная система высшего образования претерпевает значительные изменения, отражающие трансформацию социально-экономических условий и ценност-

ных ориентаций молодежи. Все больше студентов вынуждены совмещать учебу с работой, что создает сложный когнитивно-поведенческий феномен, требующий постоянного выбора между сиюминутными выгодами и стратегическими жизненными целями. Эта дилемма приобретает особую остроту в условиях нестабильной экономики, когда даже временные финансовые трудности могут существенно повлиять на образовательную траекторию. Работающие студенты ежедневно сталкиваются с необходимостью распределять ограниченные ресурсы (время, энергию, внимание) между учебной и профессиональной деятельностью, что неизбежно приводит к возникновению внутренних конфликтов и требует выработки специфических адаптационных механизмов.

Концепция временной перспективы, берущая истоки в работах Курта Левина [2] и получившая дальнейшее развитие в исследованиях Филиппа Зимбардо [1], пред-

ставляет собой сложную систему когнитивных репрезентаций временных измерений человеческого существования. Эта система организует восприятие индивидом прошлого опыта, текущей ситуации и будущих перспектив, формируя уникальный временной ландшафт, который определяет способность личности к эффективному целеполаганию, стратегическому планированию и комплексной оценке отдалённых последствий совершаемых действий.

Левин, рассматривая временную перспективу в рамках своей теории поля, подчёркивал её роль как важнейшего регулятора поведения, отмечая, что восприятие временных горизонтов существенно влияет на мотивацию и принятие решений [3]. Зимбардо значительно расширил это понимание, разработав целостную теорию, которая выделяет различные типы временных ориентаций (например, позитивное прошлое, гедонистическое настоящее, ориентация на будущее) и демонстрирует их влияние на широкий спектр психологических процессов - от повседневного выбора до долгосрочных жизненных стратегий [1].

В контексте работающих студентов эта концепция приобретает особую значимость, так как именно баланс между различными временными перспективами позволяет им находить оптимальное соотношение между текущими профессиональными обязанностями и долгосрочными образовательными целями, между сиюминутными выгодами и стратегическими преимуществами.

За теоретическую основу для анализа данного феномена также можно взять классический «зефирный тест» Уолтера Мишела, проведенный в Стэнфордском университете в конце 1960-х годов. В ходе этого эксперимента детям предлагалось сделать выбор между немедленным получением одного зефира и ожиданием в течение 15 минут для получения двух зефиров – двойного вознаграждения. Результаты лонгитюдного наблюдения показали, что дети, продемонстрировавшие способность ждать, в дальнейшем достигали более значительных успехов в академической сфере, профессиональной деятельности и социальной адаптации. Эти данные легли в

основу теории, подчеркивающей ключевую роль самоконтроля и способности к отсроченному вознаграждению в жизненном успехе.

Однако современные исследования, в частности работы Тайлера Уоттса и его коллег (2018), существенно скорректировали первоначальные выводы Мишела. Масштабная репликация эксперимента с учетом социально-экономического статуса участников показала, что способность откладывать вознаграждение в значительной степени зависит от условий среды. Дети из благополучных семей действительно демонстрировали лучшие результаты в тесте и последующей жизни, однако для детей из менее обеспеченных слоев населения эта корреляция оказалась значительно слабее. Эти данные свидетельствуют о том, что выбор в пользу немедленного вознаграждения часто представляет собой рациональную адаптационную стратегию в условиях нестабильности, а не просто отсутствие самоконтроля. Проводя аналогию в ситуации работающих студентов, можно предположить, что их ежедневный выбор между учебой и работой представляет собой своеобразную «взрослую» версию зефирного теста, но с существенно более сложными условиями. В отличие от лабораторной ситуации, реальный жизненный контекст предлагает множество промежуточных вариантов и компромиссных решений.

Особую сложность в исследовании работающих студентов представляет вопрос осознанности выбора трудовой деятельности. Если для одних студентов работа является вынужденной мерой, необходимой для оплаты обучения или базовых жизненных потребностей, то для других она становится способом поддержания определенного уровня потребления – покупки брендовой одежды, новейших гаджетов, финансирования развлечений и статусного образа жизни. В этом случае возникает парадоксальная ситуация: стремление к сиюминутному комфорту и социальному позиционированию через потребление может вступать в конфликт с долгосрочными образовательными целями. Студент, работающий ради дополнительных, а не жиз-

ненно необходимых доходов (гедонистического настоящего), может упустить стратегические выгоды от образования, отдавая предпочтение сиюминутному потреблению.

Этот феномен требует особого внимания, поскольку он связан не с объективной экономической необходимостью, а с субъективными ценностными установками и социальным влиянием. В условиях цифровой эпохи, где демонстрация потребления через социальные сети становится нормой, многие студенты воспринимают работу не как вынужденную меру, а как способ соответствия ожиданиям референтной группы. Однако такая мотивация может приводить к дисбалансу. Время, потраченное на подработку, оборачивается снижением академической успеваемости, пропуском важных лекций или невыполнением учебных проектов. В долгосрочной перспективе это создает риски (диплом с низкими результатами или затянувшееся обучение), которые могут существенно ограничить карьерные возможности, тогда как временные финансовые выгоды от работы окажутся несоизмеримо малыми по сравнению с упущенными профессиональными перспективами. Задача исследователей и педагогов в этой ситуации – помочь студентам осознать истинную цену их выбора, научив их отличать вынужденную работу от добровольной, а стратегические цели – от сиюминутных желаний.

Также стоит учитывать, что для определённой категории молодых людей работа ради дополнительных доходов – это не просто каприз, а попытка соответствовать социальным нормам или компенсировать психологический дискомфорт. Например, покупка статусных вещей может быть способом повышения самооценки или интеграции в определенную социальную среду. Поэтому эффективные образовательные стратегии должны включать не только рациональный расчет выгод и потерь, но и работу с ценностными ориентациями, помогая студентам переосмыслить приоритеты и найти баланс между текущим потреблением и будущими достижениями. Только в этом случае совмещение работы и учебы станет осознанным выбором, а не вынуж-

денной жертвой в пользу сиюминутных желаний.

Актуальность исследования данной проблематики обусловлена необходимостью разработки персонализированных образовательных траекторий, которые учитывали бы не только академические способности, но и социально-экономический контекст, индивидуальные особенности временной перспективы и конкретные жизненные обстоятельства каждого учащегося.

Студенческие годы представляют собой уникальный период, когда закладываются основы будущей профессиональной идентичности и жизненной стратегии. Это время можно рассматривать как «тренировочную площадку», своего рода психологический полигон, где молодые люди учатся совмещать разные виды активности, распределять ресурсы, расставлять приоритеты и находить баланс между краткосрочными и долгосрочными целями. Формирование эффективных стратегий совмещения работы и учебы на этом этапе может стать важным фактором последующей профессиональной успешности и личностного благополучия.

Студент может выбирать между различными формами занятости – от полной рабочей недели до гибкого графика или фриланса, между разными типами работ – от случайных подработок до стажировок по специальности. Каждый из этих вариантов предполагает сложное взвешивание текущих потребностей и долгосрочных перспектив с учетом множества факторов – личных обстоятельств, финансовой ситуации, особенностей образовательной программы и состояния рынка труда. При этом важно понимать, что работающие студенты – это особая группа, находящаяся в условиях «двойной нагрузки», что делает их особенно уязвимыми к стрессу, эмоциональному выгоранию и к когнитивной перегрузке. Однако эти же обстоятельства создают уникальную возможность для развития стрессоустойчивости и адаптационных способностей. Изучая, как они выстраивают свою временную перспективу, насколько способны откладывать вознаграждение, удерживать долгосрочные ори-

ентирь в условиях текущих требований, мы фактически исследуем механизмы, которые помогут им в будущем избежать кризисов профессиональной идентичности, эмоционального истощения и дисбаланса между работой и личной жизнью. Это требует развитых навыков саморегуляции и гибкости мышления, позволяющих оперативно перестраивать приоритеты в зависимости от изменяющихся обстоятельств.

Таким образом, данное исследование имеет выраженную превентивную направ-

ленность. Разрабатывая персонализированные модели образовательно-профессиональных траекторий на основе диагностики смысложизненных ориентаций и временной перспективы, мы фактически создаем инструменты профилактики будущих трудностей. Студенчество в этом контексте выступает как идеальная «лаборатория» для апробации стратегий, которые затем могут быть масштабированы на другие периоды профессионального становления.



### Литература

1. Зимбардо, Ф. Парадокс времени. Новая психология времени, которая улучшит вашу жизнь / Ф. Зимбардо, Дж. Бойд. Санкт Петербург, 2010. 352 с.
2. Левин, К. Теория поля в социальных науках / К. Левин. Санкт Петербург, 2000. 368 с.
3. Левин, К. Динамическая психология: Избранные труды / К. Левин; под общ. ред. Д.А. Леонтьева, Е.Ю. Патяевой. Москва, 2001. 572 с.
4. Леонтьев, Д. А. Психология смысла: природа, строение и динамика смысловой реальности / Д. А. Леонтьев. Москва, 2019. 511 с.

---

**Финансирование.** Исследование не имело спонсорской поддержки.

---

**Конфликт интересов.** Автор заявляет об отсутствии конфликта интересов.

---

**Для цитирования:** Брюханов, Б.Н. Персонализированные образовательно-профессиональные траектории работающих студентов: роль временной перспективы в выборе между вынужденной и добровольной занятостью / Б.Н. Брюханов // Актуальные проблемы педагогики и психологии. 2026. Том 7. № 4. С. 5-9.

---

### Сведения об авторе

**Брюханов Борис Николаевич**

Магистр психологии

Российский университет дружбы народов им. П Лумумбы

Место работы: психолог, частная практика

Россия, Москва

**SPIN-код:** 7139-7958

**ORCID ID:** 0009-0008-1556-7006

**E-mail:** bboris099@yandex.ru

---

**ACTUAL PROBLEMS OF PEDAGOGY AND PSYCHOLOGY**

**2026, vol. 7, no. 4, pp. 5-9.**

---

# OPTIMIZATION OF THE EDUCATIONAL AND PROFESSIONAL TRAJECTORY: THE ROLE OF TIME PERSPECTIVE IN SELF-REGULATION OF WORKING STUDENTS

**Bryukhanov Boris Nikolaevich**

Master's Degree in Psychology

Peoples' Friendship University of Russia named after P Lumumba

Place of work: psychologist, private practice

Russia, Moscow

**ORCID ID:** 0009-0008-1556-7006

**E-mail:** bboris099@yandex.ru



**Abstract:** The article analyzes the current issue of studying working students, taking into account their time perspective. Special attention is paid to the differences between work out of necessity and self-imposed, and their impact on studies and future careers. The importance of studying cognitive processes related to assessing the long-term benefits of education is substantiated, based on the theories of K. Levin and F. Zimbardo.



**Keywords:** time perspective, working students, educational and professional trajectory, adaptation strategies.

---

Поступила в редакцию 18.04.2026. Прошла рецензирование и рекомендована к опубликованию 20.04.2026.



Это произведение доступно по лицензии Creative Commons «Attribution-NonCommercial» («Атрибуция – Некоммерческое использование») 4.0 Всемирная – <https://creativecommons.org/licenses/by-nc/4.0/>

## КИТАЙСКАЯ МОДЕЛЬ ИНТЕГРАЦИИ ОБРАЗОВАНИЯ И ПРОМЫШЛЕННОСТИ: ПОТЕНЦИАЛ ДЛЯ СПО РОССИИ

**Кудряшов Вадим Сергеевич**

кандидат экономических наук, доцент

Институт развития профессионального образования

Москва, Российская Федерация

**ORCID:** 0000-0002-5075-5247

**SPIN-код:** 2547-9005, **AuthorID:** 762888

**E-mail:** kudvs@ya.ru



**Аннотация.** В статье анализируется китайская модель интеграции промышленности и профессионального образования (TVET), рассматриваемая как стратегический ответ на вызовы современного рынка труда. На основе практик КНР выделены ключевые механизмы: политико-нормативное регулирование, отраслевые альянсы, дуальная система подготовки кадров, цифровая трансформация обучения, конкурсное движение. С помощью сравнительного анализа и табличных обобщений выявлены точки соприкосновения и различия с российской системой СПО. Обоснован адаптационный потенциал китайских практик для России, включая механизмы кластерного взаимодействия, систему «1+X», дуальное обучение и развитие инновационной инфраструктуры. Определены ограничения и риски прямого переноса моделей.



**Актуальность.** Глобальный дефицит квалифицированных кадров и технологическая трансформация экономики требуют новых моделей сближения профессионального образования и реального сектора.

**Проблема, цель, задачи.** Проблема - фрагментарность интеграции образования и промышленности в России. Цель - анализ китайской модели TVET и оценка её адаптационного потенциала. Задачи: выделить механизмы интеграции, сравнить с российской практикой.

**Материалы и методы исследования.** Материал - обзор российских и китайских исследований. Методы: сравнительный, аналитический, табличное обобщение, контент-анализ.

**Результаты и их обсуждение.** Выявлены ключевые различия: в Китае - обязательные отраслевые альянсы, система «1+X», «двойная квалификация» преподавателей. в России - добровольное участие бизнеса и разрыв между обучением и производством.

**Выводы и заключение.** Китайская модель обладает высоким адаптационным потенциалом для России, но требует законодательной доработки, внедрения отраслевых сертификатов и цифровых платформ.



**Ключевые слова:** интеграция промышленности и образования, TVET, среднее профессиональное образование, СПО, Китай, дуальное обучение, отраслевые альянсы, цифровая трансформация, компетентностный подход.



**Актуальность.** Современными вызовами глобальной экономики сегодня являются технологическая трансформация, дефицит квалифицированных кадров, ускорение инновационных циклов. Всё это актуализирует проблему сближения системы профессионального образования и реального сектора экономики. В данном контексте особый интерес представляет опыт Китая, который за последнее десятилетие осуществил масштабную реформу системы TVET (Technical and Vocational Education and Training), превратив её в драйвер экономического роста и технологического суверенитета. Глобальный дефицит квалифицированных кадров и технологическая трансформация экономики требуют новых моделей сближения профессионального образования и реального сектора экономики.

ного сектора, что и определяет актуальность настоящего исследования.

**Проблема.** Кадровое планирование в современных организациях невозможно без учёта внешних образовательных экосистем и механизмов интеграции с учебными заведениями [5. С. 12]. Китайская практика показывает, что государственная политика, ориентированная на создание «промышленно-образовательных альянсов», способна не только сократить разрыв между навыками выпускников и запросами работодателей, но и стимулировать инновационное развитие регионов. Однако в России интеграция образования и промышленности носит фрагментарный характер: отсутствует системное законодательное закрепление обязательств бизнеса, не сформированы механизмы регулярного обновления содержания программ СПО под актуальные запросы предприятий, а доля преподавателей с актуальным производственным опытом остаётся низкой. Таким образом, проблема исследования заключается в необходимости выявления эффективных механизмов интеграции и оценки возможности их переноса в российскую практику.

**Цель.** Провести анализ китайской модели интеграции промышленности и профессионального образования (TVET) и оценить её адаптационный потенциал для системы среднего профессионального образования России.

**Задачи:**

1. Выделить ключевые механизмы интеграции промышленности и профессионального образования, реализуемые в Китае (нормативно-правовые, организационные, образовательные, кадровые).

2. Сравнить выявленные механизмы с существующей практикой в российской системе СПО.

3. Определить адаптационный потенциал китайской модели для России и сформулировать рекомендации по внедрению наиболее перспективных элементов.

**Материалы и методы исследования**

В работе использован комплекс общенаучных и специальных методов исследования.

Эмпирическую базу исследования составили:

- официальные документы Китайской Народной Республики, регламентирующие реформу системы профессионального образования (TVET): «Национальный план реализации реформы профессионального образования», пересмотренный «Закон о профессиональном образовании», а также региональные планы реализации интеграции промышленности и образования;
- российские научные публикации по проблематике среднего профессионального образования, кадрового планирования, цифровизации и оценки компетенций, индексируемые в РИНЦ.

Для достижения поставленной цели и решения задач применялись следующие методы:

- сравнительный анализ - для сопоставления нормативно-правовых, организационных, образовательных и кадровых механизмов интеграции в Китае и России;
- контент-анализ - для выделения ключевых элементов китайской модели из текстов официальных документов и аналитического доклада;
- табличное обобщение - для наглядного представления сравнительных данных по четырём группам параметров (нормативная база, организационные механизмы, образовательные технологии, кадровая политика);
- аналитико-синтетический метод - для формулирования выводов об адаптационном потенциале китайской модели применительно к российской системе СПО.

**Результаты и их обсуждение**

Китайская модель интеграции промышленности и образования базируется на трёхуровневой системе нормативно-правового регулирования: национальный, региональный и институциональный уровни. Основными документами выступают:

- «Национальный план реализации реформы профессионального образования», закрепивший приоритет партнёрства с промышленностью и обучения, основанного на работе (work-based learning);
- Пересмотренный «Закон о профессиональном образовании», уравнивший

статус TVET с академическим образованием и обязавший предприятия участвовать в разработке учебных программ;

- Региональные планы реализации, учитывающие отраслевую специфику провинций и городов.

Данная система создаёт «жесткий» каркас, внутри которого развиваются гибкие

механизмы взаимодействия. Для сравнения, в России, по мнению К.В. Кузьминой и Е.О. Коноваловой, синхронизация подготовки кадров с запросами рынка труда остаётся фрагментарной, а нормативное закрепление обязательств бизнеса перед СПО - недостаточным [6. С. 479].

Таблица 1

**Сравнительный анализ нормативно-правовых механизмов интеграции промышленности и образования в Китае и России**

Параметр	Китай (TVET)	Россия (СПО)
Наличие федерального закона об обязательном участии бизнеса в образовательных программах	Да (Закон 2022 г.)	Частично (ФЗ «Об образовании», без обязательных квот участия)
Региональные планы интеграции	Разработаны во всех провинциях	Имеются в отдельных субъектах РФ
Статус профессионального образования	Юридически равен академическому	Формально равен, но социальный статус ниже
Налоговые льготы для предприятий-партнёров	Системные (снижение налога на прибыль, компенсации затрат)	Ограниченные (отдельные региональные эксперименты)
Механизмы принуждения к участию	Есть (квоты, отраслевые стандарты)	Отсутствуют

Китайская политико-нормативная модель отличается высокой степенью институционализации обязательств бизнеса перед системой TVET. Для России адаптивным потенциалом обладает идея законодательного закрепления минимальных нормативов участия предприятий в разработке и реализации образовательных программ СПО, а также введения отраслевых квот на практическую подготовку.

Центральным элементом китайской модели выступают «промышленно-образовательные альянсы» (Industry-Education Alliances) двух типов:

1. Городские консорциумы на базе индустриальных парков - объединяют правительства, ассоциации, предприятия, исследовательские центры и колледжи. Ос-

новная цель - повышение способности TVET обслуживать региональное экономическое развитие.

2. Отраслевые сообщества интеграции - формируются вокруг ведущих предприятий и университетов в приоритетных секторах (искусственный интеллект, новая энергетика, передовое производство).

Эти структуры выполняют не только образовательную, но и инновационно-технологическую функцию: трансфер технологий, коммерциализация разработок, поддержка стартапов.

В российской практике кластерный подход используется преимущественно в высшем образовании, тогда как в СПО он носит пилотный характер [7. С. 50]. Тем не менее, отдельные регионы (например,

Томская область, Татарстан) демонстрируют успешные примеры образовательно-производственных кластеров в рамках федерального проекта «Профессионалитет».

Приведённые примеры свидетельствуют о точечном характере российской практи-

ки, что требует детального сравнения с системной китайской моделью. Сопоставление основных механизмов интеграции отражено в таблице 2.

Таблица 2

**Сравнительная характеристика механизмов интеграции в Китае и России**

Механизм	Китайская модель	Российские аналоги и различия
Промышленно-образовательный альянс	Обязателен для ключевых отраслей, юридически закреплён	Отсутствует законодательная основа. Существуют «кластеры» в пилотном режиме
Базы практической подготовки	Создаются внутри предприятий, сертифицируются государством	Мастерские и полигоны на базе колледжей
Совместная разработка учебных программ	Предприятия имеют право вето на содержание дисциплин	В основном номинальное участие работодателей
Система «1+X»	Диплом + отраслевые сертификаты	Реализуется через демонстрационный экзамен
Современная ученическая система (Modern Apprenticeship)	Классическое дуальное обучение с оплатой труда ученика	Элементы дуального обучения в отдельных колледжах

Китай создал многоуровневую систему «обязательных» и «добровольных» механизмов интеграции, где предприятия становятся соучредителями образовательного процесса. Для России наиболее релевантным представляется развитие института «базовых кафедр» и «корпоративных образовательных центров» на предприятиях, а также законодательное закрепление статуса «промышленно-образовательный кластер» с налоговыми преференциями.

Важнейшей характеристикой китайской TVET является синтез дуального подхода и цифровой трансформации. Студенты проходят длительные стажировки на предприятиях (до 50% учебного времени), совмещая обучение в аудитории с оплачиваемой работой. При этом активно используются:

- симуляционные и VR-тренажёры (особенно для опасных и высокоточных производств);

- онлайн-платформы общих ресурсов (например, «Smart Education of China»);
- система «1+X», где X - отраслевые сертификаты, признаваемые работодателями.

Конкурсное движение (Skills Competition) рассматривается не как разовое мероприятие, а как встроенный механизм оценки качества: победители конкурсов автоматически получают повышенные разряды и преимущества при трудоустройстве.

В российской практике, по данным М.А. Насыровой, оценка компетенций в СПО по-прежнему тяготеет к репродуктивным формам, однако демонстрационный экзамен часто коррелирует с реальными производственными задачами [8. С. 141]. При этом исследования И.Г. Бакановой, Л.В. Капустиной, Е.В. Постниковой подтверждают эффективность VR-технологий для формирования профессиональных навыков [1. С. 107].

Таким образом, в российской системе СПО наблюдаются как отдельные успешные элементы (демонстрационный экзамен, внедрение VR-тренажеров), так и системные ограничения (репродуктивный характер оценки, фрагментарность сертификации, низкая интеграция конкурсного движения в учебный процесс). Для систематизации различий между китайской и

российской моделями, а также для оценки адаптационного потенциала ключевых образовательных технологий целесообразно обратиться к таблице 3, где сопоставлены такие параметры, как доля практической подготовки, система отраслевых сертификатов, применение VR, роль конкурсов и цифровых портфолио.

Таблица 3

**Сравнительный анализ образовательных технологий в TVET (Китай) и СПО (Россия)**

Технология / подход	Китай	Россия	Адаптационный потенциал для РФ
Доля практической подготовки	До 50-60% (с оплатой)	До 30-40% (часто без оплаты)	Высокий: требуется изменение законодательства об оплате труда стажёров
Система отраслевых сертификатов	Интегрирована в учебный план, обязательна	Фрагментарна, вне учебного плана	Средний: возможен перенос через профстандарты
VR и симуляционное обучение	Широко применяется на госплатформах	Пилотные проекты, ограниченное финансирование	Высокий: развитие центров цифровых компетенций
Конкурсы как механизм оценки	Встроены в аттестацию, дают преимущества	Отделены от аттестации, престижны, но не обязательны	Средний: возможно зачётное признание конкурсных достижений
Цифровые портфолио	Единая платформа, интеграция с порталом вакансий	Разрозненные решения, отсутствие связи с рынком труда	Высокий: создание государственной платформы «Цифровое портфолио выпускника СПО»

Китайская модель демонстрирует высокую эффективность за счёт тотальной «оцифровки» процессов и жёсткой привязки образовательных результатов к рыночным сигналам. Для России приоритетными направлениями адаптации являются: внедрение обязательной системы отраслевых сертификатов (на основе профстандартов), масштабирование VR-тренажеров и создание единой цифровой платформы для портфолио и трудоустройства.

Успех китайской TVET во многом обусловлен политикой в отношении педагогических кадров. Введён стандарт «двойной квалификации» (dual-qualified teachers): преподаватель должен иметь не только педагогическое образование, но и практиче-

ский опыт работы в отрасли (не менее 2-3 лет). Кроме того, реализуются:

- программы обмена: преподаватели стажировались на предприятиях, а инженеры приходят читать курсы;
- система наставничества (mentorship) со стороны ведущих специалистов компаний;
- обязательное повышение квалификации в индустриальных центрах каждые 3 года.

В России, как отмечают И.В. Гайда и М.В. Коннова, роль наставничества и коучинга в СПО недооценена, а разрыв между содержанием подготовки педагогов и реальными технологическими процессами на производстве сохраняется [4. С. 54]. По

данным О.И. Барановой, лишь 30-40% преподавателей СПО имеют актуальный производственный опыт [8. С. 68].

Приведённые данные свидетельствуют о системном разрыве между кадровыми стратегиями Китая и России в сфере профессионального образования. В то время как китайская модель делает ставку на обязательное сочетание педагогической и производственной квалификации, регуляр-

ное обновление практических навыков преподавателей и финансово подкреплённую сертификацию, российская практика носит преимущественно рекомендательный, фрагментарный и необеспеченный ресурсами характер. Для наглядного сопоставления ключевых параметров кадровых политик и количественной оценки выявленных различий ниже представлена таблица 4.

Таблица 4

**Сравнение кадровых политик в Китае и России**

Параметр	Китай	Россия	Разрыв
Доля преподавателей с отраслевым стажем (более 3 лет)	>70% (целевой показатель)	~30-40%	Значительный
Обязательность стажировок на производстве	Да, каждые 3 года	Рекомендована, не всегда оплачивается	Китай опережает
Привлечение отраслевиков к преподаванию	Обязательная квота часов	Договорная, нестабильная	Китай опережает
Программы обмена «преподаватель - инженер»	Системные, финансируются из бюджета	Единичные случаи	Китай опережает

Китайская система подготовки и обновления педагогических кадров для TVET носит принудительно-стимулирующий характер. Для России критически важно введение института «педагог-практик» (с оплатой по совместительству из отраслевых фондов) и обязательной периодической стажировки преподавателей СПО на реальных производствах с финансовой поддержкой со стороны государства и работодателей.

Несмотря на впечатляющие результаты, китайская модель сталкивается с рядом вызовов, к которым относятся:

- обеспечение стабильного качества при массовом масштабировании альянсов и кластеров;
- расширение отраслевого охвата (сейчас лидируют производство, IT, энергетика, слабо представлены сфера услуг, креативные индустрии);

- адаптация к стремительным технологическим изменениям (опережающая подготовка под новые профессии).

Эти вызовы универсальны и для российской системы СПО. Как отмечает В.И. Блинов, синхронизация СПО с прогнозируемыми изменениями рынка труда остаётся слабым местом [3. С. 11]. В то же время, именно китайский опыт показывает, что без системного государственного регулирования, обязательного участия бизнеса и цифровой инфраструктуры эффективная интеграция невозможна.

Для России адаптационный потенциал китайской модели может быть реализован по следующим направлениям:

1. Законодательное закрепление статуса «промышленно-образовательный кластер» с налоговыми льготами для предприятий-участников.

2. Введение обязательной системы отраслевых сертификатов (аналог «1+X») на основе профессиональных стандартов и независимой оценки квалификации.

3. Масштабирование дуального обучения с законодательным обеспечением оплаты труда студентов-стажёров.

4. Создание национальной платформы цифровых портфолио и вакансий для выпускников СПО.

5. Институционализация статуса «педагог-практик» с обязательными периодическими стажировками на производстве.

### **Заключение**

Китайская модель интеграции промышленности и профессионального образования представляет собой целостную, законодательно обеспеченную и финансово

подкреплённую систему, направленную на синхронизацию подготовки кадров с потребностями экономики. Её ключевыми элементами являются отраслевые альянсы, система «1+X», дуальное обучение, «двойная квалификация» преподавателей и конкурсное движение, которые имеют высокий адаптационный потенциал для российской системы СПО. Однако прямой перенос невозможен без учёта институциональных различий (исторически сложившаяся роль государства, структура собственности предприятий, уровень цифровизации). Наиболее перспективным представляется поэтапное внедрение отдельных механизмов с обязательной региональной апробацией и мониторингом эффективности.



### **Литература**

1. Баканова, И.Г. Применение VR технологий в системе среднего профессионального образования / И. Г. Баканова, Л.В. Капустина, Е.В. Постникова / Научно методический электронный журнал «Концепт». 2024. № 4. С. 102-118.
2. Баранова, О.И. Развитие профессионально-педагогической компетентности педагога СПО в условиях регионализации образования / О.И. Баранова / Человек и образование. 2025. № 1 (82). С. 65-75.
3. Блинов, В.И. Тенденции развития среднего профессионального образования и перспективы научных исследований / В.И. Блинов / Техник транспорта: образование и практика. 2023. Т. 4, № 1. С. 9-15.
4. Гайда, И.В. Роль менторства и коучинга в профессиональном развитии обучающихся системы СПО в эпоху цифровых технологий / И.В. Гайда, М.В. Коннова / Cognitio Rerum. 2024. № 4. С. 53-55.
5. Кудряшов, В.С. Система кадрового планирования организации / В. С. Кудряшов / Стратегии бизнеса. 2018. № 7 (51). С. 11-17.
6. Кузьмина, К.В. Стратегические ориентиры развития системы СПО: синхронизация подготовки квалифицированных кадров с запросами рынка труда / К.В. Кузьмина, Е.О. Коновалова / Аллея науки. 2025. Т. 1, № 11 (110). С. 477-481.
7. Маковий, Н.Ф. Стратегия развития высшего учебного заведения на основе формирования инновационных кластеров / Н.Ф. Маковий, В.С. Кудряшов / Петербургский экономический журнал. 2014. № 1. С. 48-53.
8. Насырова, М.А. Современные методы и системы оценивания в СПО: от репродукции к развитию компетентности / М.А. Насырова / Профессиональная ориентация. 2025. № 10-2. С. 140-143.

---

Дата отправки статьи в редакцию: 04.04.2026

---

**Финансирование.** Исследование не имело спонсорской поддержки.

---

**Конфликт интересов.** Автор заявляет об отсутствии конфликта интересов.

---

**Для цитирования:** Кудряшов, В.С. Интеграция промышленности и образования: китайский опыт для российского СПО/ В.С. Кудряшов // Актуальные проблемы педагогики и психологии. 2026. Т. 7, № 4. С. 10-18.

---

### **Информация об авторе**

**Кудряшов Вадим Сергеевич**

кандидат экономических наук, доцент, главный специалист управления методического обеспечения, центра сопровождения и развития системы оценки качества СПО

Институт развития профессионального образования

Москва, Российская Федерация

**ORCID:** 0000-0002-5075-5247

**SPIN-код:** 2547-9005, **AuthorID:** 762888

**E-mail:** kudvs@ya.ru

---

## **ACTUAL PROBLEMS OF PEDAGOGY AND PSYCHOLOGY**

**2026, vol. 7, no. 4, pp. 10-18.**

---

### **INDUSTRY-EDUCATION INTEGRATION: CHINESE EXPERIENCE FOR RUSSIAN VET**

**Kudryashov V.S.**

Candidate of Economic Sciences, Associate Professor, Chief Specialist of the Methodological Support Department, Center for Support and Development of the quality Assessment system of Vocational Education and Training

Institute for Vocational Education Development

Moscow, Russian Federation

**ORCID:** 0000-0002-5075-5247

**SPIN code:** 2547-9005, **AuthorID:** 762888

**E-mail:** kudvs@ya.ru



**Abstract.** The article analyzes the Chinese model of industry and vocational education integration (TVET - Technical and Vocational Education and Training), viewed as a strategic response to the challenges of the modern labor market. Based on the practices of the People's Republic of China, key mechanisms are identified: policy and regulatory framework, industry alliances, dual training system, digital transformation of learning, and skills competitions. Through comparative analysis and tabular summaries, points of contact and differences with the Russian system of secondary vocational education (VET) are revealed. The adaptation potential of Chinese practices for Russia is substantiated, including mechanisms of cluster interaction, the "1+X" system, dual training, and the development of innovative infrastructure. Limitations and risks of direct transfer of models are identified.

**Relevance.** The global shortage of qualified personnel and the technological transformation of the economy require new models for bridging vocational education and the real sector.

**Problem, aim, tasks.** The problem is the fragmentation of education-industry integration in Russia. The aim is to analyze the Chinese TVET model and assess its adaptation potential. Tasks: to identify integration mechanisms and compare them with Russian practice.

**Materials and methods.** The material is a review of Russian and Chinese studies. Methods: comparative analysis, analytical method, tabular generalization, content analysis.

**Results and discussion.** Key differences are revealed: in China - mandatory industry alliances, the "1+X" system, "dual-qualified" teachers; in Russia - voluntary business participation and a gap between training and production.

---

**Conclusions.** The Chinese model has high adaptation potential for Russia, but requires legislative refinement, introduction of industry certificates, and digital platforms.



**Keywords:** industry-education integration, TVET, secondary vocational education, VET, China, dual training, industry alliances, digital transformation, competency-based approach.

## References

1. Bakanova, I. G., Kapustina, L. V., & Postnikova, E. V. (2024). Primenenie VR tekhnologii v sisteme srednego professional'nogo obrazovaniya [Application of VR Technologies in the Secondary Vocational Education System]. *Nauchno-metodicheskiy elektronnyy zhurnal «Kontsept»*, (4), 102-118.
2. Baranova, O. I. (2025). Razvitie professional'no-pedagogicheskoy kompetentnosti pedagoga SPO v usloviyakh regionalizatsii obrazovaniya [Development of Professional and Pedagogical Competence of VET Teachers in the Context of Regionalization of Education]. *Chelovek i obrazovanie*, (1/82), 65-75.
3. Blinov, V. I. (2023). Tendentsii razvitiya srednego professional'nogo obrazovaniya i perspektivy nauchnykh issledovaniy [Trends in the Development of Secondary Vocational Education and Prospects for Scientific Research]. *Tekhnika transporta: obrazovanie i praktika*, 4(1), 9-15.
4. Gayda, I. V., & Konnova, M. V. (2024). Rol' mentorstva i kouchinga v professional'nom razvitii obuchayushchikhsya sistemy SPO v epokhu tsifrovyykh tekhnologii [The Role of Mentoring and Coaching in the Professional Development of VET Students in the Digital Age]. *Cognitio Rerum*, (4), 53-55.
5. Kudryashov, V. S. (2018). Sistema kadrovogo planirovaniya organizatsii [The System of Personnel Planning in an Organization]. *Strategii biznesa*, (7/51), 11-17.
6. Kuz'mina, K. V., & Konovalova, E. O. (2025). Strategicheskie orientiry razvitiya sistemy SPO: sinkhronizatsiya podgotovki kvalifitsirovannykh kadrov s zaprosami rynka truda [Strategic Guidelines for the Development of the VET System: Synchronizing Skilled Personnel Training with Labor Market Demands]. *Alleya nauki*, 1(11/110), 477-481.
7. Makoviy, N. F., & Kudryashov, V. S. (2014). Strategiya razvitiya vysshego uchebnogo zavedeniya na osnove formirovaniya innovatsionnykh klasterov [Development Strategy of a Higher Education Institution Based on the Formation of Innovative Clusters]. *Peterburgskiy ekonomicheskyy zhurnal*, (1), 48-53.
8. Nasyrova, M. A. (2025). Sovremennyye metody i sistemy otsenivaniya v SPO: ot reproduktzii k razvitiyu kompetentnosti [Modern Methods and Assessment Systems in VET: From Reproduction to Competence Development]. *Professional'naya orientatsiya*, (10-2), 140-143.

---

Поступила в редакцию 04.04.2026. Прошла рецензирование и рекомендована к опубликованию 20.04.2026.



Это произведение доступно по лицензии Creative Commons «Attribution-NonCommercial» («Атрибуция – Некоммерческое использование») 4.0 Всемирная – <https://creativecommons.org/licenses/by-nc/4.0/>

## ВОССТАНИЕ ДЕКАБРИСТОВ: К ВОПРОСУ ОБ АКТУАЛЬНЫХ СПОСОБАХ КОММЕМОРАЦИИ

**Мещенина Анастасия Анатольевна**

Кандидат исторических наук, доцент  
Санкт-Петербургский государственный университет  
Санкт-Петербург, Российская Федерация

**ORCID:** 0000-0003-4532-217

**SPIN-код:** 1282-6697, **AuthorID:** 383058

**E-mail:** a.mezhenina@spbu.ru



**Аннотация.** Проследить реализацию различных коммеморативных практик в нашей стране можно на федеральном, региональном и местном уровнях. Память о тайных обществах, восстании и трагической судьбе участников декабрьских событий сохраняется с помощью мемориальных досок, музейных экспозиций, памятников и топонимики. Однако восстание декабристов 14 декабря 1825 года, оставило глубокий след не только на карте Петербурга, оно нашло отражение и в других формах коммеморации.

Актуальность обращения к этой теме, прежде всего, обусловлена 200-летним юбилеем восстания декабристов. В то же время обращение к истокам формирования идеологии декабристов, изучавших многовековые традиции вечевого народоправства, неизбежно затрагивает тему исторических судеб демократии в России. Особое внимание к памятным датам и юбилеям, как к способу обратить внимание молодежи на того или иного героя или событие отечественной истории предметные олимпиады для школьников.

В статье проанализированы различные варианты заданий, тематически связанных с восстанием декабристов, на примере которых можно выделить коммеморативную составляющую. Раскрываются специфические особенности и предлагаются методические рекомендации по выполнению такого типа заданий.



**Ключевые слова:** восстание декабристов, историческая память, коммеморативные практики, Олимпиада школьников по истории, М. С. Лунин

Обращение к весьма актуальному в современной науке и публицистике понятию «историческая память» стало уже традиционным явлением, когда дело касается образования, консолидации общества и передачи ему определённых ценностей. Такие дефиниции, как «историческое сознание», «историческая память», «места памяти», «коммеморация», «memory studies» прочно вошли в современный историографический дискурс, и сегодня можно смело говорить о своего рода «мемориальном буме» [6, с. 107].

Проследить реализацию различных коммеморативных практик в нашей стране можно как на федеральном, так и на региональном и даже на местном уровнях [1; 3; 4]. Память о декабристах, о тайных обществах, собственно восстании и трагической

судьбе участников этих событий сохраняется с помощью мемориальных досок, музейных экспозиций, памятников.

Так, например, в 2015 г. в Санкт-Петербурге у Московских ворот был установлен первый и единственный в России памятник Михаилу Андреевичу Милорадовичу, генерал-губернатору Санкт-Петербурга, смертельно раненому 14 декабря 1825 г. на Сенатской площади. Топонимика города, его улицы, площади, мосты и набережные хранят память о событиях, людях и судьбах, запечатлевая их в своем облике и, что не менее важно, в своих названиях. Однако восстание декабристов 14 декабря 1825 года, оставило глубокий след не только на карте Петербурга, оно нашло отражение и в других формах коммеморации.

Актуальность обращения к этой теме, прежде всего, обусловлена 200-летним юбилеем восстания декабристов. Исследователи отмечают, что «юбилеям» особенно подвержены власти в периоды обострения общественно-политической обстановки, когда необходимо создать «иллюзию государственного благополучия», отвлечь население «от мыслей о настоящем положении страны, рисуя картины идеализированного прошлого». Однако в то же время в отличие от обычных праздников юбилеи «заставляют выстраивать историческую перспективу, создают некую линию исторического развития, протягивая нить не только от прошлого к настоящему, а и к будущему» [8, с. 198].

В то же время, наряду с чисто научной, тема обладает и общественно-политической притягательностью. Обращение к истокам формирования идеологии декабристов, изучавших многовековые традиции вечаемого народоправства, неизбежно затрагивает тему исторических судеб демократии в России. Современная действительность по-прежнему заставляет задумываться об истоках и особенностях русской демократической традиции, о том, что, по мнению одних известных авторов, нашему народу присуща тяга к авторитаризму, и вся отечественная история есть «парадигма тысячелетней несвободы» или же, по мнению других, напротив, нам следует «знать и помнить об отечественных, реально существовавших традициях народного экономического и политического самоуправления, народной демократии. Помнить и опираться на них» [5, с.231]. Русские революционеры, начиная с А. Н. Радищева, стремились не создавать заново, а *возродить* свободу в России (при этом неслучайно декабристы сделали вечаемой колокол символом своих тайных собраний, на которых обсуждались планы государственного переворота). Ведущие

специалисты в области древнерусской истории, создатели петербургской исторической школы подчеркивают, что исследование «традиций свободолюбия, демократизма и коллективизма народа», особенно значимое во времена «демократических преобразований во всех сферах общественной жизни <...> восхождение к их истокам являются актуальнейшей задачей современной исторической науки. Ибо история неделима: она – не просто смена времен, чередование событий, а неразрывная связь эпох, поколений, она – единый поток, где прошлое живет в настоящем и переходит в будущее» [7, с. 268].

Особое внимание к памятным датам и юбилеям, как к способу привлечь внимание молодежи на того или иного героя или событие отечественной истории, несомненно, отличает творческие конкурсы, в числе которых на первое место можно поставить олимпиады для школьников. Олимпиада Санкт-Петербургского государственного университета по истории — одна из старейших и наиболее массовых олимпиад, которая по сравнению с другими традиционными формами проверки знаний, умений и навыков, обладает еще и колоссальным образовательным и культурно-воспитательным потенциалом. Обращение к теме декабристов в этой связи стало знаковым для олимпиадного сезона 2025–2026 гг.

В заданиях как отборочного, так и заключительного тура Олимпиады СПбГУ по истории широко представлены визуальные источники. В качестве примера, демонстрирующего знание и понимание событий 14 декабря 1825 года может служить следующее задание отборочного этапа.

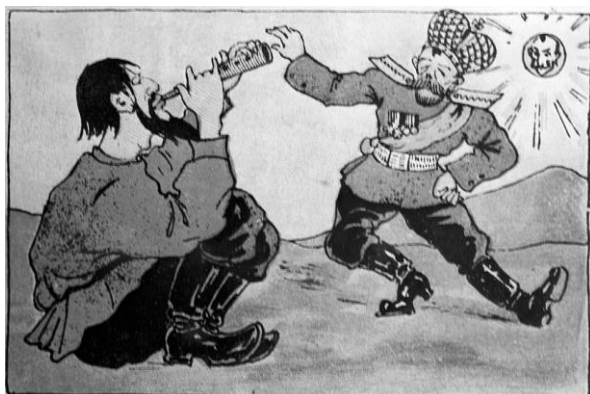
«Укажите, какое из представленных ниже изображений непосредственно связано с фразой: “За Константина и жену его Конституцию!”»



1.



2.



3.



4.

Ответ на этот вопрос не вызовет больших затруднений у школьников, если обратить внимание на хронологию событий, представленных на изображениях.

В царской России евреям постоянно могли проживать только в пределах так называемой черты оседлости (за исключением купцов 1-й гильдии, лиц с высшим образованием и некоторых других категорий). Она была установлена в ходе разделов Речи Посполитой (1791 г.), включала 15 западных и юго-западных губерний России и всю территорию Царства Польского (после 1815 г.). Попытка евреев после Манифеста 17 октября 1905 г., объявлявшего, в том числе свободу совести, проникнуть за эту черту, вызвала решительное противодействие со стороны правительства, изображенного на первом рисунке в виде городского, готового наброситься на евреев, разрушающих ограду вокруг черты оседлости.

Над бесконечным обсуждением аграрного вопроса в Государственной думе призывает посмеяться автор карикатуры под номером 2. А приглядевшись внимательно к персонажам третьего рисунка, нетрудно узнать в них царя Николая II, выплясыва-

ющего под дудку неграмотного крестьянского мужика Григория Распутина. Таким образом, все три изображения отсылают нас к событиям начала XX века, тогда как изображение под №4 со всей очевидностью напоминает нам о трагическом в истории России дне 14 декабря 1825 г., когда на Сенатской площади в Петербурге произошло восстание декабристов. Осталось только понять, кто такой Константин и при чем здесь конституция? Дело заключалось в следующем. Организаторам восстания важно было услышать столь желанное для них слово «конституция» из уст вышедшего на площадь народа. И если про великого князя Константина законного наследника и в то время наместника Царства Польского, где уже была введена конституция, знали все, то о конституции слышали немногие. Тем не менее, лозунг пришелся солдатам по душе, и они выкрикивали его с большим удовольствием. В результате появился исторический анекдот: «Идет допрос старого солдата, который был 14 декабря на Сенатской площади.

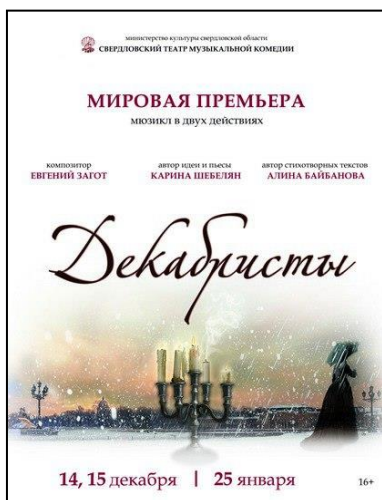
- Что ты там выкрикивал?
- За Константина и Конституцию!
- Кого ты имел в виду?

— Известно кого, великого князя Константина Павловича...

— А при чем здесь конституция?

— Как при чем? Известное дело, Конституция – жена Константина. Так и кричали: за Константина и жену его Конституцию!»

Среди развернутых тематических заданий заключительного этапа Олимпиады можно обнаружить другой пример коммеморативных практик. В частности, речь идет о сохранении исторической памяти о декабристах при помощи театрального эксперимента.



«В 2016 г. на сцене Свердловского театра музыкальной комедии состоялась премьера мюзикла «Декабристы». Авторы этой постановки, желая оградить себя от возможных критических замечаний, заранее предупреждают, что в сюжете переплетаются реальные исторические события и художественный вымысел. Говоря о своей работе, они подчеркивают: “Всё, что увидит публика, — сугубо авторская версия событий, но если после просмотра спектакля у кого-то из зрителей возникнет желание обратиться к историческим документам, чтобы открыть своих декабристов — значит, цель достигнута...”. Давайте попробуем углубиться в историю декабристского движения, опираясь в первую очередь на исторические факты и научные труды профессиональных историков.

1. Спектакль во многом построен на “эмоциональном переживании о человеческих судьбах”, и, конечно, тема взаимоотношений декабристов со своими женами и возлюбленными занимает в нем особое ме-

сто. Укажите фамилию известного русского поэта XIX столетия, который уже обращался к этой теме в своей поэме, рассказывающей о тяжелой судьбе жен декабристов, последовавших в ссылку за своими мужьями. Приведите название этой поэмы.

2. Один из главных героев этого мюзикла — молодой офицер, герой Бородинского сражения, адъютант графа Витгенштейна, который был автором программного документа одного из декабристских обществ. Укажите фамилию этого офицера. Вспомните не менее двух положений из составленного им программного документа, а также из программного документа второго известного общества декабристов. Напишите эти положения и проведите их сравнительный анализ, не забыв привести названия сравниваемых документов.

3. Один из ключевых моментов спектакля — сцена, когда герой Отечественной войны, оставшийся совершенно невредимым после участия в полусотне сражений, получает одновременно два смертельных ранения от заговорщиков. Каховский выстрелил ему в спину (или слева), а Оболенский нанес штыковой удар. Укажите фамилию убитого в тот день на Сенатской площади военного и государственного деятеля. Напишите название должности, которую он занимал на тот момент.

В ответе на первый вопрос, безусловно, требовалось указать поэму Н. А. Некрасова «Русские женщины», опубликованную в журнале «Отечественные записки» в 1872–1873 гг. В произведении рассказывается о женах декабристов, последовавших за своими мужьями в Сибирь. Как отмечал впоследствии сам поэт, публикация первой части поэмы вызывала серьезные затруднения, которые были связаны, во-первых, с преодолением цензурных барьеров, «повелевающих касаться предмета только сторонкою», а во-вторых, «с крайней неподатливостью русских аристократов на сообщение фактов». Отсутствие фактов по делу первой героини, Екатерины Трубецкой, компенсировалось воображением автора, который «ясно представлял себе» и ее отъезд, и «бесконечно долгий зимний путь». В результате «из-за скудности найденного материала», по

мнению исследователей, ее образ получился «весьма далёким от реального», тогда как характер другой жены декабриста, Марии Волконской был прописан гораздо убедительнее. Н. А. Некрасов создавал его, опираясь прежде всего на собственноручные записки этой женщины, которые она, проведя в Сибири около тридцати лет, оставила потомкам. Сюжет поэмы «Русские женщины» послужил основой для сценария легендарного советского художественного фильма «Звезда пленительного счастья» 1975 года, названием для которого в свою очередь стала строчка из стихотворения А. С. Пушкина «К Чаадаеву».

При ответе на второй вопрос следовало учитывать, что можно было привести различные положения из составленной П. И. Пестелем «Русской Правды» и Конституции» Н. М. Муравьева, однако, главное при этом — наличие сопоставления между этими документами. Например: 1) форма правления: по «Русской Правде» — республика, по «Конституции» — конституционная монархия; 2) форма государственного устройства: в «Русской Правде» — унитарное государство, в «Конституции» — федерация; 3) избирательное право: в «Русской Правде» — только возрастной ценз, в «Конституции» — ценз пола, имущественный и образовательный цензы и т. д.

Наконец, при ответе на третий вопрос следовало вспомнить о боевом офицере, герое Отечественной войны 1812 года Михаиле Андреевиче Милорадовиче, который на тот момент исполнял обязанности военного генерал-губернатора Санкт-Петербурга.

Среди многочисленных визуальных источников особое место занимают мемориальные доски — специфический знак коммеморации, отражающий память общества об историческом событии, значимой личности, памятнике архитектуры. В одном из заданий заключительного этапа олимпиады традиционно задействован именно этот разноплановый информационный ресурс. При выполнении задания участнику олимпиады предлагается посмотреть на приведённое изображение мемориальной доски, в тексте которой могут быть сделаны ку-

пюры, подумать и ответить на три вопроса. Первый вопрос, как правило, требует установить имя и фамилию исторического деятеля или указать событие, о котором напоминает доска. Ответ на второй вопрос предусматривает уже более детальное знание биографии исторического персонажа, особенностей исторического события или процесса, к которому отсылает памятный знак. Зачастую подсказкой может послужить портретное или иное изображение, нанесённое на поверхность доски в виде барельефа или горельефа. «Расшифровывая» содержание артефакта, школьник может продемонстрировать не только конкретное точечное знание, но и показать свои эрудицию, интеллектуальные способности, понимание исторического контекста происходивших некогда событий. Все эти аспекты могут быть раскрыты при ответе на третий вопрос этого задания. В качестве удачного примера, в котором можно проследить и коммеморативную составляющую, и визуальную, и в то же время тематически связанного с восстанием декабристов, можно привести следующее задание.



«В Санкт-Петербурге на фасаде дома по адресу Театральная площадь, 18 установлена гранитная мемориальная доска, в тексте которой мы сделали купюры: “Здесь в январе 1820 г. на квартире декабриста Федора Николаевича Глинки состоялось совещание \_\_\_\_\_, на котором впервые в истории русского освободительного дви-

жения было принято решение бороться за установление республики”.

1. Впишите название общества, о котором идет речь в тексте этого памятного знака. 2. Укажите дату создания этого общества. 3. Восстание 14 декабря 1825 г. стало первым в истории России организованным вооруженным выступлением против самодержавия и завершило, по мнению В. И. Ленина, так называемый дворянский этап российского освободительного движения. Однако мировоззрение участников движения складывалось на протяжении почти трех десятилетий. Охарактеризуйте особенности формирования взглядов декабристов, указав не менее трех факторов, оказавших на них решающее влияние. Ответ оформите в виде краткого эссе (4–6 предложений).

В ответах на первый и второй вопросы, конечно же, следовало указать на «Союз благоденствия», основанный в 1818 г. Что же касается третьей части, то здесь в первую очередь можно было вспомнить произведения философов-просветителей и события Великой французской революции, а также другие революционные выступления в Европе. Во-вторых отметить влияние Отечественной войны 1812 года и обусловленный ее ходом подъем патриотизма. И наконец обратить внимание на российскую действительность того времени: с одной стороны, реформаторский настрой в первые годы царствования Александра I, с другой — реальная практика государственного управления, сохранение феодально-абсолютистских устоев.

При подготовке к олимпиаде по истории всегда следует обращать внимание и на конкретные персоналии. Так, интерес к личностям декабристов особенно возрос после выхода в 2019 году на экраны художественного фильма «Союз спасения», где представлен самый широкий спектр персонажей, в том числе и незнакомых массовой аудитории. Одному из таких героев было посвящено еще одно задание заключительного этапа.

«Будущий декабрист Михаил Сергеевич Лунин с 1805 г. принимал участие почти

во всех серьезных сражениях с Наполеоном, а одно время был даже одержим идеей совершить покушение на французского императора, чтобы спасти от него Россию. В 1815 г. Лунин вышел в отставку. К тому времени, как отмечал историк С. Б. Окунь, он производил впечатление “...человека, всё поведение которого свидетельствовало о нежелании мириться с существующими порядками и все поступки которого носили характер открытого протеста”. Не случайно Лунин стал деятельным участником тайных дворянских организаций. Однако непосредственного участия в событиях 14 декабря на Сенатской площади он не принимал, т.к. находился на службе в Польше. Он был арестован последним из декабристов — в апреле 1826 г. и приговорен к каторге с последующим поселением в Сибирь. В 1837 г. М.С. Лунин написал серию политических писем, адресованных сестре. В одном из них он отмечал: “С некоторой поры Сибирь наводнена новыми изгнанниками. Им приписывают характер политический; но в самом деле они — жертвы нерассудительной ревности или легковерия, свойственного неведению. <...> Их несколько тысяч <...>. Одни на каторжной работе, другие на поселении, третьи размещены по гарнизонам. Как побежденные они имеют право на великодушные русских; как несчастные — на сострадание людей”.

1. В “Евгении Онегине” А. С. Пушкин посвятил М.С. Лунину такие слова: “Им резко Лунин предлагал / Свои решительные меры...”. Укажите, членом каких декабристских организаций был Михаил Сергеевич Лунин? О каких решительных мерах говорит поэт? 2. Подумайте и объясните, о каких “новых изгнанниках” писал Лунин сестре в процитированном письме? 3. Сформулируйте главное политическое требование, которое выдвигали российскому императору эти патриоты во время своей деятельности, и укажите не менее двух последствий их выступления, характеризующие победу самодержавия.

Михаил Сергеевич Лунин был числе первых членов учрежденного в 1816 году «Союза спасения», затем стал одним из основателей «Союза благоденствия», а после прекращения его деятельности вступил

в «Северное общество». Поначалу Лунин проявил себя сторонником заговора и убийства Александра I «на Царскосельской дороге, по которой он обычно ездит без большой охраны», и П. И. Пестель даже имел в виду, что именно Лунин сможет возглавить «обреченный отряд», который должен был убить царя и наследника — великого князя Константина, а потом взять вину на себя. Однако в дальнейшем, уже в ходе следствия, он заявил «что Лунина о своем намерении не оповещал и “не имел с самого 1820 года никакого известия о Луине”» [12, с. 43,76]. В литературе подчеркивается, что Лунин постепенно отошёл от идей основателей движения, в том числе от идеи цареубийства, однако он последовательно оставался сторонником политических преобразования и отмены крепостного права.

Несложно было догадаться, что в ответе на второй вопрос следовало указать участников Польского восстания 1830–1831 гг., которое проходило под лозунгами восстановления независимой «исторической Речи Посполитой» в границах 1772 года. В письме Лунина речь идет о ссылке в Сибирь, особом виде наказания, связанном с принудительным выселением человека из места жительства и водворением его в отдаленной местности, который сформировался в России на протяжении нескольких столетий. Действующее законодательство позволяло судебным инстанциям направлять на каторжные работы или на поселение как уголовных, так и политических преступников. Политическая ссылка напрямую зависела от подъема общественно-политического или национально-освободительного движения в Российской империи. Массовые антиправительственные выступления приводили к отправке в Сибирь сотен или тысяч политических ссыльных. Так, после подавления польского восстания 1830–1831 гг. в Сибирь было сослано несколько тысяч его участников. Большая часть из них была причислена к Сибирскому казачьему войску и размещена на укрепленных линиях [2, с. 176].

Среди последствий подавления восстания следовало указать на лишение Царства Польского конституции, упразднение вой-

ска польского и сейма и превращение Польши в одну из русских провинций.

Заключительный этап Олимпиады по истории, так же как и отборочный, традиционно предполагает написание участниками эссе на историческую тему. Тема, как правило, задана двумя цитатами, отражающими различные взгляды на одну и ту же историческую личность или на один и тот же исторический процесс (событие, явление). В рамках предложенной модели эссе строится прежде всего на основе анализа мнений и оценок историков-специалистов (иногда это могут быть и провокативные публицистические высказывания). Подобный формат, на наш взгляд, себя оправдывает, поскольку он дает возможность ученикам старших классов продемонстрировать умение свободно ориентироваться во всем многообразии суждений, версий и точек зрения на тот или иной факт, событие, личность. В исторической науке всегда остается множество спорных моментов и персонажей, чья деятельность оценивается весьма неоднозначно. Именно поэтому разработчиками действующего Историко-культурного стандарта был составлен особый перечень дискуссионных проблем отечественной истории, на который рекомендуется обратить внимание при подготовке к Олимпиаде. Основная же цель написания эссе в этом случае состоит в том, что участник должен не просто показать знание наиболее важных событий истории, но и аргументированно поддержать одну из известных ему точек зрения на сложную историческую проблему, либо изложить и попытаться доказать свое собственное суждение. В прошедшем олимпиадном сезоне 2025/2026 гг. участникам было предложено письменно порассуждать на одну из трех тем на выбор. Тема, хронологически отсылающая к периоду существования Российской империи, конечно же, была связана с восстанием декабристов. Так, например, в одном из вариантов, на выбор были предложены две позиции историков.

«Позиция А. “Идеология декабристов развивалась вместе с движением — от первых тайных обществ, созданных в 1816 г., до вооруженного выступления на Се-

натской площади. За неполные десять лет была проведена поистине громадная работа мысли — от первых расплывчатых революционных воззрений до развернутых конституционных проектов и программ, отличавшихся глубокой оригинальностью» (С. С. Ланда). Позиция Б. «Процесс формирования идейных воззрений будущих декабристов, усилившийся под воздействием исхода Отечественной войны 1812 г., для части из них начался в предвоенные годы. Уже тогда в их молодых сердцах возникало стремление к справедливости, к свободе личности, росла ненависть к феодальным порядкам. Эти настроения поддерживались и восприятием западноевропейских событий»» (О. В. Орлик).

В другом варианте требовалось рассмотреть точки зрения классиков отечественной историографии. «Позиция А. «Движение декабристов выросло на почве русской действительности. Не увлечение западноевропейской передовой философией, не заграничные походы, не примеры западноевропейских революций породили движение декабристов, его породило историческое развитие страны, объективные исторические задачи в русском историческом процессе» (М. В. Нечкина). Позиция Б. «Лучшим университетом явилась для очень многих декабристов Западная Европа, с которой им дали возможность непосредственно познакомиться заграничные походы нашего войска и трехлетнее пребывание целого корпуса во Франции во время ее оккупации иностранными войсками» (В. И. Семевский).

Опыт проверки однозначно показал, что наивысший балл выставлялся за работы, которые отличались четкой, продуманной структурой и лаконичностью изложения. Наиболее типичной ошибкой при выполнении задания стало непонимание слова «аргумент». Так, зачастую старшеклассники, пытаясь аргументировать свою точку зрения, просто приводили все известные

им разрозненные факты. Однако в данном случае необходимо было объяснить, каким образом с помощью приведённого факта можно аргументировать выбранное теоретическое положение, если, конечно, связь между фактом и положением не была достаточно очевидной. Нередко авторы эссе увлекались собственными рассуждениями и теряли логику и внятность изложения. В этой связи можно посоветовать, во-первых, придерживаться плана ответа (он может быть весьма подробным), во-вторых, сначала написать ответ на черновике, перечитать его, выявить смысловые ошибки, затем придать тексту связность, целостность и завершенность и только после этого переписать его на чистовик. Немалую помощь могут оказать и специально разработанные университетскими преподавателями методические рекомендации [9; 10; 11].

Таким образом, можно прийти к выводу, что различные способы сохранения исторической памяти реализуемые посредством коммеморативных практик позволяют успешно выполнять одну из главных задач олимпиадного движения — задачу формирования исторического мышления как основы гражданской идентичности личности, а творческая направленность и отсутствие тестовых заданий позволяют учащимся не просто успешно продемонстрировать имеющиеся у них знания событийной (фактической) канвы исторического процесса, но и обнаружить умение внимательно и вдумчиво работать с текстом, используя логические умозаключения. В условиях, когда образование и наука стали важнейшими институтами передачи социальной памяти, поиск оптимальных социальных механизмов сохранения и актуализации памяти исторической необходим, в первую очередь, для молодого поколения и работа в этом направлении постоянно продолжается.



## Литература

1. Беседина Е.А., Буркова Т.В. Коммеморативные практики как форма диалога культур / Диалог культур и цивилизаций: Сб. ст. 2 Междунар. Научно практической конф. М., 2021. С. 198–205.

2. Ермолаев А. Н. Польские политические ссыльные на территории Кузбасса в 1830 – 1860 годах / Вестник Кемеровского государственного университета. 2014. № 3 (59) Т. 2. С. 176–179.
3. Мещенина А. А., Соколов Р. А. Историческая память об Александре Невском в эпоху Петра I и его преемников / Canadian-American slavic studies. 2018. Vol. 52. Iss. 4. P. 369–385.
4. Мещенина А. А., Сухорукова А. С. Санкт-Петербург М. М. Сперанского. Первый период (1788–1812 гг.) / М. М. Сперанский и опыт социально-политического реформаторства в отечественной истории: сб. научных ст. Владимир, 2023. С. 16–36.
5. Покровский Н. Н. Мирская и монархическая традиции в истории российского крестьянства / Новый мир. 1989. № 9. С. 231.
6. Ростовцев Е. А., Сосницкий Д. А. Направления исследования исторической памяти в России / Вестник Санкт Петербургского университета. Серия 2. 2014. Вып. 2. С. 107.
7. Фроянов И. Я., Дворниченко А. Ю. Города государства Древней Руси. Л., 1988. С. 268).
8. Цимбаев К.Н. Феномен юбилеямани в Российской общественной жизни конца 19- начала 20 века / Вопросы истории. 2005. № 11. С. 98.
9. Школьные олимпиады: История / Под ред. А. А. Мещениной, Р. А. Соколова. СПб., 2019.
10. Школьные олимпиады: История / Под ред. А. А. Мещениной, Р. А. Соколова. СПб., 2021.
11. Школьные олимпиады: История / Под ред. А. А. Мещениной. СПб., 2022.
12. Эйдельман Н. Я. Луни. М., 1970. С. 43, 76.

---

**Финансирование.** Исследование не имело спонсорской поддержки.

---

**Конфликт интересов.** Автор заявляет об отсутствии конфликта интересов.

---

**Для цитирования:** Мещенина А.А. Восстание декабристов: к вопросу об актуальных способах коммеморации / А.А. Мещенина // Актуальные проблемы педагогики и психологии. 2026. Том 7. № 4. С. 19-28.

---

#### **Сведения об авторе**

**Мещенина Анастасия Анатольевна**

кандидат исторических наук, доцент

Санкт Петербургский государственный университет

Санкт Петербург, Россия

**ORCID:** 0000-0003-4532-217

**SPIN-код:** 1282-6697, **AuthorID:** 383058

**E-mail:** a.mezhenina@spbu.ru

**THE DECEMBRIST REVOLT: ON THE QUESTION OF CURRENT METHODS OF  
COMMEMORATION**

**Meschenina Anastasia Anatolevna**

Candidate of Historical Sciences, Associate Professor

Saint Petersburg State University

Saint Petersburg, Russia

**SPIN-код:** 1282-6697, **AuthorID:** 383058

**ORCID:** 0000-0003-4532-217X

**E-mail:** a.mezhenina@spbu.ru

**Abstract.** The implementation of various commemorative practices in our country can be traced at the federal, regional, and local levels. The memory of secret societies, the uprising, and the tragic fate of those involved in the December events is preserved through memorial plaques, museum exhibits, monuments, and toponymy. However, the Decembrist uprising of December 14, 1825, left a deep mark not only on the map of St. Petersburg but also found expression in other forms of commemoration. The relevance of addressing this topic is primarily due to the 200th anniversary of the Decembrist uprising. At the same time, examining the origins of the Decembrists' ideology, which studied the centuries-old traditions of popular rule by veche (veche assembly), inevitably touches on the historical fate of democracy in Russia. Subject Olympiads for schoolchildren place special emphasis on memorable dates and anniversaries as a way to draw young people's attention to a particular hero or event in Russian history. This article analyzes various assignments thematically related to the Decembrist Uprising, highlighting the commemorative component. Specific features are revealed and methodological recommendations for completing this type of assignment are offered.

**Keywords:** the Decembrist revolt, historical memory, commemorative practices, school history olympiad, M. S. Lunin

---

Поступила в редакцию 18.04.2026. Прошла рецензирование и рекомендована к опубликованию 20.04.2026.



Это произведение доступно по лицензии Creative Commons «Attribution-NonCommercial» («Атрибуция – Некоммерческое использование») 4.0 Всемирная – <https://creativecommons.org/licenses/by-nc/4.0/>

УДК 796

## АКТУАЛЬНЫЕ МЕТОДИКИ ФИЗИЧЕСКОЙ РЕАБИЛИТАЦИИ ЛИЦ ПОСЛЕ ЭНДОПРОТЕЗИРОВАНИЯ ТАЗОБЕДРЕННОГО СУСТАВА НА ПОЛИКЛИНИЧЕСКОМ ЭТАПЕ

**Лужняк Кирилл Васильевич**

магистрант

Московская государственная академия физической культуры

Малаховка, Россия

**ORCID iD:** 0009-0003-7812-2366

**SPIN-код:** 4692-4003

**E-mail:** kirill.luzhnyak@mail.ru



**Аннотация:** Поликлинический этап после тотального эндопротезирования тазобедренного сустава характеризуется сочетанием остаточного болевого синдрома, мышечной слабости, нарушений походки и ограничений двигательного контроля, при этом сроки стационарного лечения сокращены, а основная нагрузка по восстановлению функции переносится в амбулаторные условия. Цель статьи состоит в систематизации современных методик физической реабилитации на поликлиническом этапе и в описании поэтапной программы занятий с конкретными параметрами дозирования и критериями прогрессии.

Предложена практико-ориентированная модель, включающая: а) первичную функциональную оценку (боль, объем движений, сила отводящих мышц бедра, качество походки, баланс, функциональные тесты), б) обучение ортопедическому режиму с учетом хирургического доступа, в) поэтапную кинезитерапию, объединяющую тренировку ходьбы, прогрессирующие силовые упражнения, задачи на устойчивость и проприоцепцию, аэробную нагрузку низкой ударности, г) домашний комплекс и дневник самоконтроля. Показано, что структурирование нагрузки через измеримые показатели и четкие критерии перехода между фазами снижает риск перегрузки и способствует функциональному восстановлению и возврату к бытовой и трудовой активности.



**Ключевые слова:** эндопротезирование тазобедренного сустава, медицинская реабилитация, поликлинический этап, лечебная физкультура, тренировка ходьбы, мышечная сила, баланс, функциональные тесты.

**Введение.** Эндопротезирование тазобедренного сустава относится к наиболее результативным вмешательствам в ортопедии, однако клинический успех операции не эквивалентен быстрому восста-

новлению двигательной функции. Даже при благоприятном течении послеоперационного периода у пациентов сохраняются дефициты силы отводящих мышц бедра, ограничения объема движений, асиммет-

рия опоры и паттерна походки, снижение выносливости и уверенности в движении [2].

Современные публикации указывают, что разнообразные программы реабилитации после эндопротезирования нередко демонстрируют сопоставимые результаты по болевому синдрому и показателям качества жизни, что объясняется высокой гетерогенностью протоколов и различиями в исходном статусе пациентов. В этих условиях практическая ценность статьи заключается не в перечислении подходов, а в их операционализации через измеримые цели, дозирование и критерии прогрессии, применимые в поликлинической практике [3,5].

Цель работы: систематизировать актуальные методики физической реабилитации лиц после эндопротезирования тазобедренного сустава на поликлиническом этапе и представить поэтапную программу занятий с конкретными параметрами нагрузки и критериями перехода между фазами.

**Материалы и методы.** Выполнен аналитический обзор отечественных и зарубежных источников, посвященных амбулаторной реабилитации после тотального эндопротезирования тазобедренного сустава, включая систематические обзоры, клинические рекомендации, а также публикации о тренировке ходьбы, прогрессирующей силовой подготовке и задачах баланса. Информация структурирована в логике Международной классификации функционирования (МКФ) по уровням: нарушения функций и структур, активность, участие, факторы среды и личностные факторы.

На основе синтеза доказательных данных и типового маршрута пациента сформирована поэтапная программа поликлинических занятий с распределением по временным интервалам после операции и с

учетом ортопедического режима. Для оценки динамики состояния были применены стандартизированные инструменты: визуально-аналоговая шкала боли, индекс Харриса или HOOS, тест «встать и пройти», 6-минутный тест ходьбы, 30-секундный тест вставания со стула, оценку силы отводящих мышц бедра по шкале MRC, [7].

**Результаты и их обсуждение.** Организация процесса начинается с первичной оценки и согласования ограничений, которые зависят от хирургического доступа, степени фиксации компонентов и сопутствующих факторов риска. В практической работе это означает необходимость фиксировать индивидуальный «профиль безопасности»: разрешенная нагрузка на конечность, допустимый диапазон сгибания и ротаций, сроки перехода на трость и отказа от опоры, а также признаки, требующие консультации хирурга.

Первый функциональный блок поликлинической реабилитации связан с восстановлением контроля опоры и походки. При типичном дефиците силы средней ягодичной мышцы формируется «провал таза» и компенсаторный наклон туловища, поэтому тренировка ходьбы должна включать не только увеличение дистанции, но и коррекцию техники: шаг с опорой на пятку, контроль положения таза, симметрия длины шага, поддержание нейтрального положения бедра, постепенное уменьшение вспомогательной опоры. На ранних поликлинических сроках целесообразны короткие сессии с частой обратной связью: зеркальный контроль, видеозапись, метки на полу для длины шага, метроном для темпа. По мере стабилизации возможна интеграция задач двойной нагрузки, например, ходьба с поворотами головы и переносом предмета [1].

Второй блок включает прогрессирующую силовую подготовку, ориентиро-

ванную на отводящие мышцы бедра, разгибатели бедра и колена, а также мышцы кора как основу контроля таза. Программа строится от изометрических и малой амплитуды упражнений к закрытым кинематическим цепям и функциональным задачам. В качестве стартовых вариантов используются: изометрическое напряжение ягодичных мышц и четырехглавой мышцы, разведение бедер с эластической лентой в положении лежа на спине, отведение бедра стоя с опорой, подъемы таза (мост), полуприседания до безопасной глубины, перенос веса тела, подъемы на ступеньку малой высоты. Для прогрессии применяются увеличение сопротивления ленты, рост количества повторений, усложнение опоры (неустойчивые поверхности), переход к шагам в сторону с лентой и к упражнениям типа «сидя-вставать» без рук.

Третий блок составляет тренировка баланса и проприоцепции. Даже при отсутствии выраженных ограничений объема движений пациенты часто демонстрируют сниженный контроль центра массы и страх смещения, что ограничивает скорость ходьбы и способность к бытовым поворотам и подъему по лестнице. Поэтому упражнения на устойчивость вводятся рано, но дозируются через безопасность: стойка с переносом веса, тандемная стойка, стойка на оперированной конечности при поддержке рукой, упражнения на платформе с мягкой поверхностью, контролируемые повороты корпуса, шаги назад и в сторону. Критерием усложнения служит удержание позы 20-30 секунд без компенсаторного наклона туловища и без увеличения боли.

Четвертый блок связан с аэробной тренировкой низкой ударности и восстановлением выносливости. Для поликлинического этапа предпочтительны велоэргометр с высокой посадкой, дозированная ходьба по ровной поверхности, скандинав-

ская ходьба при освоенной технике, а также водная гимнастика при отсутствии противопоказаний со стороны раны. Интенсивность рекомендуется задавать на уровне RPE 11-13 с постепенным увеличением длительности до 20-30 минут 3-5 раз в неделю. Аэробная часть выполняет не только кардиореспираторную, но и функциональную роль, повышая толерантность к нагрузке и уменьшая выраженность утомления при бытовой активности [9].

Пятый блок, который часто недооценивается, включает образовательные и поведенческие компоненты. На поликлиническом этапе значимы: обучение безопасным стратегиям подъема и посадки, правилам пользования тростью, профилактике падений в быту, принципам дозирования домашней нагрузки и контролю симптомов. Для повышения приверженности целесообразно использовать дневник самоконтроля, где фиксируются дистанция ходьбы, уровень боли по ВАШ, наличие отека, выполненные упражнения и субъективная нагрузка (RPE). При наличии выраженного избегания движения требуется разъяснение различий между «рабочим дискомфортом» и болевой реакцией, а также демонстрация безопасного диапазона движений в конкретных упражнениях.

Представленная поэтапная схема не заменяет индивидуального плана, однако задает каркас, который облегчает принятие решений в типичной поликлинической ситуации. Важным элементом является использование критериев прогрессии. Так, переход от доминирования упражнений в открытой цепи к более нагрузочным функциональным задачам оправдан при достижении минимального уровня силы отводящих мышц и при уменьшении хромоты. Если пациент сохраняет выраженный наклон туловища при опоре, целесообразно временно ограничить дистанцию ходьбы и объем лестничной нагрузки, усилив

фокус на целевой активации средней ягодичной мышцы и на контроле таза.

Контроль боли и отека на поликлиническом этапе включает криотерапию после занятий, рекомендации по режиму отдыха, а также по возможности ограничение длительных статических положений. Электростимуляция и иные физиотерапевтические методы могут рассматриваться как вспомогательные при выраженной

мышечной ингибиции или при трудности активации целевых мышц, однако ведущим фактором восстановления остается активная тренировка. С учетом распространенности падений в пожилых группах отдельного внимания требуют тренировка безопасного спуска по лестнице, перемещения по неровным поверхностям, а также коррекция бытовых факторов риска (ковры, пороги, освещение).

Таблица 1.

**Поэтапная программа физической реабилитации на поликлиническом этапе после эндопротезирования тазобедренного сустава**

<b>Фаза и сроки</b>	<b>Цели</b>	<b>Методики и упражнения (пример)</b>	<b>Дозирование и критерии прогрессии</b>
Фаза 1 2-6 нед. (ранняя амбулаторная)	Контроль боли и отека восстановление опоры освоение ходьбы с опорой активация отводящих мышц	Обучение ортопедическому режиму и трости/костылям; ходьба по ровной поверхности с коррекцией шага; перенос веса тела, мини-приседания до безопасной глубины; отведение бедра стоя с опорой, мост, разгибание колена сидя; подъемы на ступеньку 5-10 см; тандемная стойка при поддержке	Занятия 3-5 раз в неделю (20-40 мин) + ежедневный домашний комплекс 10-15 мин; силовые упражнения 2-3 подхода по 8-12 повторений, RPE 10-12; прогрессия при боли $\leq 3/10$ и отсутствии нарастания отека 24 ч, ходьба 10-15 мин без усиления хромоты
Фаза 2 6-12 нед. (поздняя амбулаторная)	Нормализация походки наращивание силы и выносливости улучшение баланса лестничные навыки	Ходьба без опоры или с тростью по показаниям; шаги в сторону с лентой, «ракушка», мост с лентой; упражнения в закрытой цепи: приседания у опоры, выпады назад малой амплитуды; step-up 10-15 см, тренировка спуска; баланс: стойка на оперированной ноге 20-30 с, упражнения на мягкой поверхности; велотренажер 10-20 мин	2-4 контролируемых занятия в неделю + домашние 4-6 дней; силовая часть RPE 12-14, 2-4 подхода по 8-10 повторений; аэробная нагрузка 15-25 мин 3-5 раз в неделю; переход к усложнению при симметричном шаге, MRC отводящих мышц $\geq 4/5$ , TUG без ухудшения техники
Фаза 3 12-24 нед. (функциональное возвращение)	Возврат к труду и досугу устойчивость при сложных задачах профилактика падений поддержание силы	Функциональные комплексы: «сидя-встать» с нагрузкой, перенос предметов, повороты; прогрессирующие упражнения на силу: приседания до индивидуально безопасной глубины, тяга резины назад, step-up 15-20 см; динамический баланс: шаги по «восьмерке», боковые перемещения, элементы координации; аэробная тренировка 20-30 мин; водная гимнастика, ходьба по мягкому грунту при освоенной технике	2-3 занятия в неделю под контролем + самостоятельные 3-4 дня; силовая часть RPE 13-15, 3-4 подхода; контроль 6MWT и 30-сек. Тест «вставания со стула» каждые 4 недели; прогрессия при стабильной технике без боли $> 3/10$ и без реактивного отека

В клинико-организационном плане поликлиническая реабилитация эффективнее при мультидисциплинарном сопровождении, когда хирург задает рамки ор-

топедического режима, врач физической и реабилитационной медицины определяет цели по МКФ, а инструктор ЛФК или физический терапевт осуществляет обучение

технике и мониторинг. Даже при ограниченных ресурсах поликлиники ключевыми условиями остаются регулярность контакта в первые 6-8 недель, стандартизированная фиксация показателей и понятные пациенту правила самоконтроля.

**Выводы.** Поликлинический этап после эндопротезирования тазобедренного сустава требует перехода от общих рекомендаций к поэтапной кинезитерапии с измеримыми целями, дозированием и критериями прогрессии. Практически значимыми компонентами являются: коррекция

походки с восстановлением опоры, прогрессирующее укрепление отводящих мышц и разгибателей, тренировка баланса и аэробной выносливости низкой ударности, а также образовательный блок и дневник самоконтроля. Предложенная схема облегчает индивидуализацию занятий в условиях поликлиники и повышает безопасность наращивания нагрузки, поддерживая восстановление функциональной независимости и возвращение к привычной активности.



## Литература

1. Белова Е.В., Ефремова М.А., Рачков К.А., Савушкина С.А. Кинезиофобия у пациентов, нуждающихся в тотальном эндопротезировании тазобедренного и коленного суставов: выраженность и провоцирующие факторы / Вопросы курортологии, физиотерапии и лечебной физической культуры. 2022. Т. 99, № 6. С. 46–52.
2. Кустова О.В., Хозяинова С.С., Абусева Г.Р., Махоткина Н.Н., Пономаренко Г.Н. Реабилитационные технологии после эндопротезирования тазобедренного сустава: наукометрический анализ / Вопросы курортологии, физиотерапии и лечебной физической культуры. 2024. Т. 101, № 1. С. 54–61.
3. Кожемякин М.А., Звягина Н.В., Петричук С.В. Реабилитация пациентов после эндопротезирования тазобедренного сустава / Вестник восстановительной медицины. 2018. № 6 (88). С. 26–33.
4. Яшков А.В., Боринский С.Ю., Шелыхманова М.В., Мерзлов И.Н., Зайцев А.С. Комплексная медицинская реабилитация пациентов с остеопорозом после эндопротезирования тазобедренных суставов / Вопросы курортологии, физиотерапии и лечебной физической культуры. 2021. Т. 98, № 6-2. С. 31–37.
5. Министерство здравоохранения Российской Федерации. Метод клинической апробации «Комплексный метод медицинской реабилитации пациентов с коксартрозом после операции эндопротезирования тазобедренного сустава с применением виртуальной реальности и механотерапии». 2023. URL: <https://clck.ru/3TG3nt>
6. Konnyu K.J., Pinto D., Cao W., Aaron R.K., Panagiotou O.A., Bhuma M.R., Adam G.P., Balk E.M., Thoma L.M. Rehabilitation for Total Hip Arthroplasty: A Systematic Review / American Journal of Physical Medicine & Rehabilitation. 2022. Vol. 102, No. 1. P. 11–18.
7. Coulter C., Perriman D.M., Neeman T.M., Smith P.N., Scarvell J.M. Supervised or Unsupervised Rehabilitation After Total Hip Replacement Provides Similar Improvements for Patients: A Randomized Controlled Trial / Archives of Physical Medicine and Rehabilitation. 2017. Vol. 98, No. 11. P. 2253–2264.
8. Mark Christensen T., Thorborg K., Bandholm T. Clinical benefit of physical rehabilitation after total hip and knee arthroplasty: A pragmatic, randomized, controlled trial (The DRAW1 trial) / Osteoarthritis and Cartilage Open. 2024. Vol. 6, No. 4. Article 100530.
9. Chen G., Yu D., Wang Y., Ma Z., Bi M., Lu L., Zhang S., Liu J., Chen H., Shen H., Zhang H., Luo X., Si Y., Zhang P. A prospective randomized controlled trial assessing the impact of preoperative combined with postoperative progressive resistance training on muscle strength, gait, balance and function in patients undergoing total hip arthroplasty / Clinical Interventions in Aging. 2024. Vol. 19. P. 745–760.

10. Winther S.B., Foss O.A., Husby O.S., et al. A randomized controlled trial on maximal strength training in 60 patients undergoing total hip arthroplasty // Acta Orthopaedica. 2018. Vol. 89, No. 3. P. 295–301.

---

**Финансирование.** Исследование не имело спонсорской поддержки.

---

**Конфликт интересов.** Автор заявляет об отсутствии конфликта интересов.

---

**Для цитирования:** Лужняк К.В. Актуальные методики физической реабилитации лиц после эндопротезирования тазобедренного сустава на поликлиническом этапе / К.В. Лужняк // Актуальные проблемы педагогики и психологии. 2026. Том 7. № 4. С. 29-35.

---

#### **Сведения об авторе**

**Лужняк Кирилл Васильевич**

магистрант

Московская государственная академия физической культуры

Малаховка, Россия

**ORCID iD:** 0009-0003-7812-2366

**SPIN-код:** 4692-4003

**E-mail:** kirill.luzhnyak@mail.ru

---

#### **ACTUAL PROBLEMS OF PEDAGOGY AND PSYCHOLOGY**

**2026, vol. 7, no. 4, pp. 29-35.**

---

#### **CURRENT METHODS OF PHYSICAL REHABILITATION AFTER TOTAL HIP ARTHROPLASTY AT THE OUTPATIENT (POLYCLINIC) STAGE**

**Luzhnyak Kirill Vasilyevich**

master's student

Moscow State Academy of Physical Culture

Malakhovka, Russia

**ORCID iD:** 0009-0003-7812-2366

**SPIN-code:** 4692-4003

**E-mail:** kirill.luzhnyak@mail.ru



**Abstract:** The outpatient stage after total hip arthroplasty is marked by residual pain, muscle weakness, gait deviations, and deficits of neuromuscular control, while shorter hospital stays shift the major part of recovery to ambulatory care. The aim of the paper is to systematize current physical rehabilitation methods for the outpatient stage and to describe a stepwise training program with clear dosage parameters and progression criteria.

A practice-oriented model is proposed, including: baseline functional assessment (pain, range of motion, hip abductor strength, gait quality, balance, functional tests), patient education on hip precautions depending on surgical approach, and a phased exercise program combining gait retraining, progressive strengthening, balance and proprioceptive tasks, low-impact aerobic training, as well as a structured home program and self-monitoring diary. Using measurable criteria to adjust load and to move between phases helps prevent overload and supports functional recovery and return to daily activities.



**Keywords:** total hip arthroplasty, outpatient rehabilitation, exercise therapy, gait training, progressive strengthening, balance, functional tests.

---

Поступила в редакцию 18.04.2026. Прошла рецензирование и рекомендована к опубликованию 20.04.2026.



Это произведение доступно по лицензии Creative Commons «Attribution-NonCommercial» («Атрибуция – Некоммерческое использование») 4.0 Всемирная – <https://creativecommons.org/licenses/by-nc/4.0/>

# Физическая культура и профессиональная физическая подготовка

*Physical education  
and professional physical training*

УДК 796.05

## СРАВНИТЕЛЬНЫЙ АНАЛИЗ ЭФФЕКТИВНОСТИ СОРЕВНОВАТЕЛЬНОЙ ДЕЯТЕЛЬНОСТИ МУЖСКИХ И ЖЕНСКИХ КОМАНД В КУБКЕ РОССИИ ПО ВОЛЕЙБОЛУ (2023-2025 гг.)

**Кожевников Александр Дмитриевич**

магистрант факультета индустрии спорта и туризма  
Челябинский государственный университет  
Челябинск, Россия

**E-mail:** Kozhevnikov\_a-d@mail.ru

**Савиных Елена Юрьевна**

Кандидат биологических наук, доцент кафедры индустрии спорта  
Челябинский государственный университет  
Челябинск, Россия

**SPIN-код** 9519-3167, **Author ID** 302166

**ORCID:** 0000-0001-5171-4861

**E-mail:** geu70@mail.ru



**Аннотация.** Современный волейбол характеризуется высокой динамичностью и значительной вариативностью игровых действий, что требует применения объективных методов анализа соревновательной деятельности.

**Актуальность.** В статье представлен сравнительный анализ соревновательной деятельности мужских и женских команд в розыгрышах Кубка России по волейболу за 2023-2025 гг.

**Проблема, цель, задачи.** Цель исследования заключалась в выявлении особенностей структуры участия спортсменов в матчах и партиях, а также во установлении взаимосвязей между основными показателями игровой статистики.

**Материалы и методы исследования.** Материалом исследования послужили статистические отчеты матчей Кубка России и данные официального сайта Всероссий-

ской федерации волейбола. В работе использовались анализ игровой статистики, обработка данных и методы математической статистики, включая корреляционный анализ.

**Результаты и их обсуждение.** Установлено, что мужской турнир характеризуется большей численностью участников и более выраженной межгодовой вариативностью состава, тогда как в женском турнире наблюдается относительная стабильность контингента спортсменов. Анализ частоты участия в играх и партиях показал неравномерное распределение соревновательной нагрузки: основная ее часть приходится на ограниченное число игроков, формирующих устойчивое игровое ядро команды, при эпизодическом использовании значительной доли состава. Корреляционный анализ выявил системный характер взаимосвязей между технико-тактическими

показателями, при котором атакующий компонент оказывает наибольшее влияние на результативность, подача связана как с набором очков, так и с ростом ошибок, а прием выполняет преимущественно стабилизирующую функцию.

**Заключение.** Соревновательная деятельность в современном волейболе определяется балансом между объемом, эффективностью и риском игровых действий, что должно учитываться при моделировании тренировочного процесса и управлении составом команды.



**Ключевые слова:** волейбол; Кубок России; соревновательная деятельность; игровая статистика; корреляционный анализ.

### Введение

Современный волейбол характеризуется высокой динамичностью и значительной вариативностью игровых действий, что требует применения объективных методов анализа соревновательной деятельности. Статистический анализ игровых показателей позволяет выявить ключевые факторы, определяющие результативность команд, а также сформировать модельные характеристики успешной игры.

Как отмечает Н.Ю. Щепотина, моделирование соревновательной деятельности позволяет выделить оптимальные параметры технико-тактических действий, обеспечивающие высокий спортивный результат [1]. В свою очередь, исследования О.С. Красниковой показывают, что эффективность атакующих действий является определяющим фактором в мужском волейболе [2].



**Актуальность.** Особую значимость представляет анализ данных крупнейших национальных турниров, к которым относится Кубок России по волейболу. Данный турнир объединяет команды

различного уровня подготовки, что позволяет выявить тенденции развития игры как в мужском, так и в женском волейболе.

Современные исследования, основанные на корреляционно-регрессионном анализе, подтверждают наличие устойчивых взаимосвязей между различными игровыми показателями [4], что делает возможным построение прогностических моделей соревновательной деятельности.

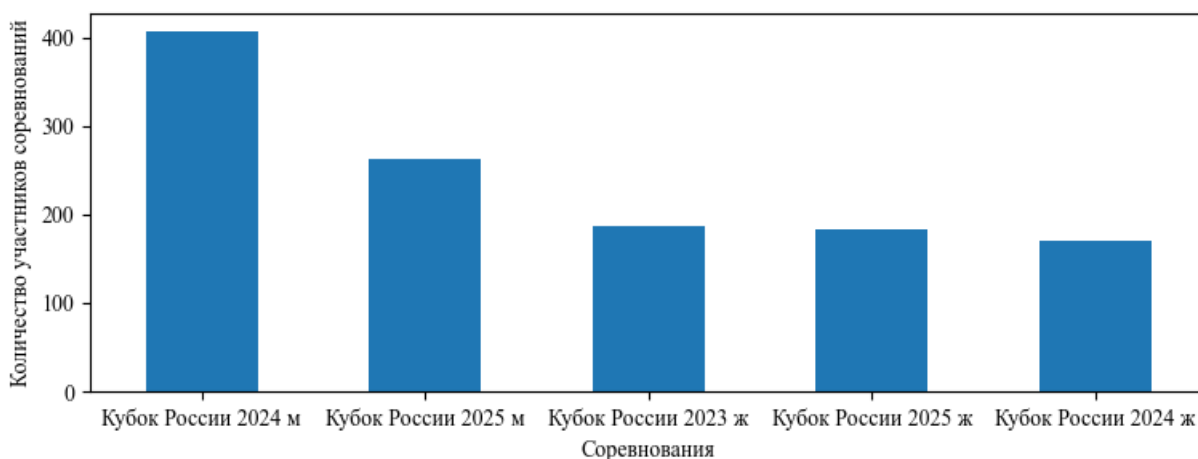
**Цель исследования** – провести сравнительный анализ эффективности соревновательной деятельности мужских и женских команд в Кубке России по волейболу за 2023-2025 гг.

**Методы и организация исследования.** Исследование проводилось на основе анализа статистических отчетов матчей Кубка России по волейболу за 2023-2025 гг. В выборку вошли данные мужских и женских команд, участвовавших в финальных стадиях соревнований. Использовались следующие методы: анализ игровой статистики, обработка данных, методы математической статистики. Анализ данных проводился средствами языка программирования Python. Для обработки данных использовалась библиотека Pandas, для визуализации данных использовались библиотеки Matplotlib, Seaborn.

Организация исследования включала систематизацию показателей: количество игр, партий, очков, показатели подачи, приема, атаки, блока и ошибок.

**Результаты исследования и их обсуждение**

На рисунке 1 представлена динамика количества участников Кубка России по волейболу среди мужских и женских команд в 2023-2025 гг. График отражает общее число спортсменов, принявших участие в соревнованиях в каждом календарном году, и позволяет оценить масштаб турнирного контингента в мужском и женском розыгрышах.



*Рис. 1. Количество участников соревнований*

Анализ графика показывает, что численность участников в мужском Кубке России на протяжении исследуемого периода была выше, чем в женском. Наиболее высокое значение зафиксировано в 2024 г., когда число участников мужского турнира достигло 412 человек. В 2023 г. этот показатель составил 277 спортсменов, а в 2025 г. снизился до 260. Следовательно, для мужских соревнований характерна заметная межгодовая вариативность, причем пик пришелся именно на 2024 г.

В женском Кубке России численность участниц была существенно ниже и изменялась в более узком диапазоне: 183 спортсменки в 2023 г., 189 – в 2024 г. и 168 – в 2025 г. Это свидетельствует о большей стабильности контингента участниц по сравнению с мужским турниром. Даже при наличии незначительного прироста в 2024 г. и последующего снижения в 2025 г. амплитуда колебаний здесь существенно меньше.

Сравнительный анализ позволяет сделать вывод, что мужской розыгрыш Кубка России в исследуемый период характеризовался не только большей численностью спортсменов, но и более выраженной динамикой состава участников. Женский турнир, напротив, отличался относительной устойчивостью численного состава. С методической точки зрения это может указывать на различия в глубине заявок, масштабах отбора, а также в степени ротации составов между сезонами.

Таким образом, диаграмма на рис. 1 фиксирует две важные тенденции: во-первых, устойчивое количественное превосходство мужского контингента над женским; во-вторых, более высокая межсезонная изменчивость состава участников в мужском Кубке России.

На рисунке 2 отражено распределение спортсменов по частоте их участия в играх. Иными словами, график показывает, какое количество волейболистов принимало участие в разном числе матчей в рамках турнира. Данный показатель позволяет оценить структуру соревновательной нагрузки и выявить степень равномерности использования игроков. По графику прослеживается выраженная неравномерность участия спортсменов в играх. Наибольшее количество игроков сосредоточено в зонах низкой и средней игровой вовлеченности, тогда как число спортсменов с высокой частотой участия заметно меньше. Это позволяет говорить о наличии двух функциональных групп: основной соревновательный контингент, регулярно задействованный в матчах, и периферийная группа спортсменов, участие которых носит эпизодический или ограниченный характер.

Форма распределения указывает на то, что лишь часть игроков систематически участвует в значительном числе матчей, тогда как для заметной доли спортсменов характерно участие в небольшом количестве игр. Подобная структура вполне закономерна для кубковых соревнований, где

интенсивность нагрузки зависит от спортивного результата команды, продолжительности ее продвижения по турнирной

сетке, а также от особенностей ротации состава.

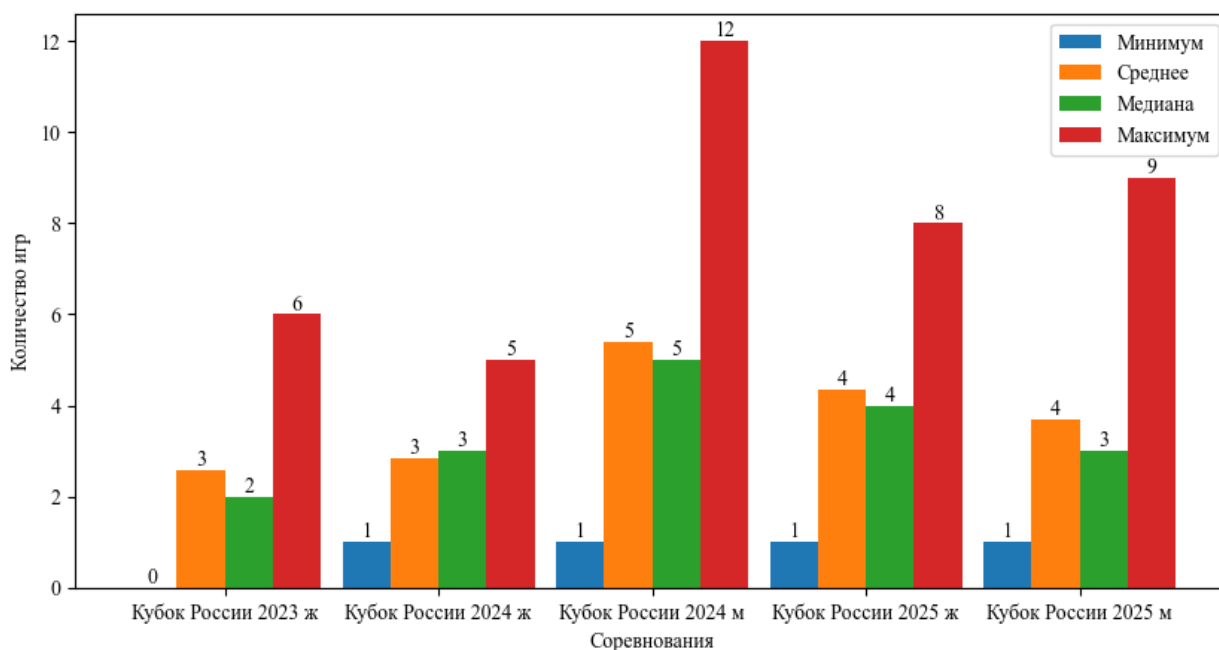


Рис. 2. Частота участия в играх

С практической точки зрения данный график особенно важен, поскольку позволяет судить о модели использования игроков. При концентрации частот в нижнем диапазоне можно предполагать либо широкий состав участников с ограниченной игровой практикой у части спортсменов, либо значительную вариативность применения игроков в зависимости от соперника, стадии турнира и тактических задач. В противоположность этому наличие группы спортсменов с высокой частотой участия свидетельствует о существовании устойчивого ядра команды, на которое ложится основная соревновательная нагрузка.

Анализ диаграммы на рис. 2 показывает, что участие в матчах распределяется между спортсменами неоднородно: большая часть игроков вовлекается в соревновательную деятельность ограниченно, тогда как относительно небольшая группа обеспечивает основную игровую занятость. Это характеризует специфику кубкового турнира как соревнования, где роль стартового состава и ближайшего резерва существенно выше роли дальнего резерва.

На рисунке 3 представлено распределение спортсменов по частоте их участия в

партиях. В отличие от предыдущего графика, где единицей анализа выступала игра в целом, здесь отражена более детализированная характеристика соревновательной занятости, позволяющая глубже оценить фактическую включенность спортсменов в матчевую деятельность.

Анализ графика показывает, что распределение по партиям также носит выражено неравномерный характер. Наибольшее число спортсменов приходится на диапазоны меньшей и средней включенности, тогда как число игроков, участвующих в большом количестве партий, сравнительно невелико. Это означает, что даже среди заявленных и вышедших на площадку спортсменов реальная степень участия в турнирной борьбе существенно различается.

По сравнению с распределением по играм, график участия в партиях позволяет точнее судить о функциональной роли игрока. Участие спортсмена в матче еще не означает его одинаковой загруженности по партиям: часть волейболистов может выходить эпизодически, использоваться в тактических заменах или подключаться только в отдельных игровых отрезках. По-

этому именно анализ партий дает более объективное представление о фактическом

объеме соревновательной практики.

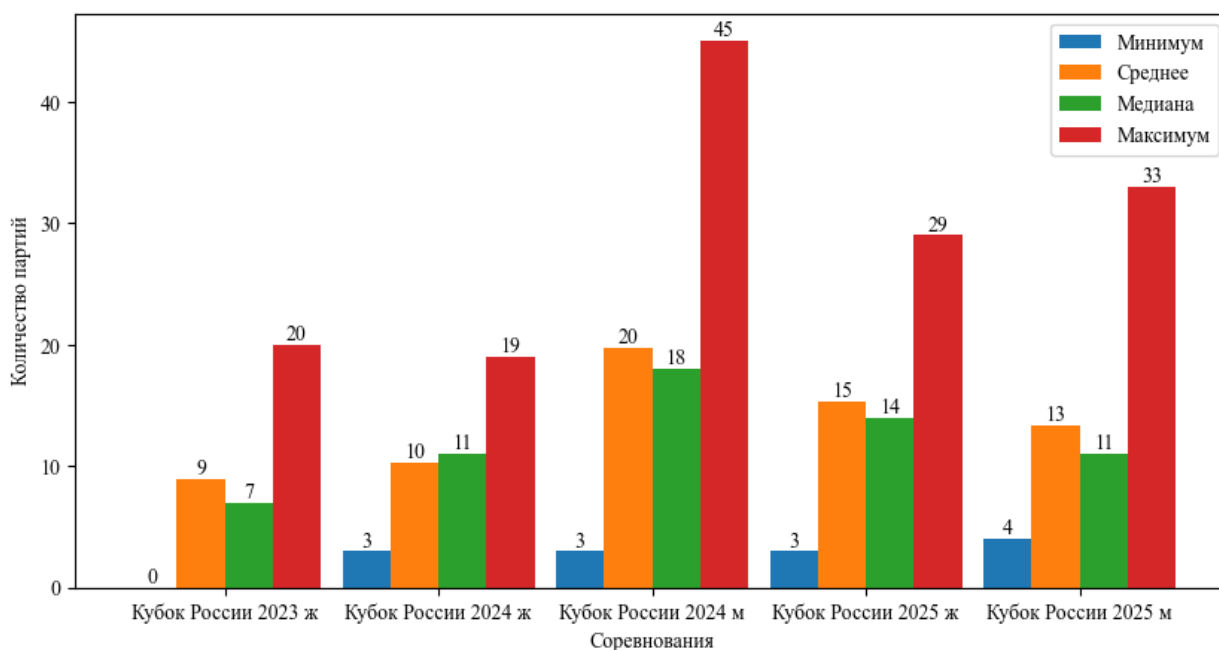


Рис. 3. частота участия в партиях

Концентрация значений в нижних и средних диапазонах указывает на то, что значительная доля спортсменов была задействована в ограниченном числе партий. Одновременно наличие сравнительно небольшой группы игроков с высокой частотой участия подтверждает существование стабильного игрового ядра, сохраняющего ведущую роль на протяжении турнира. Такая картина типична для соревнований высокого уровня, где определяющее значение имеют сыгранность, устойчивость основных сочетаний и ограниченная глубина ротации в решающих матчах.

С научной точки зрения график 3 имеет особую ценность, поскольку отражает не только формальное участие спортсменов в турнире, но и меру их реальной соревновательной вовлеченности. Если график участия в играх показывает общую картину использования состава, то график участия в партиях позволяет выявить степень дифференциации нагрузки внутри команды значительно точнее.

Следовательно, график 3 подтверждает, что соревновательная деятельность в Кубке России строится по принципу выраженной иерархии игрового участия: ограни-

ченное число спортсменов несет основную нагрузку в партиях, тогда как остальная часть состава используется менее регулярно и, вероятно, выполняет поддерживающие или ситуативные функции.

Для углубленного понимания взаимосвязей между показателями игровой деятельности дополнительно была построена корреляционная матрица на основе игровой статистики, полученной с официального сайта Всероссийской федерации волейбола (<https://volley.ru/>) [6], позволившая выявить структурные зависимости между основными технико-тактическими характеристиками. Установлено, что ключевую роль в достижении результата играет атакующий компонент, демонстрирующий наиболее высокие корреляционные связи с набранными очками и общим игровым преимуществом ( $r$  до 0,977 и 0,861 соответственно). Показатели подачи также существенно связаны с результативностью, однако сопровождаются ростом ошибок, что отражает их риск-ориентированный характер ( $r$  до 0,778). В отличие от этого, прием выступает стабилизирующим элементом, обладающим слабой прямой связью с результатом, но высокой зависимо-

стью ошибок от объема действий ( $r = 0,861$ ). Дополнительно выявлено, что увеличение интенсивности игры закономерно приводит к росту количества ошибок, особенно в атаке ( $r = 0,901$ ). Таким образом, совокупный анализ графических и корреляционных данных позволяет заключить, что соревновательная деятельность в волейболе определяется балансом между объемом, эффективностью и риском игровых действий, при доминирующей роли атакующего компонента.

ляционных данных позволяет заключить, что соревновательная деятельность в волейболе определяется балансом между объемом, эффективностью и риском игровых действий, при доминирующей роли атакующего компонента.

Игры	1.00000	0.994143	0.006776	0.445765	0.313703	0.555678	0.388175	0.313711	0.144359	0.052215	0.361821	0.309747	0.394165	0.190033	0.391127	0.491848	0.316942	0.313022
Партии	0.994143	1.00000	0.005502	0.446142	0.313548	0.560438	0.387932	0.316779	0.146557	0.055952	0.364179	0.314104	0.397515	0.181433	0.391420	0.497529	0.319927	0.315390
Сред очки	0.006776	0.005502	1.00000	0.709068	0.736826	0.511841	0.456863	0.240103	0.201581	0.146981	0.763793	0.658170	0.769183	0.403540	0.456804	0.443642	0.190593	0.673807
БП очки	0.445765	0.446142	0.709068	1.00000	0.854607	0.837478	0.761461	0.332446	0.201867	0.133900	0.869814	0.753252	0.891121	0.441487	0.730395	0.730644	0.298295	0.765601
очки плюс минус	0.313703	0.313548	0.736826	0.854607	1.00000	0.708938	0.541567	0.118611	0.121072	0.081853	0.604049	0.621881	0.851021	0.473460	0.702766	0.495249	0.059829	0.629240
Все подачи	0.555678	0.560438	0.511841	0.837478	0.708938	1.00000	0.715662	0.250418	0.142089	0.055957	0.726497	0.617922	0.752764	0.494586	0.721782	0.777680	0.234829	0.639417
Очк подача	0.388175	0.387932	0.456863	0.761461	0.541567	0.715662	1.00000	0.228971	0.132147	0.063921	0.585122	0.523596	0.608805	0.326048	0.459051	0.723220	0.213130	0.556142
Все прием	0.313711	0.316779	0.240103	0.332446	0.118611	0.250418	0.228971	1.00000	0.420174	0.314654	0.423827	0.374144	0.389213	-0.059225	0.057763	0.282956	0.860814	0.397408
Прием Пз%	0.144359	0.146557	0.201581	0.201867	0.121072	0.142089	0.132147	0.420174	1.00000	0.708834	0.215129	0.201647	0.211182	0.032127	0.126210	0.164969	0.332810	0.187864
Прием Отл%	0.052215	0.055952	0.146981	0.133900	0.081853	0.055957	0.063921	0.314654	0.708834	1.00000	0.150076	0.134458	0.126952	-0.028531	0.076202	0.042382	0.231273	0.121124
Атака Все	0.361821	0.364179	0.763793	0.869814	0.604049	0.726497	0.585122	0.423827	0.215129	0.150076	1.00000	0.912632	0.977135	0.346483	0.493115	0.651587	0.371622	0.901345
Атака Блк	0.309747	0.314104	0.658170	0.621881	0.617922	0.523596	0.374144	0.201647	0.134458	0.126952	0.912632	1.00000	0.867887	0.264488	0.378373	0.577614	0.335624	0.820210
Атака Очк	0.394165	0.397515	0.769183	0.891121	0.851021	0.752764	0.608805	0.389213	0.211182	0.126952	0.977135	0.867887	1.00000	0.408318	0.527339	0.703635	0.351843	0.868683
Атака Эфф%	0.190033	0.181433	0.403540	0.441487	0.473460	0.494586	0.326048	-0.059225	0.032127	-0.028531	0.346483	0.264488	0.408318	1.00000	0.433380	0.404157	-0.040376	0.278972
Блок Очк	0.391127	0.391420	0.456804	0.730395	0.702766	0.721782	0.459051	0.057763	0.126210	0.076202	0.493115	0.378373	0.527339	0.433380	1.00000	0.538253	0.067788	0.392575
Ошибки Под	0.491848	0.497529	0.443642	0.730644	0.495249	0.777680	0.723220	0.262956	0.164969	0.042382	0.651587	0.577614	0.703635	0.404157	0.538253	1.00000	0.274586	0.606808
Ошибки Прм	0.316942	0.319927	0.190593	0.298295	0.059829	0.234829	0.213130	0.860814	0.332810	0.231273	0.371622	0.335624	0.351843	-0.040376	0.067788	0.274586	1.00000	0.340497
Ошибки Атак	0.313022	0.315390	0.673807	0.765601	0.629240	0.639417	0.556142	0.397408	0.187864	0.121124	0.901345	0.820210	0.868683	0.278972	0.392575	0.606808	0.340497	1.00000

Рис. 4. Корреляционная матрица

## Заключение

Проведенный анализ соревновательной деятельности мужских и женских команд в розыгрышах Кубка России по волейболу за 2023–2025 гг. позволил выявить ряд устойчивых закономерностей. Установлено, что мужской турнир характеризуется большей численностью участников и более выраженной вариативностью состава, тогда как женский — относительной стабильностью контингента спортсменов. Анализ частоты участия показал, что соревновательная нагрузка распределяется неравномерно: основная ее часть приходится на ограниченное число игроков, формирующих устойчивое игровое ядро команды, в то время как значительная доля спортсменов привлекается эпизодически.

Результаты корреляционного анализа подтвердили системный характер соревновательной деятельности, в которой ключевую роль играет атакующий компонент,

оказывающий наибольшее влияние на итоговый результат. Показатели подачи и блока выступают важными факторами развития игрового преимущества, однако связаны с повышенным уровнем риска и вариативности. Прием, в свою очередь, выполняет стабилизирующую функцию, обеспечивая организацию последующих игровых действий, но оказывает лишь косвенное влияние на результативность.

В целом установлено, что современный волейбол характеризуется ростом интенсивности игровых действий, сопровождающимся увеличением количества ошибок, что отражает баланс между эффективностью и риском. Полученные данные могут быть использованы при моделировании соревновательной деятельности, оптимизации структуры тренировочного процесса и формировании рациональной стратегии управления составом команды в условиях турниров кубкового типа.



## Литература

- Щепотина, Н.Ю. Модельные характеристики соревновательной деятельности волейболисток разной квалификации / Н.Ю. Щепотина / Pedagogics, psychology, medical biological problems of physical training and sports. 2015. №2. С. 80–85.
- Красникова, О.С. Результативность соревновательной деятельности высококвалифицированных нападающих в мужских волейбольных командах / О.С. Красникова / Вестник Нижневартского государственного университета. 2016. №1. С. 66–72.

3. Колодезникова, М.Г. Игровые показатели технико-тактической деятельности волейболистов – участников финала Олимпийских игр-2024 / М.Г. Колодезникова, Д.К. Давыдова / Теория и практика физической культуры. 2025. №3. С. 16-18.
4. Лукьянова, Н. И. Статистический анализ игровых приемов в волейболе на основе корреляционно-регрессионного анализа / Н.И. Лукьянова, Ю.В. Синюгина / Дни студенческой науки : материалы 23 студенческой научно практической конференции. 2024. С. 38.
5. Терентьев, В.В. Техничко тактические факторы, влияющие на результат розыгрыша в зоне высокой интенсивности соревновательной деятельности волейболисток студенток / В.В. Терентьев, Е.В. Терентьева, В.Г. Никитушкин / Ученые записки университета имени П.Ф. Лесгафта. 2025. № 12. С. 77-83.
6. Всероссийская федерация волейбола. URL: <https://volley.ru/>

---

**Финансирование.** Исследование не имело спонсорской поддержки.

---

**Конфликт интересов.** Автор заявляет об отсутствии конфликта интересов.

---

**Для цитирования:** Кожевников, А.Д. Сравнительный анализ эффективности соревновательной деятельности мужских и женских команд в кубке России по волейболу (2023-2025 гг.) / А.Д. Кожевников, Е.Ю. Савиных // Актуальные проблемы педагогики и психологии. 2026. Том 7. № 4. С. 36-43.

---

#### **Сведения об авторах**

##### **Кожевников Александр Дмитриевич**

магистрант факультета индустрии спорта и туризма

Челябинский государственный университет

Челябинск, Россия

**E-mail:** Kozhevnikov\_a-d@mail.ru

##### **Савиных Елена Юрьевна**

Кандидат биологических наук, доцент кафедры индустрии спорта

Челябинский государственный университет

Челябинск, Россия

**SPIN-код** 9519-3167, **Author ID** 302166

**ORCID:** 0000-0001-5171-4861

**E-mail:** geu70@mail.ru

COMPARATIVE ANALYSIS OF THE EFFECTIVENESS OF COMPETITIVE ACTIVITIES OF MEN'S AND WOMEN'S TEAMS IN THE RUSSIAN CUP VOLLEYBALL (2023-2025)

**Kozhevnikov Alexander Dmitrievich**

Master's student at the Faculty of Sports and Tourism Industry  
Chelyabinsk State University  
Chelyabinsk, Russia  
**E-mail:** Kozhevnikov\_a-d@mail.ru

**Savinykh Elena Yurievna**

Candidate of Biological Sciences, Associate Professor of the Department of Sports Industry  
Chelyabinsk State University  
Chelyabinsk, Russia  
**SPIN code** 9519-3167, **Author ID** 302166  
**ORCID:** 0000-0001-5171-4861  
**E-mail:** geu70@mail.ru



**Abstract.** Modern volleyball is characterized by high dynamism and significant variability of game actions, which requires the use of objective methods of competitive activity analysis.



**Keywords:** volleyball; Russian Cup; competitive activity; game statistics; correlation analysis.

---

Поступила в редакцию 18.04.2026. Прошла рецензирование и рекомендована к опубликованию 20.04.2026.



Это произведение доступно по лицензии Creative Commons «Attribution-NonCommercial» («Атрибуция – Некоммерческое использование») 4.0 Всемирная – <https://creativecommons.org/licenses/by-nc/4.0/>

## КРИТЕРИИ СОХРАННОСТИ КОНТИНГЕНТА НА НАЧАЛЬНОМ ЭТАПЕ ЗАНЯТИЙ СПЕЛЕОТУРИЗМОМ В ВУЗЕ

**Пшенникова Людмила Алексеевна**

магистрант факультета индустрии спорта и туризма

Челябинский государственный университет

Челябинск, Российская Федерация

**ORCID:**0009-0008-4399-9770

**SPIN-код:** 5802-3476, **Author ID:** 1336915

**E-mail:** pshenja@mail.ru



**Аннотация.** В статье представлены результаты комплексного исследования физического развития, функционального состояния и психологических характеристик студентов 1 курса ( $n = 14, 18 - 19$  лет), занимающихся в секции спелеотуризма на начальном этапе.

**Актуальность.** В статье рассмотрены актуальные вопросы сохранения контингента на начальном этапе занятий спелеотуризмом в вузе.

**Материалы и методы исследования.** В рамках физиологического блока проводились антропометрические измерения (ИМТ, соотношение талии и бедер), функциональные пробы (индекс Руфье, индекс Робинсона), кистевая динамометрия, а также анализ выполнения нормативов ГТО. Психологический блок включал проективный тест «Дерево с человечками», социометрический метод Дж. Морено, диагностику тревожности по Ч.Д. Спилбергеру – Ю.Л. Ханину, тест на стрессоустойчивость (Н.В. Киршева, Н.В. Рябчикова) и тест Белбина. Динамика сохранности контингента анализировалась с помощью метода Каплана – Мейера.

**Результаты и их обсуждение.** Установлено, что антропометрические показатели большинства студентов – в пределах нормы, однако выявлены разнонаправленные тенденции по половому признаку: у девушек – риск дефицита массы тела, у юношей – наоборот ее избытка. Функциональные пробы (индекс Робинсона) показали низкий уровень аэробной тренированности (86% студентов). Только 14% участников успешно выполнили нормативы ГТО на серебряный знак. У 21% студентов были

выявлены дезадаптивные проявления, но с другой стороны, общий фон тревожности соответствует умеренному уровню, а стрессоустойчивость оценена как высокая – у юношей и выше среднего у девушек. Социометрический анализ показал умеренно благополучную структуру группы с наличием малого ядра лидеров и изолированных членов. Тест Белбина обнаружил дисбаланс командных ролей: высокие показатели по ролям «координатора», «разведчика» и «доводящего до конца» при дефиците «исполнителя», «формирователя», «мыслителя» и «коллективиста». Метод Каплана-Мейера зафиксировал отсев 70% участников за первые пять месяцев, с критическим периодом в декабре.

**Заключение.** Полученные данные свидетельствуют о необходимости индивидуализации тренировочного процесса, психолого-педагогического сопровождения и целенаправленного формирования командных ролей для повышения сохранности контингента.



**Ключевые слова:** спелеотуризм, студенты, физическая подготовленность, психоэмоциональное состояние, командные роли, сохранность контингента.

### Введение

Спелеотуризм – это вид спортивного туризма, связанный с посещением искусственных и естественных подземных полостей (пещер). Данная деятельность предполагает передвижение в условиях ограниченного пространства, недостатка освещения, повышенной влажности. В связи с этим занятия спелеотуризмом предъявля-

ют повышенные требования как к физической подготовке (выносливость, сила, координация), так и к психологической устойчивости (способность контролировать тревогу, принимать решения в стрессовых условиях, работать в команде).

**Актуальность.** Студенческий возраст характеризуется интенсивным развитием физических качеств и личностных характеристик. На начальном этапе занятий выяснилось, что многие первокурсники не имеют систематической физической активности, что может приводить к быстрой утомляемости, снижению мотивации и последующему отсеvu в секции. Кроме того, адаптация к новому коллективу и непривычным условиям тренировок (высота, замкнутые пространства, повышенный риск) может вызывать тревожность и стресс. Для эффективного построения тренировочного процесса, профилактики отсева и сохранения контингента необходимо комплексное изучение физических и психологических характеристик студентов на начальном этапе занятий. Это позволит индивидуализировать тренировочный процесс и разрабатывать меры психолого-педагогической поддержки.

**Проблема исследования.** Несмотря на высокий первоначальный интерес к спелеотуризму у студентов, как к нестандартному виду спорта, уже на начальном этапе занятий происходит спад интенсивности посещения тренировок и в дальнейшем их прекращению. Как показало исследование, студенты прекращают занятия в спелеосекции по следующим причинам:

- осознание того, что спелеотуризм не соответствует их личным склонностям («не для меня»);
- недостаточная физическая подготовленность (трудности в выполнении необходимых физических действий);
- психологические факторы (высокая подверженность стрессу, тревожность, неспособность адаптироваться к коллективу).

Ввиду немногочисленности комплексных исследований физиологической и психологической диагностики начинающих спелеотуристов, актуальным является

выявление факторов, влияющих на адаптацию и сохранение контингента, для разработки научно обоснованных рекомендаций по оптимизации тренировочного процесса.

**Цель исследования** – комплексно оценить физическое развитие, функциональное состояние, психологические характеристики и динамику сохранности контингента студентов 1 курса, занимающихся в секции спелеотуризма, для выявления причин, влияющих на адаптацию и отсеv.

**Материалы и методы исследования.** В исследовании приняли участие студенты 1 курса (возраста 18-19 лет), в количестве  $n = 14$  человек (7 девушек, 7 юношей), добровольно пришедшие в секцию спелеотуризма в вузе на начальном этапе (сентябрь 2025 года) без сопутствующих хронических заболеваний и врожденных патологий. Ввиду малого размера выборки полученные результаты носят предварительный, пилотный характер.

Исследование включало:

- проведение антропометрических измерений, оценка индекса массы тела (ИМТ) и соотношение талии и бедер (WHR). Анализ функционального состояния сердечно-сосудистой системы с помощью пробы Руфье и индекса Робинсона. Измерение силы кисти и расчет силового индекса, дополнительно оценивалось выполнение нормативов ГТО (VII ступень);
- исследование психологического состояния студентов с помощью теста «Дерево с человечками». Выявление социометрической структуры группы (метод Дж. Морено) и командных ролей (тест Белбина). Оценка уровня тревожности (Спилбергер–Ханин) и стрессоустойчивости (Киршева–Рябчикова);
- фиксация сохранности контингента (отсева) на протяжении 6 месяцев с последующим анализом.

#### **Результаты и их обсуждение**

В рамках исследования для определения уровня физического развития, степени его соответствия полу и возрасту и выявления отклонений, были проведены замеры физических параметров студентов (нулевой срез антропометрических показателей),

которые включают измерение массы тела, роста, окружности грудной клетки, талии, бедер и других показателей.

Самым распространенным и достаточно простым методом, позволяющим оценить состояние здоровья, является индекс массы тела (ИМТ). Это метод оценки соотношения роста и веса, который свидетельствует о наличии дефицита, нормального веса, избыточной массы и различных степеней ожирения. Для его расчета используется формула, которая применяется для лиц обоего пола:

$$\text{ИМТ} = \text{вес (кг)} / (\text{рост (м)})^2$$

В 2025 году международная комиссия «Комиссия The Lancet по клиническому ожирению» (Lancet Diabetes & Endocrinology Commission) предложила

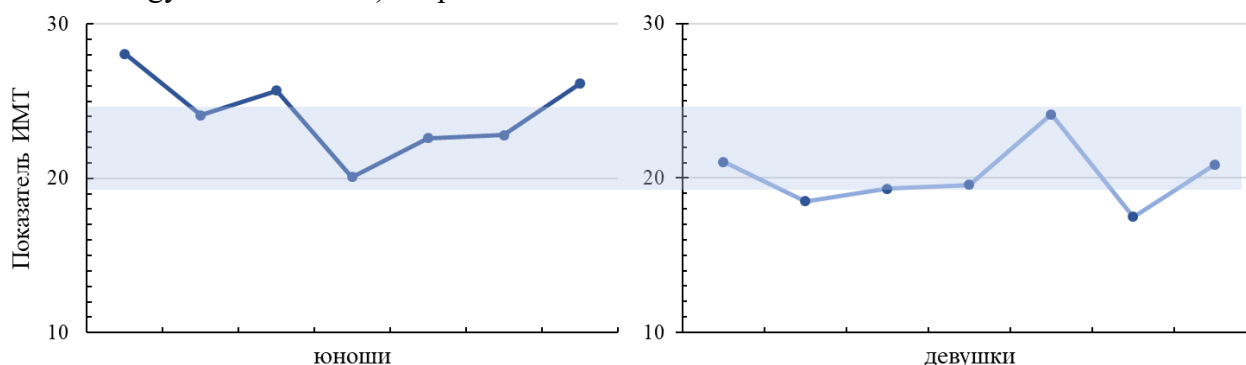


Рис. 1. Процентные показатели ИМТ юношей и девушек в группе студентов

На рис. 2 представлены показатели соотношения талии и бедер у студентов (WHR, от англ. Waist – to – hip ratio), они рассчитываются по формуле:  $\text{WHR} = \text{обхват талии (см)} / \text{обхват бедер (см)}$ .

Эти данные используются для оценки распределения жировой ткани в организме и связанных с этим рисков для здоровья. По результатам вычисления индекса WHR видно, что соотношение антропометрических показателей у девушек в большей мере находится в норме, у юношей преобладают показатели ниже нормы, что может быть связано с особенностями телосложения.

Таким образом, несмотря на то, что значения ИМТ у большинства участников соответствуют норме, были выявлены разнонаправленные тенденции по половому признаку: у девушек отмечается риск дефицита массы тела, у юношей риск ее из-

пересмотреть определение ожирения и прекратить использовать ИМТ как единственный критерий диагностики лишнего веса, так как он не учитывает индивидуальные особенности организма [6]. Согласно рекомендациям, мы применили метод ИМТ с антропометрическими измерениями (соотношения талии и бедер).

На рис. 1 представлены ИМТ в группе. Показатели большей части студентов находятся в диапазоне нормы (ИМТ в норме 18,6-24,9). Процент девушек по показателям нормы больше (71%), чем у юношей (57%), но у них данные находятся ближе к зоне с показателями дефицита ИМТ (<18,6), тогда как у юношей эти показатели ближе к избытку ИМТ (>24,9).

бытка. Данные индекса WHR указывают на отсутствие висцерального ожирения в группе. Полученные результаты могут быть использованы в качестве исходных показателей для дальнейшего наблюдения за динамикой физического развития студентов под влиянием регулярных занятий спелеотуризмом.

Для оценки функционального состояния сердечно-сосудистой системы на нагрузку у студентов была проведена проба Руфье [4]. Было произведено измерение частоты сердечных сокращений (ЧСС) в покое в положении сидя (P1). Далее испытуемые выполняли 30 приседаний за 45 секунд (каждый в своем темпе), и в течение первых 15 секунд после нагрузки вновь фиксировалась ЧСС (P2). Третьим показателем является ЧСС за последние 15 секунд первой минуты отдыха (P3).

Индекс Руфье (ИР) рассчитывался по следующей формуле:

$$\text{ИР} = (4 * (\text{P1} + \text{P2} + \text{P3}) - 200) / 10$$

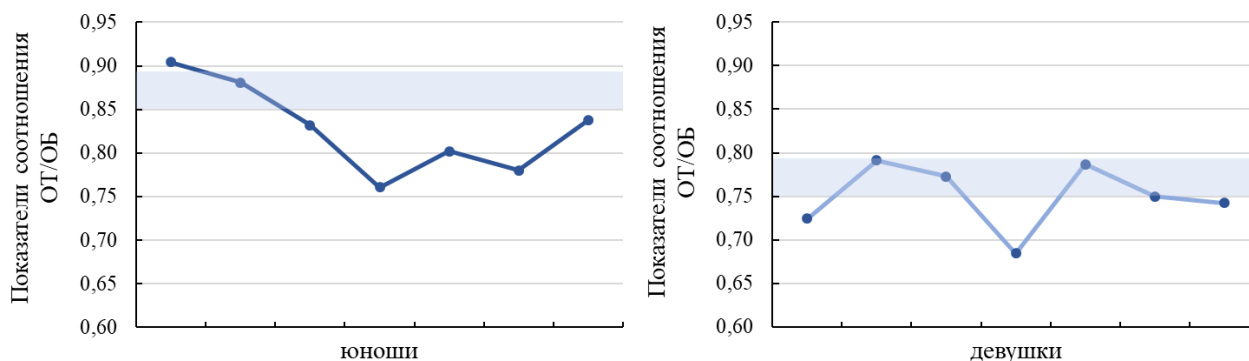


Рис. 2. Соотношение антропометрических измерений юношей и девушек в группе

Полученные результаты были переведены в процентное соотношение между испытуемыми, и распределены по трем группам работоспособности: «хорошая», «средняя» и «удовлетворительная» (рис. 3). На диаграмме по вертикальной оси отражен процент студентов, относящихся к каждой из групп отдельно юношей и девушек для наглядного сравнения показаний. Как следует из представленных дан-

ных, среди юношей преобладает «средняя» работоспособность (72%), тогда как на доли «хорошей» и «удовлетворительной» работоспособности приходится по 14%. У девушек распределение иное: «хорошая» работоспособность выявлена у 43%, «средняя» у 57%, а в группу «удовлетворительная» работоспособность никто не попал.

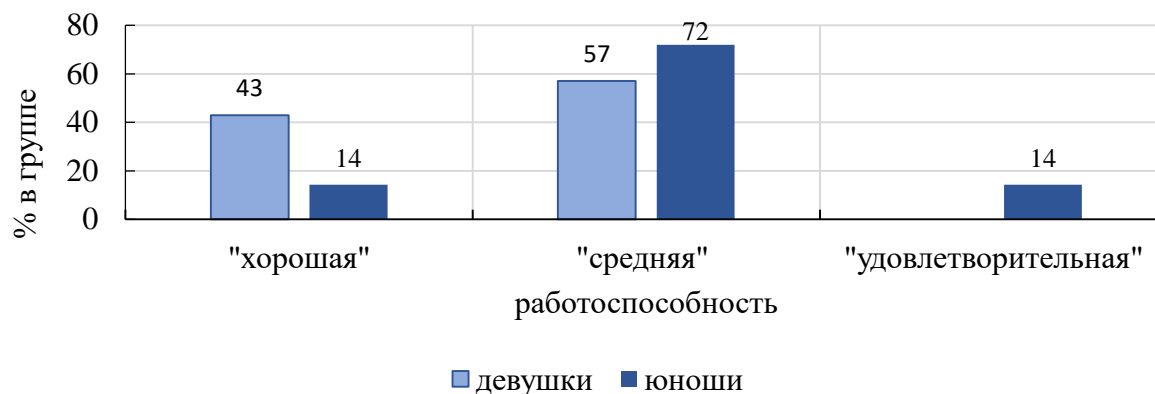


Рис.3. Результаты пробы Руфье

Таким образом, результаты пробы Руфье демонстрируют более низкую функциональную готовность к физическим нагрузкам у юношей по сравнению с девушками.

Для более полной характеристики функционального состояния сердечно-сосудистой системы у студентов дополнительно был рассчитан индекс Робинсона, который характеризует систолическую ра-

боту сердца и позволяет оценивать резервные возможности сердечно-сосудистой системы. Чем меньше индекс в состоянии покоя, тем выше тренированность сердечно-сосудистой системы. Индекс Робинсона рассчитывают по формуле:

$$\text{индекс Робинсона} = \text{ЧСС} \times \text{САД} / 100,$$

где ЧСС – это частота сердечных сокращений, а САД – систолическое артериальное давление.

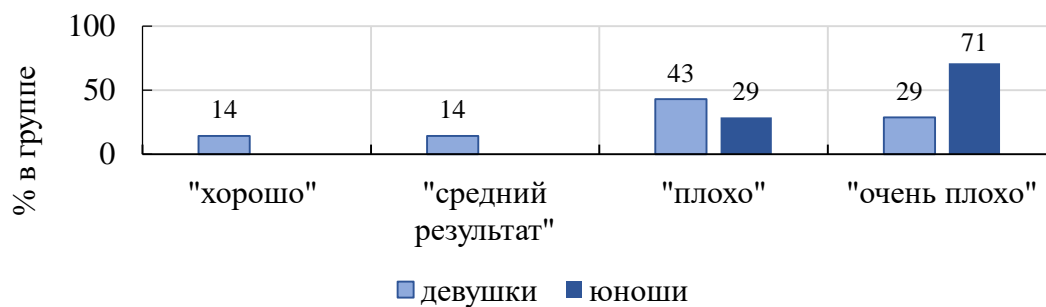


Рис. 4. Процентное соотношение девушек и юношей в группе по показателям индекса Робинсона

На рис. 4 представлено распределение индекса Робинсона в процентном соотношении отдельно среди юношей и среди девушек. Результаты юношей (100%) распределились следующим образом: у подавляющего большинства (71%) зафиксирован показатель «очень плохо», у остальных 29% «плохо». Результатов «средний результат» и «хорошо» у юношей не выявлено. Среди девушек (100%) спектр результатов оказался шире: «очень плохо» у 29%, «плохо» у 43%, «средний результат» у 14%, «хорошо» у 14%. Сравнительный анализ показывает, что у юношей отсутствуют благоприятные категории («средний» и «хорошо»), тогда как у девушек они составляют в сумме 28%. Доля «очень плохих» результатов у юношей (71%) более чем вдвое превышает таковую у девушек (29%).

Анализ распределения индекса Робинсона в группе показал, что у половины студентов (50%) регистрируется «очень плохой» результат. Еще 36% обследованных имеют результат «плохо». Таким образом, у подавляющего большинства студентов (86%) в данной группе, выявлена недостаточность функционирования сердечно-сосудистой системы. Полученные данные, вероятно, обусловлены низким

$$СИ = (МСК \text{ (мышечная сила кисти (кг))} / \text{масса тела (кг)} \times 100\%.$$

уровнем аэробной тренированности сердечно-сосудистой системы испытуемых. При таких показателях индекса повышенная физическая нагрузка может приводить к снижению выносливости, и как следствие, к быстрой утомляемости.

Своевременное выявление нарушений в работе сердечно-сосудистой системы у лиц молодого возраста с помощью функциональных проб является актуальным [5], поскольку позволяет индивидуализировать тренировочный процесс, не перегружая конкретного студента, и своевременно применять на занятиях более щадящие нагрузки и упражнения, стимулирующие и улучшающие работу сердца.

Для оценки мышечной силы верхних конечностей у студентов проводилось измерение силы сгибателей кисти методом кистевой динамометрии с помощью ручного динамометра, который испытуемые сжимали сначала правой, затем левой рукой. Рука была отведена в сторону и поднята до уровня плеч. Измерение проводилось 2 раза и фиксировался наибольший результат. По итогам замеров был высчитан силовой индекс (СИ) – это отношение силы кисти более сильной руки (в килограммах) к массе тела, которое выражают в процентах:

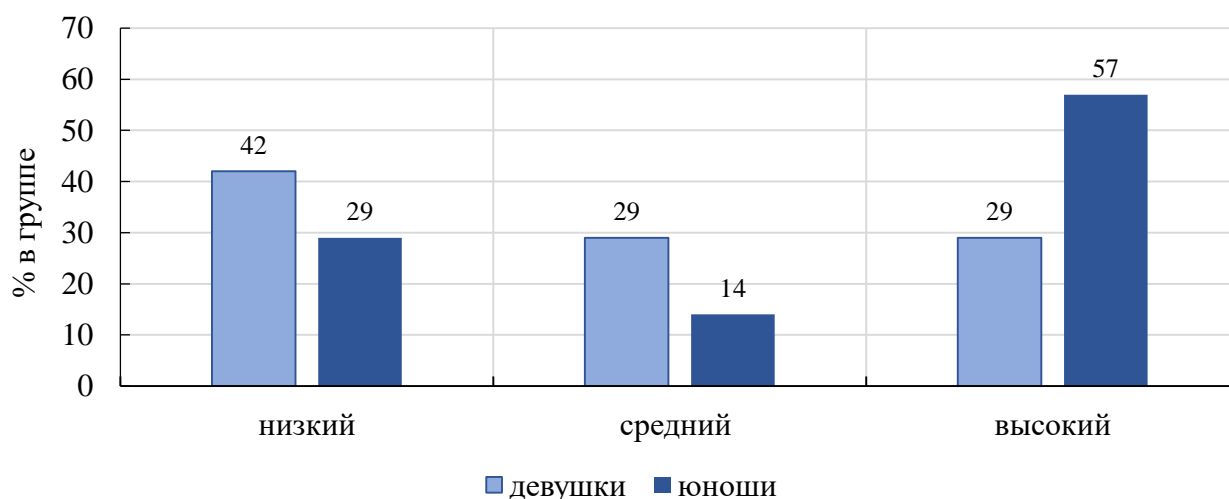


Рис. 5. Процентное соотношение девушек и юношей в группе по показателям силового индекса

Нормативы силового индекса для подростков зависят от пола и возраста: для девушек 17 – 19 лет силовой индекс составляет 45 – 50% от массы тела, для юношей того же возраста 55 – 70%. При сравнении силового индекса между юношами и девушками выявлены ожидаемые различия по половому признаку. Как видно на рис. 5 у юношей доля высокого силового индекса (57%) значительно превышает таковую у девушек (29%), что характерно мышечной силе у лиц мужского пола. Обращает на себя внимание, что среди девушек 42% имеют низкий силовой индекс, что может свидетельствовать о недостаточном уровне развития силы кисти у значительной части студенток.

В то же время у 29% девушек зафиксирован высокий силовой индекс, что указывает на наличие в группе физически подготовленных студенток. У юношей лишь 29% имеют низкий показатель, а средний встречается в 14% случаев. Полученные данные могут быть использованы для индивидуального подбора физической нагрузки в рамках занятий спелеотуризмом, где сила хвата имеет значение для работы со снаряжением.

Проведенный анализ функциональных индексов (Робинсона, Руфье, силового индекса) позволил оценить уровень аэробной тренированности и силовой подготовленности студентов 1 курса. Однако для определения реальной физической готовности

к выполнению государственных требований в рамках комплекса ГТО (VII ступень, 18–19 лет) был проведен отдельный анализ результатов сдачи нормативов, сгибания и разгибания рук в упоре лежа (жим от пола), поднимания туловища из положения лежа на спине (пресс), прыжок в длину с места, наклон вперед (гибкость) и бег на дистанцию 100 м как базовые показатели выносливости, силы и скорости. В ходе данного исследования было установлено, что только 14% от общего числа ( $n = 14$ ) участников успешно выполнили нормативы, соответствующие серебряному знаку отличия. Остальные 86% испытуемых не смогли достичь пороговых значений, необходимых для получения знака ГТО. Среди причин невыполнения нормативов могут рассматриваться как недостаточный уровень развития физических качеств (выносливости, силы, скорости), так и особенность выборки (исследование проводилось на начальном этапе занятий в секции спелеотуризма (сентябрь 2025 года), когда студенты еще не имели систематической физической подготовки). Полученные данные свидетельствуют о низком уровне общей физической подготовленности в исследуемой группе.

Для первоначального психологического тестирования среди студентов была проведена проективная психологическая методика "Дерево с человечками" созданная британским психологом Пипом Уилсоном

и адаптированная в дальнейшем Л. П. Пономаренко. Этот тест достаточно простой, но тем не менее, позволяет достаточно хорошо исследовать эмоциональное состояние человека и особенности межличностного восприятия. На рис. 6 пред-

ставлены результаты теста в процентах от общего числа испытуемых ( $n = 14$ ). Интерпретация полученных данных осуществлялась на основе шести категорий (позиций), которые прописаны под рисунком.

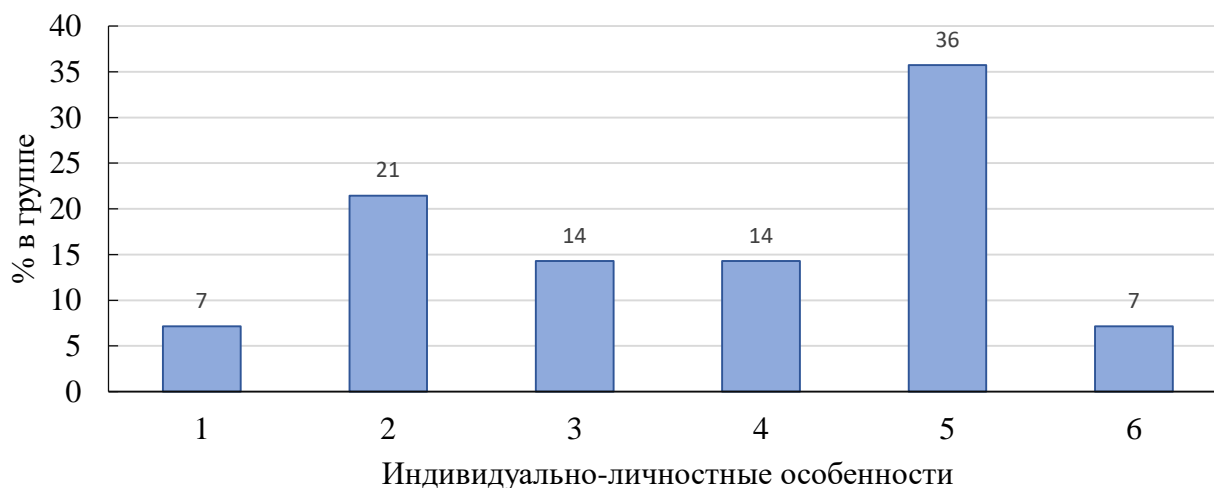


Рис. 6. Результаты теста «Дерево» (1 - характеризует установку на преодоление препятствий, 2 - общительность, дружескую поддержку, 3 - мотивация на развлечения, 4 - отстраненность, замкнутость, тревожность, 5 - комфортное состояние, нормальная адаптация, 6 - кризисное состояние, «падение в пропасть»)

Анализ выборов по указанным позициям выявил присутствие в группе студентов, идентифицирующих себя с позициями 4 и 6, что свидетельствует о наличии у части студентов (21%) дезадаптивных проявлений, повышенной тревожности и эмоционального дискомфорта. В то же время фиксация выборов на позициях 2 (общительность, дружеская поддержка) и 5 (нормальная адаптация) указывает на присутствие в коллективе студентов с хорошим уровнем адаптации и потребностью в межличностных контактах.

Таким образом, результаты теста «Дерево с человечками» показывают, что большинство студентов (57%) находятся в состоянии эмоционального комфорта, что говорит о психологическом благополучии группы в целом.

Для наиболее полной оценки эмоционального и психологического состояния студентов, а также выявления индивидуально-личностных особенностей, влияющих на процесс адаптации и сохранения контингента в спелеосекции на начальном

этапе занятий, был применен комплекс диагностических методик, включающий в себя: социометрический метод Дж. Морено (для оценки межличностных отношений), методику диагностики самооценки Ч. Спилбергера, Л. Ханина (для выявления уровня тревожности), тест на самооценку стрессоустойчивости (Н.В. Киршева, Н.В. Рябчикова), а также тест Белбина.

Для того чтобы выявить неформальную структуру отношений в группе (кто кому симпатичен, а кто вызывает антипатию), определить иерархию участников и оценить, насколько они психологически совместимы друг с другом, мы применили метод «Социометрии», созданный Дж. Морено для изучения внутригрупповых связей. Студентам предлагалось выбрать по три человека из числа членов группы, которых они хотели бы пригласить для совместного проведения досуга, выполнения сложного группового учебного задания, кого они считают более ответственным и кого они видят в роли лидера группы. По количеству выборов был вычислен социометри-

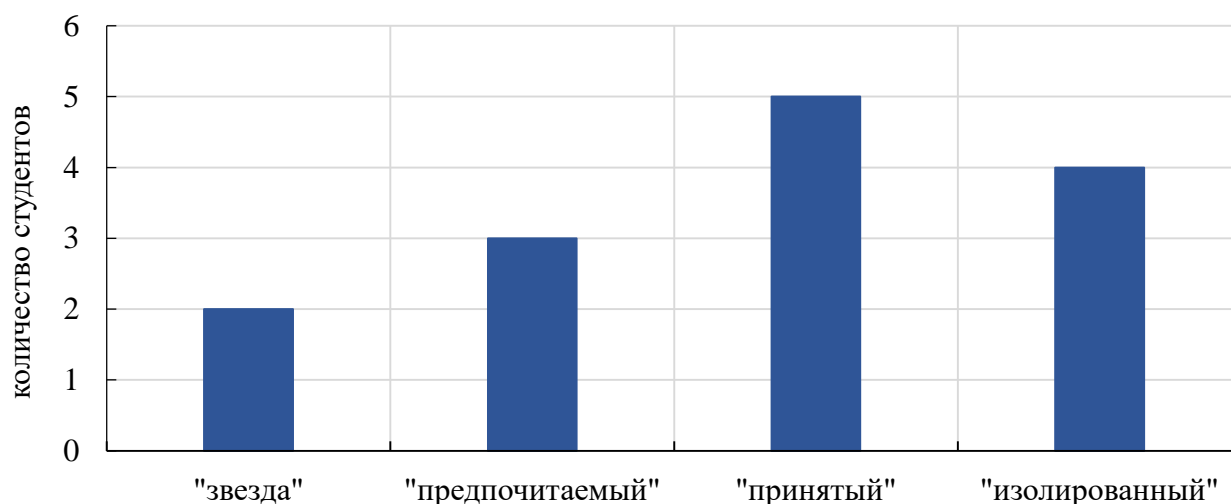


Рис. 7. Социометрический статус студентов в группе

На рис. 7 представлены результаты, согласно которым в группе были выделены следующие социометрические категории: «звезда» (студенты, получившие в 2 раза больше положительных выборов от средней суммы положительных выборов), «предпочитаемый» (показатели равные среднему и выше среднего количество положительных выборов, до уровня показателя «звезда»), «принятый» (количество выборов на уровне меньше среднего значения), «изолированный» (минимальное количество выборов либо их отсутствие).

Анализ диаграммы показывает, что наибольшее количество студентов относится к категории «принятый», что свидетельствует о наличии у большинства членов группы устойчивых положительных межличностных связей. Категории «звезда» и «предпочитаемый» представлены незначительным количеством испытуемых, что указывает на наличие малого ядра лидеров. В то же время в группе присутствуют студенты, отнесенные к категории «изолированный», что указывает на отсутствие полной интеграции всех участников в систему взаимных предпочтений. Это может объясняться начальным этапом формирования коллектива. Таким образом, социометрическую структуру исследуемой группы можно охарактеризовать как умеренно благополучную.

Так же с помощью результатов социометрии был произведен расчет индекса групповой сплоченности ( $C_n$ ) по формуле:

$$C_n = K / \sum BB,$$

где  $K$  – общее число взаимных выборов, сделанных членами группы (определяется по социометрической матрице);  $\sum BB$  – максимально возможное число взаимных выборов в данной группе (рассчитывается по формуле:  $\sum BB = n(n - 1) / 2$ ; где  $n$  – число членов группы).

Согласно методике Дж. Морено, высокий уровень сплоченности соответствует диапазону значений индекса, который составляет 0,6–0,7. В нашем исследовании значение индекса равно 0,1 – низкий показатель, что и следовало ожидать, так как опрос проводился на начальном этапе формирования коллектива (первый месяц совместного обучения), когда межличностные связи между студентами еще не сложились в силу недостаточного знакомства друг с другом.

Несмотря на это, анализ социометрических данных показывает, что даже на начальном этапе в группе уже выделились явные лидеры, что можно наблюдать на рис. 8. Участники под номерами 3, 5 и 10 получили значительно большее количество выборов (от 5 до 8), чем остальные члены группы.

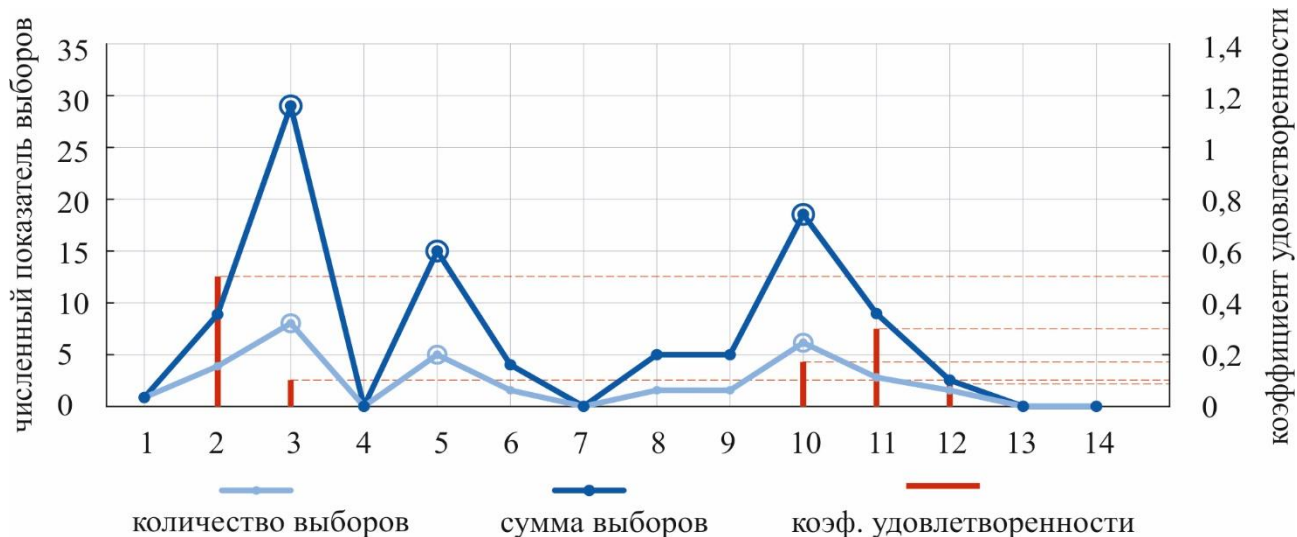


Рис. 8. Результаты выборки в группе студентов

Таким образом, даже при общем низком уровне знакомства, отдельные члены группы привлекли к себе повышенное внимание и симпатию со стороны одноклассников, что позволяет рассматривать их как потенциальных лидеров.

Увлечение спелеологией напрямую связано с тревогой и стрессом, поэтому знание и понимание индивидуальных возможностей студентов, их уровня тревожности и стрессоустойчивости позволяет не только прогнозировать успешность освоения данного вида деятельности, но и раз-

рабатывать меры психологической поддержки, направленные на снижение риска дезадаптации и отсева на начальном этапе занятий.

Т. Ю. Артюхова в своей работе пишет: «Состояние тревоги, являясь первой эмоциональной ситуативной реакцией на различные стрессоры, является неотъемлемой частью эмоциональных переживаний участников любой значимой деятельности, особенно в естественных условиях» [1, с. 8].

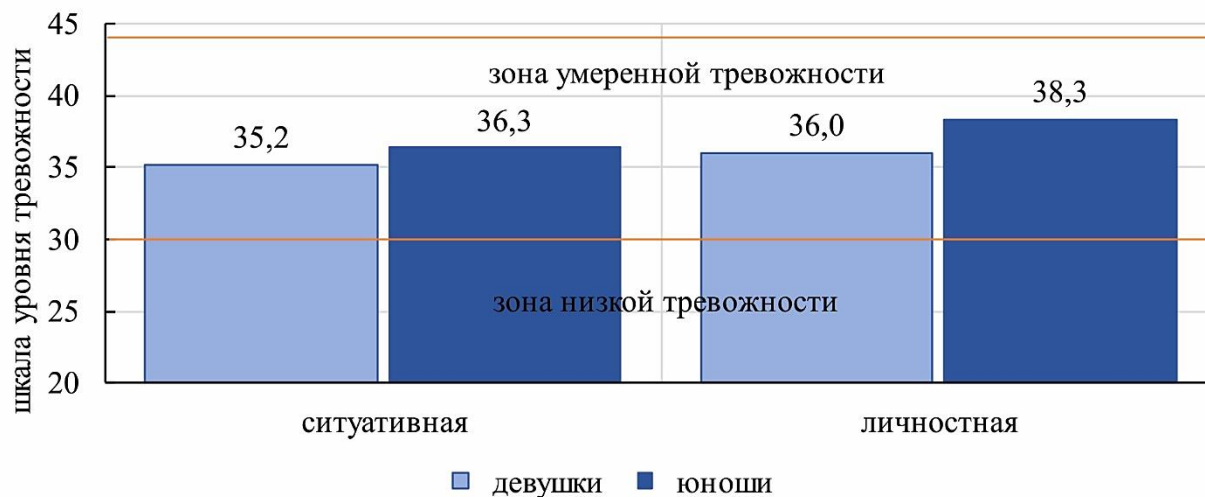


Рис. 9. Самооценка уровней тревожности в группе студентов (n = 14)

На рис. 9 представлены результаты диагностики уровня тревожности у студентов 1 курса с использованием методики Ч. Д. Спилбергера в адаптации Ю. Л. Ханина. Диаграмма отражает показатели по двум шкалам: ситуативная (реактивная) тревож-

ность, как состояние в конкретный момент времени, и личностная тревожность, как устойчивая индивидуальная характеристика. Данные дифференцированы по полу: отдельно для девушек (n=7) и юношей (n=7). Как видно из диаграммы, показатели

ситуативной и личностной тревожности незначительно различаются как в зависимости от пола, так и в зависимости от типа тревожности. Ориентировочными границами уровня тревожности принято считать следующие диапазоны: до 30 баллов – низкий уровень, 31 – 44 балла – умеренный, 45 баллов и более – высокий.

У юношей показатели тревожности (как ситуативной, так и личностной) превышают соответствующие показатели девушек, что может свидетельствовать о более высокой эмоциональной реактивности и чувствительности к стрессовым факторам.

У девушек, напротив, наблюдаются более низкие значения по обеим шкалам, что может указывать на большую стрессоустойчивость и менее выраженную склонность к переживанию тревоги в повседневных ситуациях. Сравнение двух типов тревожности в группе показывает, что уровень личностной тревожности (как устойчивой характеристики) превышает уровень ситуативной тревожности (как состояния «здесь и сейчас»). Это может свидетельствовать о том, что ситуация занятий в спелеосекции воспринимается студентами как преодолимая, не вызывая острого стрессового реагирования.

Согласно полученным данным, общий фон тревожности студентов соответствует умеренным значениям (31-44 балла), что указывает на отсутствие клинически значимых тревожных проявлений и может интерпретироваться как психоэмоциональная стабильность группы.

Поскольку тревожность и стрессоустойчивость являются взаимосвязанными психологическими характеристиками (высокий уровень тревожности, как правило, сочетается с низкой стрессоустойчивостью и наоборот), следующим этапом исследования в группе было проведение теста на самооценку стрессоустойчивости личности (Н. В. Киршева, Н. В. Рябчикова). Меньше суммарное число баллов при ответе на вопросы соответствует высокой стрессоустойчивости, и наоборот.

На рис. 10 представлены полученные результаты. Данные дифференцированы по полу: отдельно для девушек ( $n = 7$ ) и юношей ( $n = 7$ ). Как видно из диаграммы, средний балл стрессоустойчивости у юношей составляет 25, что соответствует очень высокому уровню (находится на пограничном значении с высоким уровнем).

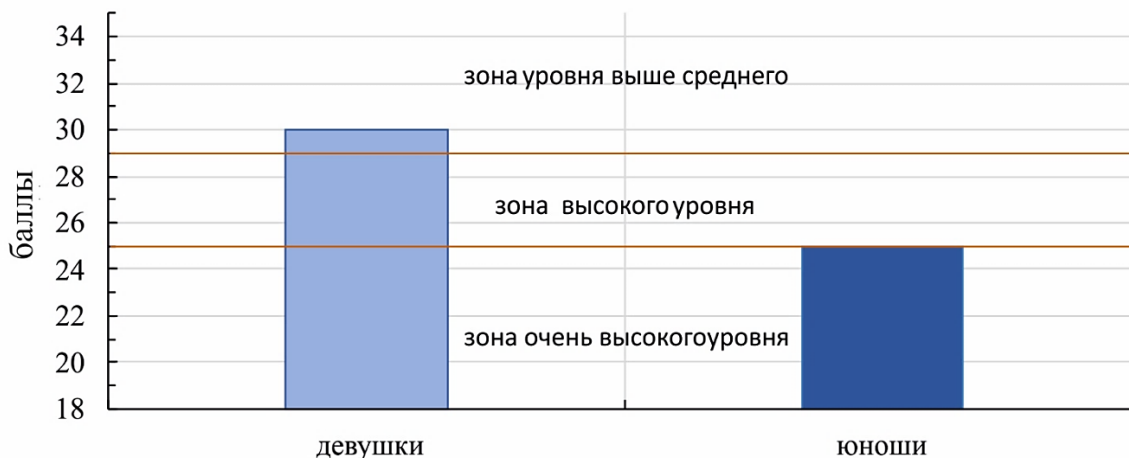


Рис. 10. Тест на самооценку стрессоустойчивости личности у студентов (Н.В. Киршева, Н.В. Рябчикова)

У девушек показатель стрессоустойчивости равен 30, что указывает на уровень стрессоустойчивости выше среднего. Таким образом, юноши демонстрируют более высокую самооценку стрессоустойчивости по сравнению с девушками.

Сочетание умеренной тревожности и высокой стрессоустойчивости свидетельствует о том, что, несмотря на наличие у студентов ситуативной тревоги (вероятно, связанной с адаптацией к новому коллективу с спелеосекции и учебной нагрузке),

их психологические ресурсы позволяют эффективно совладать со стрессом. Такая конфигурация является адаптивной: умеренная тревожность выполняет мобилизующую функцию, а высокая стрессоустойчивость обеспечивает сохранение работоспособности и эмоциональной регуляции.

Спелеотуризм представляет собой командный вид деятельности, в котором успешность, безопасность и результативность взаимодействия напрямую зависят от слаженности участников. Для эффективного обучения в спелеосекции и последующего углубления в спелеологию необходимо уметь выстраивать процесс сотрудничества, распределять функции и налаживать взаимопонимание в группе. С целью облегчения этого процесса и оптимизации группового взаимодействия на тренировках был проведен тест Белбина, который позволил понять ролевые предпо-

чтения каждого студента, выявить потенциальные зоны конфликтов.

На рис. 11 представлены результаты диагностики командных ролей в группе. Диаграмма отражает выраженность каждой из восьми ролевых групп в процентном соотношении, которые дифференцируются по уровням: низкий, средний, высокий, очень высокий. Полученное распределение командных ролей в группе (высокие показатели по ролям координатора (2), разведчика (5) и доводящего до конца (8); низкие – по ролям исполнителя (1), формирователя (3), мыслителя (4) и коллективиста (7)) свидетельствует о дисбалансе ролевой структуры. Группа обладает организационным, коммуникативным и контрольным ресурсом, однако испытывает дефицит исполнительской дисциплины, мотивации к преодолению препятствий, генерации идей и навыков поддержания групповой гармонии.

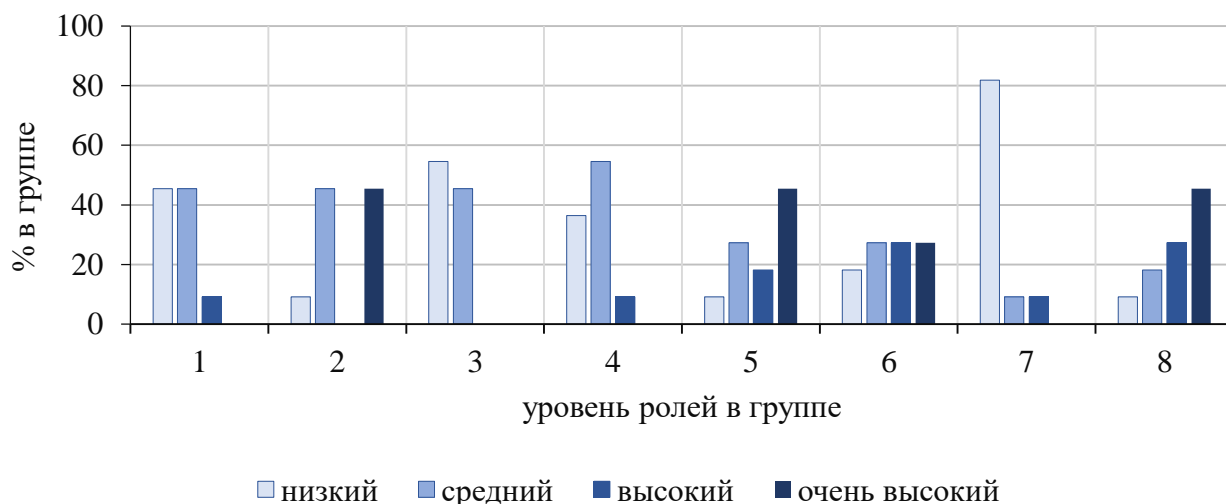


Рис. 11. Общие результаты по тесту Белбина в группе студентов (1 – исполнитель, 2 – координатор, 3 – формирователь, 4 – мыслитель, 5 – разведчик, 6 – оценивающий, 7 – коллективист, 8 – доводящий до конца)

На рис. 11 представлены результаты диагностики командных ролей в группе. Диаграмма отражает выраженность каждой из восьми ролевых групп в процентном соотношении, которые дифференцируются по уровням: низкий, средний, высокий, очень высокий. Полученное распределение командных ролей в группе (высокие показатели по ролям координатора (2), разведчика (5) и доводящего до конца (8); низкие – по ролям исполнителя (1), формирователя

(3), мыслителя (4) и коллективиста (7)) свидетельствует о дисбалансе ролевой структуры. Группа обладает организационным, коммуникативным и контрольным ресурсом, однако испытывает дефицит исполнительской дисциплины, мотивации к преодолению препятствий, генерации идей и навыков поддержания групповой гармонии.

Для эффективной работы в команде должны быть представлены все роли. Из-

быток представителей одной роли (особенно генераторов идей) ведет к хаосу, а нехватка к пробелам в работе. Сильные команды нужно формировать искусственно! Естественным образом эффективные команды складываются крайне редко.

Анализ сохранности контингента в секции спелеотуризма проводился с использованием метода Каплана-Мейера [7] – это статистический метод анализа, который используется для оценки вероятности того, что событие не наступит до определенного момента времени, в нашем случае – это отсев студентов со специализации спелео-

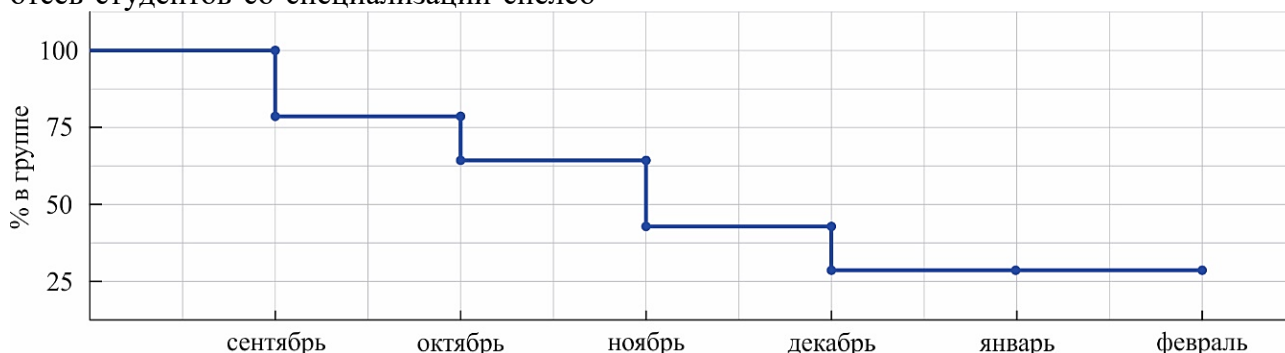


Рис. 12. Кривая сохранения контингента студентов в период с сентября по февраль (метод Каплана – Мейера)

Таким образом, за первые 5 месяцев тренировочного процесса отсев составил 70% от исходного количества участников, причем критический период приходится на декабрь, когда доля сохранившихся сократилась на 25 процентных пункта (с 70% до 45%). Метод Каплана-Мейера позволил выявить ключевые периоды, характеризующиеся наибольшим отсевом студентов, и наглядно оценить влияние различных факторов на вероятность отсева.

На представленном графике отображена динамика сохранности студентов (в %), продолжающих обучение в секции спелеотуризма, на протяжении шести месяцев наблюдения (сентябрь – февраль). Исходная численность группы в сентябре принята за 100%. В ходе анализа установлено, что наиболее интенсивное снижение доли студентов приходится на первые три месяца. К октябрю показатель сохранившихся снижается до 80%, к ноябрю до 70%, а к декабрю фиксируется резкое падение до 45%. Наибольший отсев наблюдается в декабре (снижение на 25 процентных пунк-

туризма. На рис. 12 представлена кривая сохранности, отражающая долю студентов, продолжающих занятия, в динамике по месяцам (сентябрь 2025 – февраль 2026). На начальном этапе (сентябрь) в секции занимались 100% студентов. К концу октября сохранность контингента снизилась до 79%, а к ноябрю – до 64%. Наиболее значительное снижение зафиксировано в декабре, когда доля продолжающих занятия сократилась до 27%. К январю этот показатель достиг минимума (28%), а в феврале остался на прежнем уровне.

тов по сравнению с ноябрем). В январе доля продолжающих обучение студентов достигает минимального значения 28%, с последующей стабилизацией численности контингента на уровне 28% относительно исходной. Таким образом, кривая Каплана-Мейера демонстрирует высокий уровень отсева в первые 3–4 месяца (сентябрь – декабрь).

**Заключение.** Сохранность контингента в спелеотуризме обусловлена не столько исходным уровнем физической силы, сколько психофизиологической надежностью (сочетанием низкой тревожности, высокой стрессоустойчивости и экономичности физиологических реакций). Как показывают исследования, что наличие достаточно сильного и устойчивого интереса является важнейшим фактором эффективности в спортивной деятельности [3]. Полученные в результате исследования данные указывают на необходимость дифференцированного подхода к планированию тренировочных нагрузок в группах

начальной спелеоподготовки с акцентом на развитие кардиореспираторной выносливости.

Использование комплекса психологических методов обеспечило многоаспектный анализ психологического статуса участников и позволило получить целостное представление об индивидуально-личностных особенностях студентов, влияющих на их вовлеченность в деятельность секции и риск отсева. Знание командных ролей сту-

дентов дает возможность оптимально распределить поручения в группе (кто генерирует идеи, кто организует, кто доводит до конца), снизить уровень тревожности за счет постановки задач, соответствующих ролевым предпочтениям, а также повысить удовлетворенность занятиями и, как следствие, снизить риск отсева, а так же способствовать формированию сильной сплоченной команды.



## Литература

1. Артюхова, Т.Ю. Психологические механизмы коррекции состояния тревожности личности: диссертация на соискание ученой степени кандидата психологических наук / Т.Ю. Артюхова. Новосибирск, 2000. 197 с.
2. Ионова, М.С. Особенности лидерских качеств студентов с разным социометрическим статусом / М.С. Ионова, Н.В. Резепова / Мир науки. Педагогика и психология. 2021. №1. С. 25.
3. Коваленко, В.Н. Мотивировка причин прекращения занятий спортом на этапе начальной подготовки / В.Н. Коваленко, В.В. Вольский, А.А. Голубев и др. / Ученые записки университета им. П. Ф. Лесгафта. 2022. №6(208). С. 176-180.
4. Мальцев, Д.Н. Диагностическое значение пробы Руфье Д.Н. Мальцев, Е.В. Векшина / Здоровье человека, теория и методика физической культуры и спорта. 2019. №5 (16). С. 113-120.
5. Юрцевич, В.Ю. Адаптация к нагрузкам и функциональный резерв сердечно-сосудистой системы студентов / В.Ю. Юрцевич, М.И. Петренко, С.П. Тишков и др. / Medicus. 2023. № 1(49). С. 18-24.
6. Fourman LT, Awwad A, Gutierrez A, et al. SUN-656 Redefining Obesity: Implications Of The Lancet Commission Obesity Framework Among The All Of Us Cohort. J Endocr Soc. 2025;9(Suppl 1):bvaf149.166. Published 2025 Oct 22. doi:10.1210/jendso/bvaf149.166
7. Rich, J. T., Neely, J. G., Paniello, R. C., Voelker, C. C., Nussenbaum, B., & Wang, E. W. (2010). A practical guide to understanding Kaplan-Meier curves. Otolaryngology--head and neck surgery : official journal of American Academy of Otolaryngology-Head and Neck Surgery, 143(3), 331–336.

---

**Финансирование.** Исследование не имело спонсорской поддержки.

---

**Конфликт интересов.** Автор заявляет об отсутствии конфликта интересов.

---

**Для цитирования:** Пшенникова Л.А. Критерии сохранности контингента на начальном этапе занятий спелеотуризмом в вузе / Л.А. Пшенникова // Актуальные проблемы педагогики и психологии. 2026. Том 7. № 4. С. 44-57.

---

## Сведения об авторе

### Информация об авторе

**Пшенникова Людмила Алексеевна**

магистрант факультета индустрии спорта и туризма

Челябинский государственный университет

Челябинск, Российская Федерация

**ORCID:** 0009-0008-4399-9770

**SPIN-код:** 5802-3476, **Author ID:** 1336915

**E-mail:** pshenja@mail.ru

## Сведения о руководителе работы

**Савиных Елена Юрьевна**

кандидат биологических наук, доцент кафедры индустрии спорта

Челябинский государственный университет

Челябинск, Российская Федерация

**ORCID:** 0000-0001-5171-4861

**SPIN-код:** 9519-3167, **Author ID:** 302166

**Scopus ID:** 57201632181

**E-mail:** geo70@mail.ru

---

## ACTUAL PROBLEMS OF PEDAGOGY AND PSYCHOLOGY

2026, vol. 7, no. 4, pp. 44-57.

---

### CRITERIA FOR THE SAFETY OF THE CONTINGENT AT THE INITIAL STAGE OF SPELEO TOURISM AT THE UNIVERSITY

**Pshennikova Lyudmila Alekseevna**

Master's student of the Faculty of Sports and Tourism Industry

Chelyabinsk State University

Chelyabinsk, Russian Federation

**ORCID:** 0009-0008-4399-9770

**SPIN-code:** 5802-3476, **Author ID:** 1336915

**E-mail:** pshenja@mail.ru

**Savinykh Elena Yurievna**

Candidate of Biological Sciences, Associate Professor of the Department of Sports Industry

Chelyabinsk State University

Chelyabinsk, Russian Federation

**ORCID:** 0000-0001-5171-4861

**SPIN-code:** 9519-3167, **Author ID:** 302166

**Scopus ID:** 57201632181

**E-mail:** geo70@mail.ru



**Abstract.** The article presents the results of a comprehensive study of the physical development, functional state and psychological characteristics of 1st year students (n = 14, 18-19 years old) engaged in the caving section at the initial stage.



**Keywords:** speleotourism, students, physical fitness, psycho-emotional state, team roles, safety of the contingent.

---

Поступила в редакцию 18.04.2026. Прошла рецензирование и рекомендована к опубликованию 20.04.2026.



Это произведение доступно по лицензии Creative Commons «Attribution-NonCommercial» («Атрибуция – Некоммерческое использование») 4.0 Всемирная – <https://creativecommons.org/licenses/by-nc/4.0/>

## Общая психология, психология личности, история психологии

*General psychology,  
personality psychology,  
history of psychology*

УДК 159.9

### ГОРЯЧАЯ ЛИНИЯ ПСИХОЛОГИЧЕСКОЙ ПОДДЕРЖКИ: ТЕРРИТОРИЯ ПРОФЕССИОНАЛЬНОГО СТАНОВЛЕНИЯ И РАЗВИТИЯ

**Брюханов Борис Николаевич**

Магистр психологии

Российский университет дружбы народов им. П. Лумумбы

Психолог, оператор Федеральной горячей линии психосоциальной поддержки Российского Красного Креста

Россия, Москва

**SPIN-код автора:** 7139-7958

**ORCID ID:** 0009-0008-1556-7006

**E-mail:** Bboris099@yandex.ru



**Аннотация.** В статье рассматривается работа на горячей линии психологической поддержки в контексте её влияния на профессиональное развитие и становление психолога. С опорой на статистические данные Российского Красного Креста и личный опыт автора, имеющего почти двухлетний стаж работы оператором Федеральной горячей линии психосоциальной поддержки РКК, обосновывается значимость данного формата деятельности как для начинающих, так и для опытных специалистов.



**Ключевые слова:** горячая линия, психологическая поддержка, Российский Красный Крест, профессиональное становление, телефонное консультирование, профессиональная идентичность, непрерывное образование, профессиональное сообщество.



**Аннотация.** В последние годы дистанционные форматы психологической помощи перестали быть чем-то вспомогательным и заняли прочное место в системе поддержки населения. Горячие линии (ГЛ), ещё недавно воспринимавшиеся скорее как оперативный инструмент для кризисных ситуаций, сегодня стали для многих людей первым и зачастую единственным каналом получения квалифицированной помощи. Среди таких служб вы-

деляется Федеральная горячая линия психосоциальной поддержки Российского Красного Креста (Ф ГЛ ПСП РКК). По итогам 2025 года линия приняла 52 424 обращения – почти в полтора раза больше, чем годом ранее. Наиболее частыми поводами для звонков стали адаптация после кризисных событий (55% от всех обращений), психологическая поддержка при обострении психических заболеваний, депрессивные симптомы и суицидальные

мысли или намерения. Подавляющее большинство обратившихся – взрослые (98,8%), из них 82% – женщины [3].

За этими цифрами стоят не только растущий спрос на психологическую помощь, но и десятки специалистов, для которых эта линия стала местом профессионального становления и постоянного развития. Автор этой статьи имеет почти двухлетний опыт работы оператором-психологом на ФГЛ ПСП РКК. За это время удалось не только освоить специфику телефонного консультирования, но и увидеть, как устроена поддержка самих специалистов, как выстраивается обучение, супервизия, как формируется профессиональное сообщество. Этот опыт позволяет взглянуть на горячую линию не только с точки зрения её эффективности для тех, кто обращается за помощью, но и с точки зрения того, что она даёт тем, кто эту помощь оказывает.

Для многих психологов, особенно только что закончивших обучение, горячая линия становится первой настоящей профессиональной площадкой. Университетская подготовка даёт фундаментальные знания, но реальная практика требует навыков, которые невозможно освоить в аудитории. Молодой специалист, впервые оказавшийся перед реальным клиентом, часто испытывает растерянность, боится сделать ошибку, не знает, как быстро установить контакт. Горячая линия предлагает решение этих проблем в самом концентрированном виде. За одну смену оператор может принять до десятка звонков – каждый со своей историей, своим запросом, своим эмоциональным состоянием. За несколько месяцев такой работы начинающий психолог набирает опыт, сопоставимый с годами очной практики. Опыт работы на линии позволяет не только набирать практические навыки, но и глубже понимать собственную профессиональную идентичность. Со временем приходит понимание того, какие направления работы ближе, какие методы эффективнее, где находятся границы собственной компетенции. Это осознание становится основой для дальнейшего профессионального развития, помогает выбирать направления для повы-

шения квалификации, определять, в каком направлении двигаться дальше [2].

Диапазон запросов, с которыми сталкиваются операторы, охватывает практически все сферы, в которых человек может нуждаться в психологической поддержке. Среди них – острые стрессовые реакции, адаптация после кризисных событий, суицидальные тенденции, переживание утраты, сложности в детско-родительских отношениях, восстановление семейных связей, запросы на социальную поддержку и помощь в навигации по системе медицинских и социальных служб [3]. Каждый звонок уникален, но при этом существует и устойчивая повторяемость определённых тем, что позволяет операторам вырабатывать эффективные алгоритмы работы и делиться наработанными решениями с коллегами. Для начинающего психолога такое разнообразие становится школой: он учится быстро ориентироваться в ситуации, различать оттенки эмоциональных состояний, находить нужные слова для разных людей и разных контекстов [1]. Среди запросов, поступающих на линию, особую сложность представляют звонки, связанные с суицидальными рисками. В таких ситуациях от психолога требуется максимальная собранность и быстрота. Опыт работы на линии позволяет научиться распознавать критические состояния по голосу, по структуре высказываний, по тем смысловым акцентам, которые делает человек. За два года практики автору не раз приходилось сталкиваться с такими звонками, и каждый из них становился важным этапом профессионального роста – не только через преодоление собственной тревоги, но и через последующий разбор с коллегами, через осмысление того, что было сделано правильно, а что можно было сделать иначе.

Важно, что на линии начинающий специалист никогда не остаётся один на один со сложным звонком. В любой момент можно обратиться за поддержкой, помощью или советом к коллегам или к координатору, которая находится на связи и готова оперативно помочь. Эта структура создаёт безопасную среду, где ошибки не становятся фатальными, а превращаются в по-

вод для и обучения и роста. Вместе с тем существует и система регулярных супервизий – они проходят еженедельно, на них разбираются сложные случаи, обсуждаются альтернативные стратегии работы, корректируются действия. Супервизия ведётся опытными специалистами, которые помогают участникам увидеть свою работу с разных сторон, предлагают альтернативные стратегии, поддерживают в трудных моментах. Для многих операторов эти встречи становятся не только возможностью получить профессиональную обратную связь, но и важным ресурсом эмоциональной поддержки. В атмосфере доверия и взаимного уважения можно поделиться тем, что беспокоит, услышать, что коллеги сталкиваются с похожими трудностями, получить совет от тех, кто уже прошёл через похожие ситуации.

Неформальная поддержка коллег также играет огромную роль. В перерывах между звонками, в общих чатах, после сложных смен операторы делятся впечатлениями, обсуждают сложные случаи и наиболее яркие моменты, и это тоже часть профессиональной жизни. Со временем на линии формируется настоящее сообщество, где люди знают друг друга, доверяют друг другу, готовы прийти на помощь. Для психолога, особенно работающего в частной практике, где часто нет коллег рядом, эта связь становится особенно ценной, даёт ощущение принадлежности к чему-то большему, чем просто выполнение рабочих обязанностей.

Если для начинающих психологов (ГЛ) становится школой и местом первого серьёзного погружения в профессию, то для специалистов с опытом она выполняет иные, не менее значимые функции. Работа в частной практике или в организации часто связана с определённой предсказуемостью запросов, что со временем может приводить к профессиональной стагнации, снижению остроты восприятия. Горячая линия, напротив, требует постоянной мобилизации, готовности к неожиданностям, умения быстро перестраиваться между разными форматами взаимодействия. Для психолога с солидным стажем это способ не терять профессиональную форму, со-

хранять гибкость и быстроту реакции, которые со временем могут притупляться в более стабильной практике. Особенности работы на (ГЛ) определяются не только разнообразием запросов, но и самой природой телефонного консультирования. В отсутствие визуального контакта голос становится главным инструментом установления доверия. Интонации, паузы, тембр – всё это приобретает особое значение. Опытные операторы хорошо знают: иногда молчание клиента говорит больше, чем слова, и умение выдержать паузу, не перебивая, не торопя, становится одним из ключевых профессиональных приёмов.

Не менее важен и тот факт, что горячая линия становится местом, где выстраиваются новые профессиональные связи. Для специалиста, особенно работающего в частной практике, эти связи становятся важным ресурсом – и профессиональным, и человеческим. Психологи из разных регионов, с разным образованием, принадлежащие к разным терапевтическим модальностям знакомятся, обмениваются контактами, поддерживают друг друга, совместно участвуют в различных мероприятиях, проектах, организуют интервизии и прочие активности. Для опытного психолога это возможность не только поделиться тем, что он наработал за годы практики, но и узнать что-то новое от коллег, расширить собственный инструментарий, посмотреть на привычные ситуации с другой стороны. В профессии, где изоляция является одним из факторов профессионального выгорания, наличие такого живого профессионального сообщества имеет огромное значение.

Многие опытные специалисты на линии берут на себя роль наставников. Они помогают новичкам разобраться в сложных ситуациях, поддерживают в эмоционально тяжёлых случаях, передают профессиональные секреты, которые не найти в учебниках. Эта роль сама по себе является формой развития: чтобы учить других, нужно систематизировать собственный опыт, лучше осознавать свои действия, видеть их со стороны. Наставничество приносит удовлетворение и даёт ощущение собственной значимости в профессиональ-

ном сообществе, что тоже важно для поддержания профессионального здоровья [1].

Кроме того, в Российском Красном Кресте создана система непрерывного профессионального развития. Помимо оперативной поддержки координатора, в службе существует разветвлённая система накопления и передачи профессионального опыта. За годы работы горячей линии собрана огромная база знаний, доступная каждому оператору. Это прежде всего методические материалы, протоколы работы с разными категориями запросов, так называемые «скрипты». Регулярно проводятся обучающие мероприятия, которые позволяют повышать квалификацию, не отрываясь от практики. Особенно ценным ресурсом является архив видеозаписей предыдущих вебинаров: к ним можно обратиться в любой момент, когда возникает необходимость освежить знания по определённой теме или познакомиться с опытом коллег. Эта система поддерживает непрерывное профессиональное развитие, позволяя каждому оператору выстраивать индивидуальную траекторию обучения в удобном для него темпе.

Подводя итог, можно сказать, что горячая линия психологической поддержки – это не просто служба, где люди получают помощь в трудную минуту. Это уникальная профессиональная среда, в которой формируются и растут специалисты. Для начинающих психологов работа на линии становится школой интенсивной практики, местом, где теоретические знания проходят

полевые испытания. Оттачиваются навыки быстро устанавливать доверительные отношения, работать с голосом и интонацией, различать оттенки эмоциональных состояний, принимать решения в условиях дефицита времени. Постоянная поддержка координатора, доступ к накопленным знаниям, участие в супервизиях создают безопасную среду, где ошибки не становятся фатальными, а превращаются в точки роста. Для опытных специалистов горячая линия выполняет функцию поддержания профессиональной формы, помогая избежать выгорания и сохранять интерес к работе. Профессиональное сообщество, складывающееся на линии, становится источником поддержки, новых идей и профессиональных связей.

В Российском Красном Кресте создана система, где поддержка специалистов – неотъемлемая часть общей культуры. Доступ к накопленным знаниям и атмосфера взаимопомощи делает линию пространством, где психолог может не только отдавать, но и получать, не только помогать, но и учиться. Личный опыт автора, работа оператором Федеральной горячей линии психосоциальной поддержки РКК, подтверждает: этот формат работы ценен не только для тех, кто обращается за помощью, но и для тех, кто её оказывает. Горячая линия становится местом, где профессия перестаёт быть просто набором компетенций и превращается в живое, развивающееся сообщество единомышленников.



## Литература

1. Вихристюк, О.В., Гаязова, Л.А., & Ермолаева, А.В. (2019). Модель обучения и постдипломного сопровождения специалистов Детского телефона доверия в системе дополнительного профессионального образования. *Психология и право*. 9(3), 84–97.
2. Ермолаева, А.В., & Вершинкина, Е.В. (2024). Кризисное дистанционное консультирование на телефоне доверия как значимый ресурс в повышении доступности качественной психологической помощи участникам образовательных отношений. *Вестник практической психологии образования*. 21(1), 60–71.
3. Российский Красный Крест. Более 45% людей предпочитают очные консультации психолога: исследование Российского Красного Креста / Российский Красный Крест. 2026.

---

**Финансирование.** Исследование не имело спонсорской поддержки.

---

**Конфликт интересов.** Автор заявляет об отсутствии конфликта интересов.

---

---

**Для цитирования:** Брюханов Б.Н. Горячая линия психологической поддержки: территория профессионального становления и развития / Б.Н. Брюханов // Актуальные проблемы педагогики и психологии. 2026. Том 7. № 4. С. 58-62.

---

### **Сведения об авторе**

**Брюханов Борис Николаевич**

Магистр психологии

Российский университет дружбы народов им. П. Лумумбы

Психолог, оператор Федеральной горячей линии психосоциальной поддержки Российского Красного Креста

Россия, Москва

**SPIN-код автора:** 7139-7958

**ORCID ID:** 0009-0008-1556-7006

**E-mail:** Bboris099@yandex.ru

---

## **ACTUAL PROBLEMS OF PEDAGOGY AND PSYCHOLOGY**

**2026, vol. 7, no. 4, pp. 58-62.**

---

### **PSYCHOLOGICAL SUPPORT HOTLINE: THE TERRITORY OF PROFESSIONAL FORMATION AND DEVELOPMENT**

**Bryukhanov Boris Nikolaevich**

Master of Psychology

P. Lumumba Peoples' Friendship University of Russia

Psychologist, operator of the Federal Psychosocial Support hotline of the Russian Red Cross

**SPIN-код автора:** 7139-7958

**ORCID ID:** 0009-0008-1556-7006

**E-mail:** Bboris099@yandex.ru



**Abstract.** The article examines the work on the psychological support hotline in the context of its impact on professional development and becoming a psychologist. Based on the statistical data of the Russian Red Cross and the personal experience of the author, who has almost two years of experience as an operator of the Federal Hotline for Psychosocial Support of the Russian Red Cross, the importance of this format of activity for both beginners and experienced specialists is substantiated.



**Keywords:** hotline, psychological support, Russian Red Cross, professional development, telephone counseling, professional identity, continuing education, professional community.

---

Поступила в редакцию 18.04.2026. Прошла рецензирование и рекомендована к опубликованию 20.04.2026.



Это произведение доступно по лицензии Creative Commons «Attribution-NonCommercial» («Атрибуция – Некоммерческое использование») 4.0 Всемирная – <https://creativecommons.org/licenses/by-nc/4.0/>

## РОЛЬ ПЕРЦЕПЦИИ ПРИ ОБУЧЕНИИ КИТАЙСКОМУ ЯЗЫКУ

**Федотова Ксения Александровна**

магистрант кафедры восточных и европейских языков факультета «Евразии и Востока»

Челябинский государственный университет

Челябинск, Россия

**E-mail:** fedotova5x@gmail.com

**Санникова Светлана Владимировна**

канд. пед. наук, доцент кафедры восточных и романо-германских языков

Челябинский государственный университет

Челябинск, Россия

доцент НГЛУ им. Н.А. Добролюбова

**E-mail:** eastlang@csu.ru



**Аннотация.** Данная статья посвящена проблеме формирования перцептивной компетенции у студентов, изучающих китайский язык. Нами разработаны методические рекомендации для работы с аудио-визуальными материалами через понятие перцепции при обучении обучающихся китайскому языку. Предметом исследования определено формирование навыков обучения студентов-бакалавров китайскому языку.



**Ключевые слова:** перцепция, перцептивная компетенция, аудио-визуальная перцепция, китайский язык.

Каждый из нас воспринимает окружающий мир в чувственной форме, которая обусловлена многообразием красок, вкусов, прикосновений, запахов. Эти ощущения определены в пространстве и времени. Они обнаруживаются там, где их источник, например, в окружающей среде, на поверхности тела или внутри. Будучи элементами внутреннего мира человека, который носит индивидуальный и уникальный характер получаемого опыта, природа отношений с действительностью предполагает под собой чувственную основу или, по-другому, перцептивную компетенцию [1]. Иными словами, перцепция подразумевает познание окружающего мира и внутреннюю рефлексию, которая сопровождается сложными психическими процессами. Понятие «перцепции» проходило несколько исторических этапов своего

формирования, начиная от философских размышлений к экспериментальной науке. Философская основа была заложена в XVII – XVIII вв. Известный немецкий учёный Готфрид Вильгельм Лейбниц вводит новое понятие «апперцепция», которое подразумевает обобщённое понятие философии и психологии нового времени, при котором весь получаемый из внешней среды опыт трансформируется в индивидуальный посредством личного уже полученного опыта знаний, установок и интересов отдельного человека [8]. В XIX – XX вв. интерес исследователей просыпается к экспериментальной психологии. Немецкий врач, физиолог, психолог и лингвист Вильгельм М. Вундт полагал, что апперцепция выступает творческой силой сознания человека [7]. Выдающийся российский психолог Николай Николаевич Ланге сформулировал закон о перцепции, который гласит, что сначала человек сам воспринимает факт возникновения внешнего раздражения, а потом определяет его свойства: форму, место [11]. В начале 40-х годов XX века продолжают активные исследования в области перцептивного анализа. Американский психолог, педагог, специалист в области когнитивных процессов Джером Брунер раскрывает новый феномен - социальную перцепцию, как факт отдельного восприятия людей друг другом, а также зависимость восприятия от личностных особенностей и социокультурных факторов [2].

Перцепция бесспорно представляет собой элемент когнитивной лингвистики, потому что восприятие формирует базу для дальнейшего понятийного мышления, номинации предметов и явлений [10]. Когнитивная перцепция представляет собой более широкое понимание процесса восприятия, неразрывно связанного с мышлением, когда информация от органов чувств интерпретируется мозгом на основании прошлого опыта индивидуума и называется когницией. Таким образом, формируется уникальная картина мира каждого отдельного человека. Формирование языковой картины мира – это наиважнейший этап при обучении иностранному языку, который безусловно формируется под комплексным влиянием многих факторов, а перцептивный аспект – его важный элемент [9].

Как говорил известный австрийско-британский философ Людвиг Витгенштейн: «Границы моего языка означают границы моего мира». Действительно, человек способен мыслить и познавать мир лишь в рамках тех понятий и логических структур, которые ему доступны через язык [16]. Изучение иностранного языка обусловлено перцептивными познавательными процессами. В данной статье мы остановимся на некоторых предметных видах перцептивного восприятия, а именно в классификации по некоторым анализаторам, приведённой русским учёным, физиологом Иваном Петровичем Павловым [14].

Визуальная перцептивная сфера является одной из разновидностей чувственного восприятия, результатом которого является зрительный образ. Основу этого явления заложил немецкий физиолог Герман фон Гельмгольц ещё в середине XIX века в своей теории бессознательных умозаключений. По его мнению, зрительным образом является результат обработки первичных ощущений, который базируется на прошлом опыте [3]. Расширяя границы познания, за область визуального восприятия отвечает относительно новая наука когнитивная лингвистика. При обучении китайскому языку процесс освоения нового материала происходит посредством визуальных образов: таблиц, схем, иллюстраций,

печатных текстов. Важно на этом этапе обеспечить наглядность, чтобы процесс обучения оказался вовлекающим студентов.

Основу аудиальной перцепции также заложил Герман фон Гельмгольц XIX веке в своём труде «Учение о слуховых ощущениях как физиологическая основа для теории музыки». Исследователь разработал резонансную теорию слуха [4]. Возвращаясь к теме обучения китайскому языку, нам хотелось бы отметить сложность формирования этого вида перцепции в процессе, обусловленную развитием фонетического навыка, слухового восприятия и смыслового понимания у обучающихся. Помогают в этом упражнения, нацеленные на аудирование китайских иероглифов, проведение фонетической зарядки перед началом занятия и компенсаторные стратегии, с помощью которых создаётся контекст для обеспечения понимания незнакомых слов.

Понятие тактильно-кинестетической перцепции, а не просто тактильного ощущения, было введено американским психологом Дж. Гибсоном на рубеже XX вв. Исследователь описал осязательную систему как ориентированную на восприятие объектов и их свойств [5]. Осязательная перцепция при обучении китайскому языку играет фундаментальную роль, потому что с её помощью студент концептуализирует окружающий мир, что находит своё отражение в лексике, фразеологии и многочисленных когнитивных процессах. В процессе обучения на уроках можно применить методы сенсорной метафоры, номинаций признаков, полимодальность обучения [6].

Стоит обратить внимание, что изучение иностранного языка – сложный процесс во всех смыслах этого понятия, который требует одновременного задействования сразу нескольких видов перцептивного восприятия. Выбор одного вида перцепции достаточно условен, потому что ни один вид познавательной деятельности, а обучение китайскому языку – это наиболее сложный вид, невозможно осуществить каким-либо одним видом перцепции. Так или иначе, но в процессе обучения у студентов задей-

ствуются все виды перцепции. Далее мы внимательно рассмотрим один из неоднозначных видов перцепции как преобладающий в образовательном процессе при обучении китайскому языку.

Аудиовизуальная перцепция.

Аудиовизуальная перцепция возникает на стыке обеих перцепций аудиальной и визуальной. По мнению члена Академии педагогических и социальных наук Вадима Марковича Розина этот феномен представляет собой философско-психологический процесс, в рамках которого рассматривается восприятие не как пассивный процесс, а культурно обусловленный акт. В его работе «Визуальная культура и восприятие: как человек видит и понимает мир» сделан акцент на культурную сторону восприятия, когда человек интерпретирует визуальную составляющую восприятия внешнего мира через призму собственного опыта. Аудиовизуальная культура вводится в качестве совокупности способов видения и слушания, репрезентации изображений, фонем. Яркими и наиболее понятными примерами тому могут выступить кино или реклама. Посредством аудиовизуальной перцепции индивидуум формирует сознание [15].

При обучении китайскому языку используются определённые аудиовизуальные средства, которые получили наибольшую распространённость в ходе учебного процесса. К ним можно отнести экранные и звуковые пособия, предусмотренные для представления зрительной и слуховой информации [13].

В своей статье мы хотели бы сослаться на одну классификацию аудиовизуальных средств обучения, установленную М.В. Ляховицким. Исследователь выделяет:

- визуальные средства (рисунки, таблицы, схемы, живопись, диафильмы);
- аудитивные средства (грамзапись, магнитопись, радиопередачи);
- аудиовизуальные (кино-, теле-, диафильмы со звуковым сопровождением) [12].

Стоит обратить внимание на формирование концептуальной составляющей у студентов при обучении китайскому языку, тем более при обучении посредством аудиовизуальной перцепции. Процесс обучения должен быть выстроен комплексно. Он невозможен без внимания к культурному коду страны изучаемого языка, в нашем случае китайского языка. Именно перцептивный аспект изучения помогает освоить китайский язык со вниманием к культурным традициям, обычаям, понять и принять способ мышления другого народа. А главное – эффективно выстроить учебный процесс.

Приведём несколько примеров применения аудиовизуальной перцепции на уроках китайского языка. Первым примером может стать упражнение на слушание китайских иероглифов и их узнавание в представленном карточками визуальном ряду. Вторым примером является просмотр видеоматериала на китайском языке, после которого необходимо сопоставить картинки или расставить их в нужном порядке. Третьим примером будет прослушивание фразы и её имитация за диктором при одновременной видео-поддержке, чтобы было сопровождение визуального ряда, которое может включать в себя картинки с переводом. Стоит отметить, что упражнения следует составлять на развитие когнитивных навыков, формирование культурного кода, например, взять за основу традиции или историю Китая. Упражнения также должны помогать автоматизировать языковые навыки у обучающихся.

Важно построить обучение не изолировано от культурного кода Китая, а в комплексе. Без перцепции практически невозможен процесс обучения китайскому языку. Данный феномен присутствует во всех видах обучения и помогает освоить новый язык, адаптироваться в новых реалиях.

---

**Финансирование.** Исследование не имело спонсорской поддержки.

---

**Конфликт интересов.** Автор заявляет об отсутствии конфликта интересов.

---

---

**Для цитирования:** Федотова К.А. Роль перцепции при обучении Китайскому языку / К.А. Федотова, С.В. Санникова // Актуальные проблемы педагогики и психологии. 2026. Том 7. № 4. С. 63-67.

---

#### **Сведения об авторах**

##### **Федотова Ксения Александровна**

магистрант кафедры восточных и европейских языков факультета «Евразии и Востока»  
Челябинский государственный университет  
Челябинск, Россия  
**E-mail:** fedotova5x@gmail.com

##### **Санникова Светлана Владимировна**

канд. пед. наук, доцент кафедры восточных и романо-германских языков  
Челябинский государственный университет  
Челябинск, Россия  
доцент НГЛУ им. Н.А. Добролюбова  
**E-mail:** eastlang@csu.ru

---

**ACTUAL PROBLEMS OF PEDAGOGY AND PSYCHOLOGY**  
**2025, vol. 6, no. 10, pp. 63-67.**

---

#### **THE ROLE OF PERCEPTION IN LEARNING CHINESE**

##### **Fedotova Kseniya Aleksandrovna**

Master's Student of the Department of Oriental and European Languages, Faculty of "Eurasia and the East"  
Chelyabinsk State University  
Chelyabinsk, Russia  
**E-mail:** fedotova5x@gmail.com

##### **Sannikova Svetlana Vladimirovna**

Candidate of Pedagogical Sciences, Associate Professor of the Department of Oriental and Romano-Germanic Languages  
Chelyabinsk State University  
Chelyabinsk, Russia  
Associate Professor of N.A. Dobrolyubov NGLU  
**E-mail:** eastlang@csu.ru



#### **Abstract**

This article is devoted to the problem of the formation of perceptual competence among students learning Chinese. We have developed methodological recommendations for working with audio-visual materials through the concept of perception in teaching Chinese to students. The subject of the study is the formation of teaching skills of undergraduate students in Chinese.



**Keywords:** perception, perceptual competence, audio-visual perception, Chinese language.

## Литература

1. Барабанщиков В.А. Психология восприятия: Организация и развитие перцептивного процесса / В.А. Барабанщиков. Москва, 2006. 301 с.
2. Брунер Дж. О перспективной готовности: Хрестоматия по ощущению и восприятию. Москва, 1975. С. 134-152.
3. Гельмгольц Г. О зрении человека. Новейшие успехи теории зрения / Гельмгольц Г. Москва, 2019. 192 с.
4. Гельмгольц Г. Учение о слуховых ощущениях как физиологическая основа для теории музыки / Гельмгольц Г. Москва, 2013. 592. с.
5. Гусев А.Н. Общая психология: в 7 т.: Т. 2: Ощущение и восприятие / А.Н. Гусев. Москва, 2007. 416 с.
6. Демьянков В.З. Когнитивная лингвистика как разновидность интерпретирующего подхода / Вопросы языкознания. 1994. № 4. С. 17-33.
7. Ивановский В.К. вопросу об апперцепции / Вопросы философии и психологии. 1897, кн. 36 (1).
8. Измаилов Г. Лейбниц и Кант: к вопросу об апперцепции / Форум молодых кантоведов. Москва, 2005 58 с.
9. Корнилов О.А. Языковые картины мира как производные национальных менталитетов / О.А. Корнилов. Москва, 2011. 350 с.
10. Кубрякова Е.С. Части речи с когнитивной точки зрения / Е.С. Кубрякова. Москва, 1997. 380 с.
11. Ланге Н.Н. Психологические исследования / Н.Н. Ланге. Одесса, 1893. С. 24.
12. Ляховицкий М.В. Методика преподавания иностранных языков. Москва, 1981. 159 с.
13. Носкова Т.Н. Аудиовизуальные технологии в образовании / Т.Н. Носкова. Санкт Петербург, 2004.
14. Павлов И.П. Естествознание и мозг. Сборник главных трудов великого физиолога / И.П. Павлов Москва, 2022. 680 с.
15. Розин В.М. Визуальная культура и восприятие: как человек видит и понимает мир / В.М. Розин. Москва, 1996.
16. Талалаева Е.Ю. Преодоление границы языка в философии Л. Витгенштейна и М. Хайдеггера / Е.Ю. Талалаева / Вестник Томского государственного университета, 2020. № 451. С. 83-88.

## Information about the authors

### **Fedotova Kseniya Aleksandrovna**

Master's Student of the Department of Oriental and European Languages, Faculty of "Eurasia and the East"

Chelyabinsk State University

Chelyabinsk, Russia

**E-mail:** fedotova5x@gmail.com

### **Sannikova Svetlana Vladimirovna**

Candidate of Pedagogical Sciences, Associate Professor of the Department of Oriental and Romano-Germanic Languages

Chelyabinsk State University

Chelyabinsk, Russia

Associate Professor of N.A. Dobrolyubov NGLU

**E-mail:** eastlang@csu.ru

---

Поступила в редакцию 18.01.2025. Прошла рецензирование и рекомендована к опубликованию 20.10.2025.



Это произведение доступно по лицензии Creative Commons «Attribution-NonCommercial» («Атрибуция – Некоммерческое использование») 4.0 Всемирная – <https://creativecommons.org/licenses/by-nc/4.0/>